



Inbjudan till teckning av aktier

SensoDetect Aktiebolag, 556682-7464

- Diagnosstöd inom psykiatri. Ger en snabb och objektiv indikation för enskild diagnos liksom samsjuklighet utan behov av patientens aktiva deltagande
- Undersökning av läkemedels och andra substansers verkan
- Forskningsinstrument



OM MEMORANDUMET

Definitioner

I detta memorandum gäller följande definitioner om inget annat anges: Med "Bolaget" eller "SensoDetect" avses SensoDetect Aktiebolag med organisationsnummer 556682-7464.

Emissionsinstitut

I samband med nyemissionen som beskrivs i detta memorandum agerar Sedermera Fondkommission emissionsinstitut. Sedermera Fondkommission är en bifirma till ATS Finans AB.

Undantag från prospektskyldighet

Detta memorandum har inte granskats och godkänts av Finansinspektionen. Memorandumet är undantaget från prospektskyldighet enligt 2 kap. 4 § Lag (1991:980) om handel med finansiella instrument beaktat att det belopp som sammanlagt ska betalas av investerarna under en tid av tolv månader motsvarar högst 2,5 miljoner euro. Styrelsen i SensoDetect är ansvariga för innehållet i memorandumet.

Memorandumets distributionsområde

Aktierna är inte föremål för handel eller ansökan därom i något annat land än Sverige. Inbjudan enligt detta memorandum vänder sig inte till personer vars deltagande förutsätter ytterligare prospekt, registreringsåtgärder eller andra åtgärder än de som följer svensk rätt. Memorandumet får inte distribueras i Australien, Japan, Kanada, Nya Zeeland, USA, Sydafrika eller något annat land där distributionen eller denna inbjudan kräver ytterligare åtgärder enligt föregående mening eller strider mot regler i sådant land. För memorandumet gäller svensk rätt. Tvist med anledning av innehållet i detta memorandum eller därmed sammanhängande rättsförhållanden ska avgöras av svensk domstol exklusivt.

Memorandumet tillgängligt

Memorandumet finns tillgängligt på SensoDetects kontor samt på Bolagets hemsida (www.sensodetect.se). Memorandumet kan också nås på AktieTorgets och

Sedermera Fondkommissions respektive hemsida (www.aktietorget.se och www.sedermera.se).

Uttalanden om framtiden

Uttalanden om framtiden och övriga framtida förhållanden i detta memorandum återspeglar styrelsens nuvarande syn avseende framtida händelser och finansiell utveckling. Framåtriktade uttalanden uttrycker endast de bedömningar och antaganden som styrelsen gör vid tidpunkten för memorandumet. Dessa uttalanden är väl genomarbetade, men läsaren uppmärksammas på att dessa, såsom alla framtidsbedömningar, är förenade med osäkerhet.

AktieTorget

SensoDetect är sedan november 2009 listat på AktieTorget. Bolaget har – i samband med listningen – i syfte att säkerställa att aktieägare och övriga aktörer på marknaden erhåller korrekt, omedelbar och samtidig information om SensoDetects utveckling träffat en överenskommelse med AktieTorget om informationsgivning. SensoDetect avser att följa tillämpliga lagar, författningar och rekommendationer som gäller för bolag som är anslutna till AktieTorget. Allmänheten kan kostnadsfritt prenumerera på Bolagets pressmeddelanden och rapporter genom att anmäla intresse för detta på AktieTorgets hemsida www.aktietorget.se.

AktieTorget är ett värdepappersbolag som driver en handelsplattform (MTF). AktieTorget, som är en bifirma till ATS Finans AB, tillhandahåller ett effektivt aktiehandelssystem (INET Nordic), tillgängligt för banker och fondkommissionärer anslutna till Nasdaq OMX Stockholm. Det innebär att den som vill köpa och sälja aktier som är listade på AktieTorget använder sin vanliga bank eller fondkommissionär. Aktiekurser från bolag på AktieTorget går att följa i realtid hos de flesta Internetmäklare och på hemsidor med finansiell information. Aktiekurser finns även att följa på Text-TV och i dagstidningar.



INNEHÅLLSFÖRTECKNING

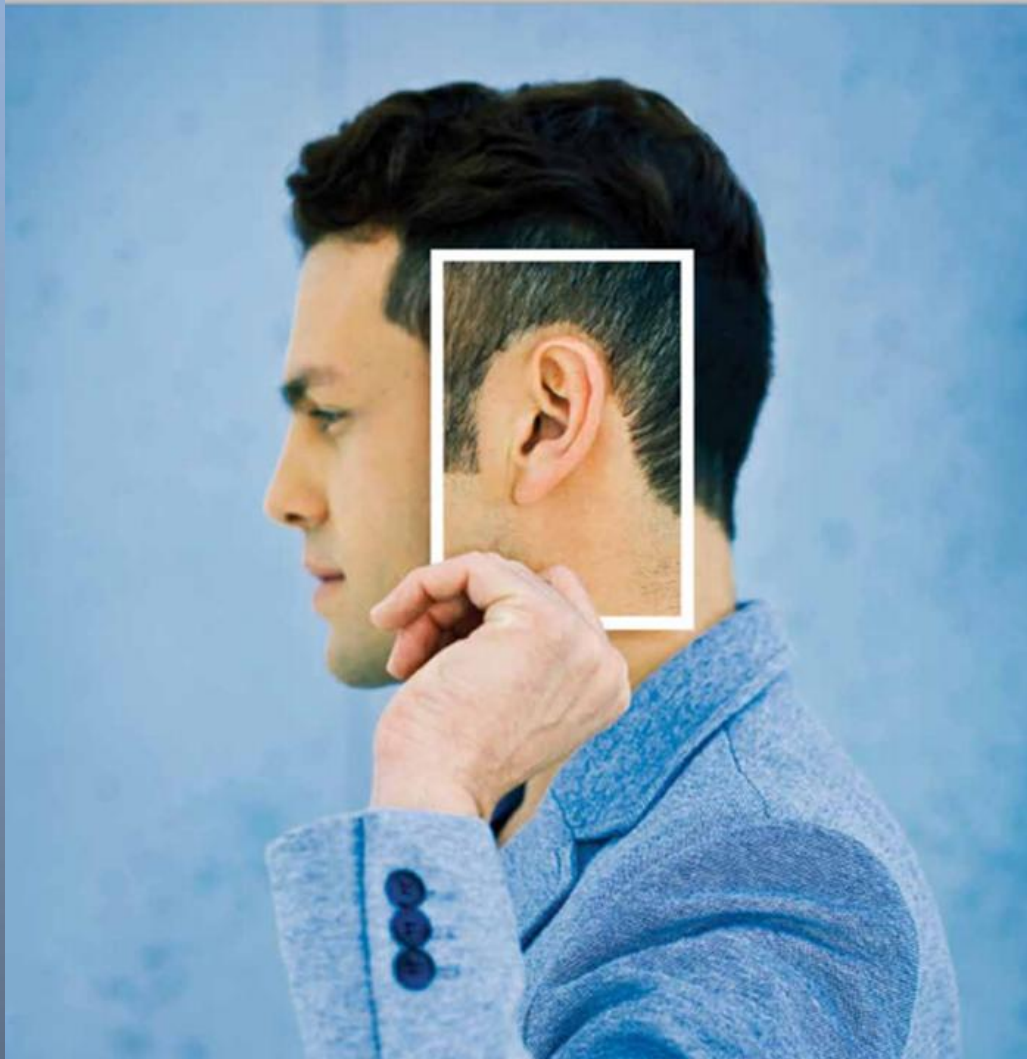
ERBJUDANDET I SAMMANDRAG	4
EN FÖRENKLAD SAMMANFATTNING	6
INBJUDAN TILL TECKNING AV AKTIER	7
TECKNINGSFÖRBINDELSER OCH GARANTITECKNING	8
BAKGRUND OCH HISTORIK	10
MOTIV FÖR EMISSION	12
VD MARTIN TERINS har ordet	14
VILLKOR OCH ANVISNINGAR	16
ILLUSTRERAT EMISSIONSUPPLÄGG	21
SENSODETECT AKTIEBOLAG	22
STYRELSE OCH BOLAGSLEDNING	30
FINANSIELL ÖVERSIKT	35
ÖVRIGA UPPLYSNINGAR	39
RISKFaktorER	43
BOLAGSORDNING	46





ERBJUDANDET I SAMMANDRAG

Avstämningsdag:	16 januari 2015.
Teckningstid:	22 januari - 5 februari 2015.
Teckningskurs:	4,00 SEK per aktie.
Företrädesrätt:	För varje befintlig aktie erhålls en (1) teckningsrätt. Innehav av fem (5) teckningsrätter berättigar till teckning av en (1) ny aktie.
Antal aktier i erbjudandet:	Erbjudandet omfattar 1 207 158 aktier.
Emissionsvolym:	4 828 632 SEK.
Handel med teckningsrätter:	Handel med teckningsrätter kommer att ske på AktieTorget under perioden 22 januari – 3 februari 2015.
Handel med BTA:	Handel med BTA (Betald Tecknad Aktie) kommer att ske på AktieTorget från och med den 22 januari 2015 fram till dess att Bolagsverket har registrerat emissionen. Denna registrering beräknas ske i månadsskiftet februari/mars 2015.
Antal aktier innan emission:	6 035 791 aktier.
Värdering:	Cirka 29 MSEK (pre-money).
Tecknings- och garantiåtagande:	SensoDetect har – via avtal – erhållit teckningsförbindelser om cirka 1,21 MSEK och garantiteckning om cirka 2,96 MSEK. Totalt motsvarar teckningsförbindelser och garantiteckning cirka 4,17 MSEK, det vill säga ca 86 procent av emissionen.





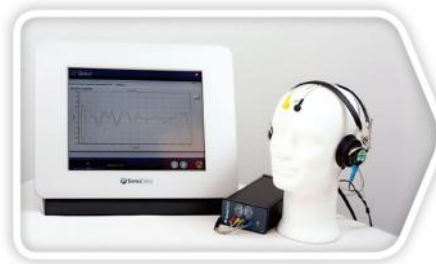
EN FÖRENKLAD SAMMANFATTNING

Inledning

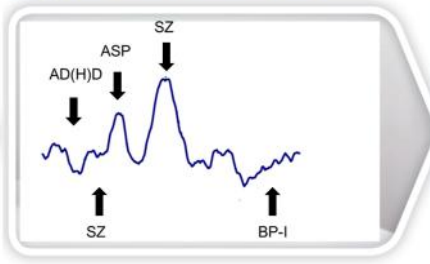
En grundförutsättning för att kunna ge en patient god vård med rätt läkemedel är att korrekt diagnos kan ställas. När detta är gjort är det viktigt att mäta att beslutad behandling har avsedd verkan. SensoDetect erbjuder idag objektiva diagnosstöd inom neuropsykiatriska sjukdomar och har för avsikt att inom kort erbjuda mätning av läkemedels verkan. Dessutom kan Bolagets produkt användas som forskningsinstrument. Mångårig forskning ligger bakom SensoDetects skalbara tekniska plattform som utgör grunden för SensoDetects marknadsbreddning.

Metoden

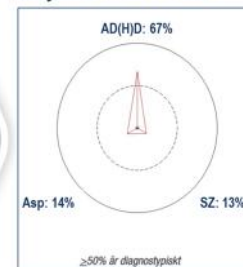
Mätning SensoDetect BERA®(15 min)



Analys mot databas SensoDetect BAS®



Analys svar inom 1 vecka



Affärsmodell

SensoDetect erbjuder analys svar från mätningar med SensoDetect BERA® analyserade med SensoDetect BAS®. Priset bestäms av antal indikationer, antal mätningar, avtalstid och val av finansieringsform av hårdvara (SensoDetect BERA®).

Kommersiella och CE-märkta indikationer (vuxenpsykiatri), marknadsvärde EU > 5 000 MSEK

- Schizofreni
- ADHD
- Aspergers syndrom

Pågående studier med beräknad CE-märkning, marknadsvärde EU > 6 000 MSEK

- ADHD (barn och ungdom) – 2015
- Bipolär sjukdom typ-1 – 2015
- Demens – 2015

Tredelat immateriellt skydd

- Patent och patentansökningar
- Algoritm
- Databas

Nyemission för att nå målsättning

- Cirka 4,83 MSEK (täckar Bolagets kostnader i cirka ett halvår, ytterligare kapital behövs för att nå målen 2016)
- Teckningsförbindelser och garantiteckning motsvarande drygt 86 procent av emissionsvolymen

Målsättning

- Stabil försäljning och positivt kassaflöde under 2016

Fokusområden

- Fortsatt intensivt säljarbete för att etablera referenskunder inom diagnostik och en positiv intäktutveckling i Skandinavien
- Förberedande aktiviteter för expansion utanför Skandinavien
- Fullfölja pågående forskningsprojekt för CE-märkning och kommersialisering

INBJUDAN TILL TECKNING AV AKTIER

Emissionsbeslut

Vid styrelsesammanträde i SensoDetect Aktiebolag den 8 januari 2015 beslutades att genomföra en företrädesemission av högst 1 207 158 aktier, motsvarande cirka 4,83 MSEK. Beslutet är baserat på bemyndigande vid bolagsstämman 2014-06-03. Även allmänheten ges rätt att teckna aktier i nyemissionen.

Teckningsförbindelser och garantiteckning

SensoDetect har erhållit teckningsförbindelser om cirka 1,21 MSEK och garantiteckning om cirka 2,96 MSEK. Totalt motsvarar teckningsförbindelser och garantiteckning cirka 4,17 MSEK, det vill säga ca 86 procent av emissionsvolymen.

Emissionsvolym och emissionskostnader

Fulltecknad nyemission tillför SensoDetect 4 828 632 SEK före emissionskostnader, vilka beräknas uppgå till cirka 210 000 SEK. Härutöver utgår premieersättning om totalt 294 000 SEK för garantiteckning.

Inbjudan

Härmed inbjuds Ni, i enlighet med villkoren i detta memorandum, till att teckna aktier i SensoDetect Aktiebolag till en kurs om 4,00 SEK per aktie. Vid fulltecknad nyemission kommer aktiekapitalet att öka med 205 216,86 SEK, från 1 026 084,47 SEK till 1 231 301,33 SEK och antalet aktier kommer att öka med 1 207 158 aktier från 6 035 791 aktier till 7 242 949 aktier.

Ansvar

Styrelsen för SensoDetect Aktiebolag är ansvarig för innehållet i detta memorandum. Nedan angivna personer försäkras härmed gemensamt som styrelse att de vidtagit alla rimliga försiktighetsåtgärder för att säkerställa att uppgifterna i memorandumet, såvitt de vet, överensstämmer med faktiska förhållanden och att ingenting är utelämnat som skulle kunna påverka dess innebörd.

Lund den 9 januari 2015

Styrelsen i SensoDetect Aktiebolag

Leif Smeby – styrelseordförande
Lars Gunnarsson – styrelseledamot
Sören Nielzén – styrelseledamot

Erik von Schenck – styrelseledamot
Anette Sjögren – styrelseledamot
Anders Luts - styrelseledamot

TECKNINGSFÖRBINDELSER OCH GARANTITECKNING

SensoDetect har erhållit teckningsförbindelser om totalt 1 169 140 SEK och garantiteckning om totalt 2 940 000 SEK; sammantaget motsvarande 4 109 140 SEK.

Teckningsförbindelser

I nedanstående tabell presenteras samtliga teckningsförbindelser, vilka skriftligen har avtalats. Teckningsförbindelser har dock inte säkerställts via förhandstransaktion, bankgaranti eller liknande. Det utgår inte någon premieersättning för dessa åtaganden.

Namn	Teckningsförbindelse, SEK
Lars Gunnarsson	375 568
Tunberg i Stehag AB (Lars Gunnarsson)	189 000
Trinto AB (Leif Smeby)	200 000
Sören Nielzén	50 000
Preventia AB (Anette Sjögren med familj)	33 600
Schenck Consulting AB (Erik von Schenck)	12 600
Martin Terins	50 000
Jens Holmberg	1 232
Gunilla Åhlander	70 000
Thomas Henriksson	50 000
Rikard Tålegård	40 000
Erpur Adalsteinsson	60 000
Jimmie Landerman	80 000
Totalt	1 212 000 SEK

Vederlagsfria överlåtelse av teckningsrätter

I syfte att möjliggöra ovanstående teckningsförbindelser har Johan Källstrand, Sara Nehlstedt och Sören Nielzén, skriftligen vederlagsfritt överlåtit 923 405 teckningsrätter. Således baseras alla teckningsförbindelser på teckning med stöd av företrädesrätt.



Garantitecknare

I nedanstående tabell presenteras information om garantiteckning, vilken skriftligen har avtalats med senaste avtalsdatum 8 januari 2015. Garantiteckning har dock inte säkerställts via förhandstransaktion, bankgaranti eller liknande. Premieersättning om tio (10) procent av respektive garanterat belopp utgår för dessa åtaganden. Således uppgår den totala premieersättningen till 296 000 SEK.

Ikraftträdande och tre (3) månaders lock-up

Avtalen avseende garantiteckning kommer att träda i kraft i det fall nyemissionen inte skulle bli tecknad upp till 85 % av totalbeloppet (ca 4,1 MSEK) vilket innebär att överskjutande del av emissionsvolymen inte omfattas av garantitecknarnas åtaganden. För det fall garantiteckning resulterar i tilldelning har garantitecknarna förbundit sig att inte avyttra tilldelade värdepapper hänförliga till garantiåtagandet inom en period om tre (3) månader från det att teckningstiden för nyemissionen avslutas.

Namn	Garantiteckning, SEK
Christian Berger	500 000
Göran Ofsén	400 000
Gunilla Åhlander	430 000
Johan Stenberg	300 000
Erpur Adalsteinsson	250 000
Kent Ternrud	250 000
Marcus Kinnander	250 000
Mattias Cramby	100 000
Jimmie Landerman	280 000
Anders Sjöberg	100 000
Mats Carlsson	100 000
Totalt	2 960 000 SEK



BAKGRUND OCH HISTORIK

SensoDetect bildades 2005 med fokus att ge möjlighet till tidig adekvat behandling inom psykiatri genom användandet av objektiva diagnosstöd, initialt för schizofreni, då under namnet SchizoDetect. SensoDetects applikationsmöjligheter har breddats markant sedan dess, och Bolaget har hittills CE-märkt metoden för användning som diagnostiskt stöd vid indikationerna ADHD, schizofreni samt Aspergers syndrom för vuxenpsykiatri. Framgångsrika studieresultat under senaste åren har skapat förutsättningar för metoden att bli CE-märkt även för bipolär typ-1, ADHD (barn och ungdom) och demenssjukdom (med Alzheimer i fokus) som alla utgör vanligt förekommande folkhälsoproblem. CE-märkning registrerad av Läkemedelverket är en förutsättning för en kommersiell försäljning och ger rätt att marknadsföra och sälja inom EU.

SensoDetect

SensoDetect är sprunget ur mångårig forskning vid Kliniskt psykoakustiskt laboratorium i Lund. Den underliggande tekniken i SensoDetects mätinstrument utgår från hjärnstamsaudiometri. SensoDetect erbjuder objektiva diagnosstöd inom psykiatri och neurodiagnostik (verksamhetsområdet Diagnosis) samt undersökning av läkemedels och andra substansers verkan på centrala nervsystemet (verksamhetsområdet Pharma). SensoDetects produkt kan även användas som forskningsinstrument (verksamhetsområdet Research) för andra typer av sjukdomar.

Data från en blindad studie, vid Akademiska sjukhuset i Uppsala, omfattande ADHD för vuxna (över 18 år) och schizofreni, har under 2014 presenterats av Eva Baghdassarian (överläkare inom psykiatri samt doktorand vid Akademiska sjukhuset i Uppsala) vid flera kongresser, bl a SCNP i Köpenhamn, ECNP i Berlin samt CINP i Vancouver. Resultatet visar att metoden gav utslag i enlighet med patienternas kliniska diagnoser med 82,7 procent sensitivitet (andel sjuka personer som identifierats genom test) och 92,7 procent specificitet (andelen friska personer som friskförklaras genom test) för schizofreni, samt 87,5 procent sensitivitet och 93,1 procent specificitet för ADHD. Parallellt med detta har en första artikel i samarbetet med Akademiska sjukhuset i Uppsala publicerats i juni 2014 (Källstrand et al-2014, Neuropsychiatric Disease and Treatment) som visar hur SensoDetects analysmetod framhäver typiska mönster för ADHD och schizofreni i registrerade hjärnstamsaudiogram. Ytterligare forskargrupper har nyligen publicerat artikel om biomarkörer i hjärnstamsaudiogram för schizofreni (Tarasenko et al, Frontiers in Psychiatry-2014) som refererar till SensoDetect, vilket stöder Bolagets metod.

Avseende Aspergers syndrom/högfungerande autism pågår datainsamling från flertalet kliniker i syfte att vidareutveckla metoden i enlighet med uppdateringar i DSM-V (Diagnostic and Statistical Manual of Mental Disorders) som har börjat implementeras på psykiatriska kliniker i Sverige sedan 2013.

I juli 2014 avslutade en forskargrupp vid barn- och ungdomspsykiatri (BUP) i Lund/Eslöv en blindstudie omfattande ADHD för barn- och ungdomar (7-17 år) jämfört mot andra psykiatriska åkommor (depression, ångestsymptom och personlighetsstörningar) med specificitet på 67 % och sensitivitet på 68 %. Samarbetet fortsätter och fokuserar nu på att rekrytera ytterligare patienter för att säkerställa ADHD diagnosen med Bolagets metod på barn och ungdom. Forskargruppen har påbörjat arbetet som leder till en första publikation.

I augusti 2014 publicerades data, i tidskriften Journal of Affective Disorders, som visade att SensoDetect funnit biomarkörer som kunde hjälpa till att särskilja bipolär typ-I mot schizofreni med upp till 80 % specificitet och 65 % sensitivitet. Professor Rolf Adolfsson (institutionen för klinisk vetenskap, psykiatriska kliniken, Umeå universitet), korresponderande författare till artikeln kommenterar i SensoDetects pressmeddelande den 15 augusti 2014 att metoden går att använda för att öka säkerheten i diagnostik för att separera schizofreni och bipolär typ-I.



Under 2014 har rekryteringen för SensoDetects demensindikation fullbordats i samverkan med flera sjukhus i Region Skåne. Forskningsprojektet har med goda resultat bekräftat de specifika avvikelser i hjärnstammen som skiljer demenspatienter från friska personer som framgår i pressmeddelande den 19 december 2014. Arbetet med att vidareutveckla de biomarkörer som särskiljer olika neurodegenerativa sjukdomar fortsätter och forskare vid minnesklinikerna i Skåne har påbörjat arbetet som leder fram till en första vetenskaplig publikation.

För verksamhetsområdet Pharma har en pilotstudie avseende medicineringsrespons för depression hos kvinnor, i samarbete med psykiatriska öppenvården i Karlstad, nyligen avslutats. Flera identifierade biomarkörer för depression visade sig normaliseras efter medicinering för depressionsgruppen, i samstämmighet med kliniska skattningar, redan en vecka efter påbörjad medicinering, och effekten kvarstod för gruppen till avslutad pilotstudie fyra veckor efter behandlingen. Nästa steg blir att validera våra biomarkörer i en större studie som även kommer att inkludera män och som eventuellt kommer att inkludera andra antidepressiva preparat samt mätning av den kognitiva förmågan. Ett intressant spår är eventuella satsningar kring farmakologiska effekter tillsammans med läkemedelsbolag.





MOTIV FÖR EMISSION

Nyemission

SensoDetect genomför nu en företrädesemission för befintliga aktieägare, i vilken även allmänheten ges rätt att teckna aktier. Det huvudsakliga motivet för nyemissionen är att accelerera Bolagets försäljning. Genom befintlig teknisk plattform avser SensoDetect att bredda den kommersiella marknaden från schizofreni, Asperger och ADHD (vuxna) till att även omfatta demens, ADHD hos barn och ungdom samt bipolär sjukdom. Emissionslikviden är huvudsakligen avsedd att användas inom marknadsföring/försäljning samt produktutveckling inom områdena ADHD (barn och ungdom), demens samt läkemedels påverkan på centrala nervsystemet.

Tecknings- och garantiåtagande om drygt 85 procent av emissionsvolymen

SensoDetect har via avtal erhållit teckningsförbindelser om cirka 1,21 MSEK och garantiteckning om cirka 2,96 MSEK, totalt motsvarande cirka 4,17 MSEK. Av ovanstående har bolagsledning och styrelsemedlemmar med närstående lämnat teckningsförbindelser om totalt cirka 0,91 MSEK.

Kapitalbehov och emissionslikvidens användande

Exkluderat försäljningsintäkter beräknas emissionsbeloppet om cirka 4,83 MSEK täcka SensoDetects kostnader i cirka fem månader. Notera att detta avser kostnadsramen och att Bolaget förväntas uppnå signifikant ökande intäkter under denna period. Förutsatt att Bolagets kapitalisering inbringar hela beloppet på 4,83 MSEK, och att Bolaget fasthåller nuvarande strategi med fokus på försäljning inom Skandinavien, bedömer styrelsen och bolagsledningen att Bolaget behöver tillföras mer kapital att nå målen med stabil försäljning och positivt kassaflöde under senare delen av 2016. Styrelsen menar det hade varit önskvärt med ett högre kapitaltillskott vid denna emission, men är begränsat av bemyndigande om maximalt 1,5 miljoner aktier från bolagsstämman 2014.

Emissionslikviden är avsedd att användas enligt följande:

1. Fortsatt intensivt säljarbete för att etablera referenskunder inom diagnostik och en positiv intäktutveckling i Skandinavien
2. Förberedande aktiviteter för expansion utanför Skandinavien
3. Fullfölja pågående forskningsprojekt

Prioriteringar om nyemissionen inte skulle bli fulltecknad

I det fall nyemissionen som beskrivs i detta memorandum inte skulle bli fulltecknad kommer Bolaget att reducera kostnaderna och prioritera marknadsföring/försäljning av befintliga produkter inom verksamhetsområdet *Diagnosis*. Beroende på utfall avser styrelsen och bolagsledningen att utvärdera rådande situation för att utifrån denna optimera emissionslikvidens användande inom ovannämnda områden.

Aktiekursens utveckling

SensoDetects aktie är sedan den 24 november 2009 noterad på AktieTorget. I diagrammet nedan visas kursutveckling (blå kurva) och omsättning (röda staplar) från notering till styrelsebeslut om nyemission den 2015-01-08.



Grafen har justerats för split, omvänd split, emission och utdelning

I sammanhanget väsentliga händelser

- Oktober 2009: Listningsemission som övertecknades, Bolaget tillfördes 8,0 MSEK före emissionskostnader. Emissionskursen var 10,00 SEK per aktie. Värderingen (pre money) uppgick till cirka 31 MSEK.
- November 2009: Notering på AktieTorget.
- Februari 2011: Nyemission som kraftigt övertecknades, Bolaget tillfördes 17,1 MSEK före emissionskostnader. Emissionskursen var 21,80 SEK per aktie. Värderingen (pre money) uppgick till cirka 85 MSEK.
- Mars 2013: Nyemission övertecknades, Bolaget tillfördes 20,1 MSEK före emissionskostnader. Emissionskursen var 15,00 SEK per aktie. Värderingen (pre money) uppgick till cirka 70,4 MSEK.
- Januari 2015: Styrelsebeslut om nyemission som beskrivs i detta memorandum. Erbjudandet omfattar ca 4,83 MSEK. Emissionskursen fastställts till 4,00 SEK per aktie. Värderingen (pre money) uppgick till cirka 29 MSEK



VD MARTIN TERINS har ordet

Var fjärde svensk lever idag med psykisk ohälsa. I media läser och hör vi alldeles för ofta om brister inom den psykiatriska sjukvården. Oacceptabla kötider för besök och utredning, långa utredningstider, övermedicinering, självmordsfall orsakade av feldiagnostisering och svårigheter att diagnostisera och behandla optimalt när flera psykiatriska sjukdomstillstånd kan vara inblandade är några exempel.



I dagens utredningsprocesser finns ofta en hög grad av subjektiv bedömning då tester och skattningar kräver patientens aktiva deltagande. Team av bl.a. psykologer och kuratorer lägger mycket tid på utredningsarbete för att ta fram beslutsunderlag för ansvarig läkare. Behovet av objektiva diagnosstöd baserat på biologiska markörer är mycket stort både för screening och differentialdiagnostik.

SensoDetect är sprunget ur Sören Nielzéns tidiga och framsynta pionjärbete inom psykiatri. Med hjälp av hjärnstamsaudiometri och ljudstimuli hittas samt tolkas biologiska markörer för att identifiera psykiatriska funktionsnedsättningar. Metoden har under de senaste åren utvecklats till ett effektivt och kvalitetssäkrat verktyg för diagnosstöd. CE-märkning med registrering hos Läkemedelsverket finns för vuxenpsykiatri avseende diagnoserna ADHD, schizofreni och Aspergers syndrom, det vill säga de får säljas och marknadsföras inom EU.

SensoDetect har därmed en unik metod som tillför psykiatrin, lokalt som globalt:

- ett diagnosstöd som inte kräver aktivt deltagande av patienten,
- tidseffektiv och enkel mätning på 15 minuter med minimal administration,
- objektiva diagnosstöd genom att mätningarna är baserade på biologiska markörer i hjärnstammen. Data jämförs mot en databas av välutredda patienter,
- objektiva diagnosstöd i meningen att resultaten inte kan påverkas av yttre faktorer som; utredningsteam, patienten själv eller av kommunikationssvårigheter,
- indikation av flera samtidiga psykiatriska sjukdomstillstånd,
- ett stöd för att tidigt kunna skilja ut friska från sjuka inför utredning men också som ett stöd för att identifiera ett eller flera sjukdomstillstånd i enklare såväl som svårare fall.

Med bakgrund av detta var det inte svårt att se SensoDetects affärspotential och tacka ja till VD-tjänsten i maj 2014. **Effektivitetspotentialen** med ett objektiva diagnosstöd inom psykiatrin var för mig självklar. Den **samhällesekonomiska effekten** av en effektivare psykiatri med möjligheter till minskad sjukskrivning, medicinering och kriminalitet var också väldigt tydlig. Det kanske det viktigaste skälet till beslutet var möjligheten att minska mänskligt lidande. Jag är säker på att fler med mig har personer i sin nära omgivning som hade kunnat få ett minskat lidande och därmed **ökad livskvalitet** om de fått rätt diagnos - enklare, snabbare och mycket tidigare.

Ur ett affärsmässigt perspektiv möter SensoDetects unika metod ett globalt behov. I kombination med ett starkt patent- och varumärkesskydd är affärspotentialen enorm.



Inom verksamhetsområdet *Diagnosis* erbjuder SensoDetect ett CE-märkt diagnosstöd för ADHD, Aspergers syndrom och schizofreni för vuxenpsykiatri. Med pågående studier förväntas vi under 2015 kunna komplettera med bipolär sjukdom, ADHD (barn och ungdom) och demens. Intresset och behovet av objektiva diagnosstöd är uttalat och stort men det finns en tydlig försiktighet att frångå dagens metoder. "Early adopters" kommer att leda vägen för övriga. Ett exempel på en pionjär är vuxenpsykiatri i Mora som i över ett år använt vår metod och där vi tillsammans med personalen följt upp resultaten löpande. Övertygade om metodens värde som diagnosstöd valde Mora i ett nytt avtal (från början av 2015) att göra metoden till obligatoriskt moment i diagnos- och utredningsprocessen. Beklagligtvis utfördes upphandlingen på ett felaktigt sätt varpå avtalet hävdes för att göras om på korrekt sätt. Metoden kommer dessförinnan att prövas av Mora Landstings medicinska råd för nya metoder. Vår förhoppning är en rekommendation och ett "nytt" avtal som stärker oss i det fortsatta säljarbetet. Liknande uppstartssamarbeten har inletts med andra psykiatrimottagningar.

Ett viktigt framtidsområde är diagnostik för barn- och ungdomspsykiatri där pågående studier kring ADHD visat positiva resultat. Vårt mål är en kommersialisering under 2015 liksom en uppstart av studier att även indikera Aspergers syndrom hos barn och ungdomar. Vi ser att det finns ett stort behov av stöd tidigt i processen för att kunna hjälpa till att skilja ut vilka som behöver utredas vidare liksom ett effektivt stöd för den fortsatta utredningsprocessen.

Bolagets positiva resultat i pågående studier inom demens-området öppnar upp dörrar för en ny marknad. Med en kraftigt växande population äldre ökar behoven att på ett enkelt och riskfritt sätt kunna identifiera demens och urskilja de sjukdomar där symptomlindrande behandling kan sättas in. Inom demenssjukvården är man van att testa nya metoder vilket skiljer sig från den i många fall mer traditionella och konservativa psykiatri.

Inom verksamhetsområdet *Pharma* (att identifiera substansers påverkan) har de nya och positiva resultaten från depressionsstudien också öppnat dörrar för nya marknader, framför allt den kapitalstarka läkemedelsindustrin. Där skulle vår metod exempelvis kunna förenkla arbetet med att ta fram nya läkemedel.

Med Bolagets unika metod finns sammantaget en fantastisk affärspotential. Vi fortsätter enligt plan att driva våra lovande forskningsstudier till kommersialisering och driva vår försäljningsplan som riktar sig främst mot Skandinavien men även utanför, i egen regi eller tillsammans med partners.

I vårt nyligen tecknade "*memorandum of understanding*" (intensionsavtal) med danska EuroCog (PM 2015-01-05) öppnas nya möjligheter för sälj och marknadsaktiviteter i närtid samt tillgång till "key opinion leaders" inom psykiatri i Sverige och Europa. Detta samarbete ger nyttiga erfarenheter från projekt inom läkemedelsindustrin.

Jag hoppas att du upplever samma möjligheter som vi anställda, ledning och styrelse för SensoDetect gör och välkomnar dig till att teckna nya aktier för att bli delaktig och göra denna spännande resa möjlig.

Martin Terins, VD, SensoDetect Aktiebolag

VILLKOR OCH ANVISNINGAR

Erbjudandet

Styrelsen i SensoDetect AB beslutade den 8 januari 2015, med stöd av bemyndigande från årsstämma den 3 juni 2014, att genom företrädesemission öka Bolagets aktiekapital med högst 205 216,86 SEK genom nyemission av högst 1 207 158 aktier envar med ett kvotvärde om 0,17 SEK till en teckningskurs om 4,00 SEK per aktie. Även allmänheten ges rätt att teckna i emissionen. Det totala emissionsbeloppet uppgår till högst 4 828 632 SEK.

Företrädesrätt till teckning

De som på avstämningsdagen den 16 januari 2015 är registrerade som aktieägare i SensoDetect äger företrädesrätt att teckna aktier. För varje befintlig aktie erhålls en (1) teckningsrätt. Innehav av fem (5) teckningsrätter berättigar till teckning av en (1) ny aktie.

Avstämningsdag

Avstämningsdag hos Euroclear Sweden AB ("Euroclear") för fastställande av vem som ska erhålla teckningsrätter i emissionen är den 16 januari 2015. Sista dag för handel i Bolagets aktie inklusive rätt att erhålla teckningsrätter är den 14 januari 2015 och första dag exklusive rätt att erhålla teckningsrätter är den 15 januari 2015.

Teckningsrätter

Aktieägares företrädesrätt utövas med stöd av teckningsrätter. Den som är registrerad som aktieägare på avstämningsdagen den 16 januari 2015 erhåller en (1) teckningsrätt för varje befintlig aktie. För teckning av en (1) ny aktie erfordras fem (5) teckningsrätter.

För att inte värdet på erhållna teckningsrätter ska gå förlorade måste aktieägaren antingen teckna aktier med stöd av teckningsrätter i SensoDetect senast den 5 februari 2015 eller sälja teckningsrätterna senast den 3 februari 2015.

Handel med teckningsrätter

Handel med teckningsrätter kommer att ske på AktieTorget under perioden 22 januari– 3 februari 2015.

Teckningskurs

De nya aktierna emitteras till en teckningskurs om 4,00 SEK per aktie. Courtage utgår ej.

Teckningstid

Teckning av aktier ska ske på nedan angivet sätt under perioden från och med den 22 januari – 5 februari 2015.

Observera att teckning av aktier ska ske senast kl. 15.00 den 5 februari 2015. Efter teckningstidens utgång blir outnyttjade teckningsrätter ogiltiga och saknar därmed värde. Outnyttjade teckningsrätter kommer därefter, utan avisering från Euroclear, att avregistreras från aktieägarens VP-konto.

Styrelsen för SensoDetect äger rätt att förlänga den tid under vilken anmälan om teckning och betalning kan ske. Meddelande om detta kommer i så fall att ske senast den 5 februari 2015, genom meddelande på Bolagets hemsida. Styrelsen i SensoDetect har inte förbehållit sig rätten att dra in erbjudandet permanent eller tillfälligt. Det är inte heller möjligt att dra tillbaka erbjudandet efter det att handel med värdepappren inletts.

Information till direktregistrerade aktieägare

De som på avstämningsdagen är registrerade i den av Euroclear för Bolagets räkning förda aktieboken erhåller förtryckt emissionsredovisning med bifogad inbetalningsavi samt folder innehållande en sammanfattning av villkor för emissionen och hänvisning till fullständigt memorandum. Av den förtryckta emissionsredovisningen framgår bland annat antalet erhållna teckningsrätter och det hela antalet aktier som kan tecknas.

Den som är upptagen i den i anslutning till aktieboken förda förteckningen över panthavare m.fl. erhåller inte någon emissionsredovisning utan underrättas separat. Någon separat VP-avi som redovisar registrering av teckningsrätter på aktieägares VP-konto kommer ej att skickas ut.

Information till förvaltarregistrerade aktieägare

Aktieägare vars innehav är förvaltarregistrerat hos bank eller annan förvaltare erhåller varken emissionsredovisning eller särskild anmälningssedel, dock utsändes folder innehållande en sammanfattning av villkor för emissionen och hänvisning till fullständigt memorandum. *Teckning och betalning ska ske i enlighet med instruktioner från respektive bank eller fondkommissionär.*

Teckning och betalning med stöd av teckningsrätter – direktregistrerade aktieägare

Anmälan om teckning med stöd av teckningsrätter ska ske genom samtidig kontant betalning. Betalning ska vara Sedermera Fondkommission tillhanda senast den 5 februari 2015. Observera att det kan ta upp till tre bankdagar för betalningen att nå mottagarkontot. Anmälningssedlar som sänds med post bör avsändas i god tid före sista teckningsdagen.

Teckning och betalning ska ske i enlighet med något av nedanstående alternativ:

1. Förtryckt inbetalningsavi från Euroclear

I det fall samtliga på avstämningsdagen erhållna teckningsrätter utnyttjas för teckning av aktier ska den förtryckta inbetalningsavin från Euroclear användas som underlag för anmälan om teckning genom betalning. Den särskilda anmälningssedeln I ska därmed inte användas. Inga tillägg eller ändringar får göras i den på inbetalningsavin förtryckta texten. Anmälan är bindande.

2. Särskild anmälningssedel I

I det fall teckningsrätter förvärvas eller avyttras eller om aktieägaren av andra skäl avser att utnyttja ett annat antal teckningsrätter än vad som framgår av den förtryckta inbetalningsavin från Euroclear, ska särskild anmälningssedel I användas. Anmälan om teckning genom betalning ska ske i enlighet med de instruktioner som anges på den särskilda anmälningssedeln I. Den förtryckta inbetalningsavin från Euroclear ska därmed inte användas. Särskild anmälningssedel I kan beställas från Sedermera Fondkommission via telefon eller e-post.

Ifylld särskild anmälningssedel I ska vara Sedermera Fondkommission tillhanda på nedanstående adress, fax eller e-post senast kl. 15.00 den 5 februari 2015. Endast en anmälningssedel per tecknare kommer att beaktas. Vid flera inlämnade anmälningssedlar gäller den senast inkomna. Ofullständigt eller felaktigt ifylld särskild anmälningssedel I kan komma att lämnas utan avseende. Anmälan är bindande. I det fall ett för stort belopp betalas in av en tecknare kommer SensoDetect att ombesörja att överskjutande belopp återbetalas.

Teckning utan stöd av teckningsrätter

Teckning av aktier utan företräde ska ske under samma period som teckning av aktier med företrädesrätt, det vill säga från och med den 22 januari – 5 februari 2015. Anmälan om teckning

utan stöd av teckningsrätter ska göras på avsedd särskild anmälningssedel II. Sådan anmälningssedel kan erhållas från Sedermera Fondkommission på nedanstående adress, telefonnummer eller på Sedermera Fondkommissions hemsida (www.sedermera.se), på Bolagets hemsida (www.sensodetect.se), eller på AktieTorgets hemsida (www.aktietorget.se).

Ifylld anmälningssedel ska vara Sedermera Fondkommission tillhanda på nedanstående adress, fax eller e-post senast kl. 15.00 den 5 februari 2015. Endast en anmälningssedel per tecknare kommer att beaktas. Vid flera inlämnade anmälningssedlar gäller den senast inkomna. Ofullständigt eller felaktigt ifylld anmälningssedel kan komma att lämnas utan avseende. Anmälan är bindande. I det fall ett för stort belopp betalas in av en tecknare kommer SensoDetect att ombesörja att överskjutande belopp återbetalas.

Besked om eventuell tilldelning lämnas genom utskick av avräkningsnota och betalning ska ske i enlighet med anvisningarna på denna. Avräkningsnotor är beräknade att skickas ut snarast efter avslutad teckningstid och betalning ska ske senast fyra bankdagar därefter. De som inte tilldelats några aktier får inget meddelande.

Ifylld särskild anmälningssedel skickas eller lämnas till:

Sedermera Fondkommission
Backoffice
Importgatan 4
SE-262 73 Ängelholm

Fax: +46 (0)431 - 47 17 21
E-post: nyemission@sedermera.se

Tilldelning för teckning utan stöd av teckningsrätter

För det fall inte samtliga aktier tecknas med företrädesrätt enligt ovan ska styrelsen, inom ramen för emissionens högsta belopp, besluta om tilldelning av aktier till annan som tecknat aktier utan stöd av företrädesrätt samt besluta hur fördelning mellan tecknare därvid ska ske.

I första hand skall tilldelning av nya aktier som tecknats utan stöd av teckningsrätter ske till sådana tecknare som även tecknat nya aktier med stöd av teckningsrätter, oavsett om tecknaren var aktieägare på avstämningsdagen eller inte, och för det fall att tilldelning till dessa inte kan ske fullt ut, skall tilldelning ske pro rata i förhållande till det antal teckningsrätter som utnyttjats för teckning av nya aktier och, i den mån detta inte kan ske, genom lottning.

I andra hand skall tilldelning av nya aktier som tecknats utan stöd av teckningsrätter ske till andra som tecknat utan stöd av teckningsrätter, och för det fall att tilldelning till dessa inte kan ske fullt ut skall tilldelning ske pro rata i förhållande till det antal nya aktier som var och en tecknat och, i den mån detta inte kan ske, genom lottning.

I tredje hand skall tilldelning av nya aktier som tecknats utan stöd av teckningsrätter ske till emissionsgaranterna i förhållande till storleken av de ställda garantiåtagandena, och i den mån detta inte kan ske, genom lottning.

Aktieägare bosatta utanför Sverige

Aktieägare som är bosatta utanför Sverige och som äger rätt att teckna aktier i emissionen kan vända sig till Sedermera Fondkommission på ovanstående telefonnummer för information om teckning och betalning.

Observera att erbjudandet enligt Bolagets memorandum inte riktar sig till personer som är bosatta i USA, Kanada, Nya Zeeland, Sydafrika, Japan, Australien eller andra länder där deltagande förutsätter ytterligare prospekt, registrering eller andra åtgärder än de som följer av svensk rätt.

Betalning från utlandet ska erläggas till Sedermera Fondkommissions bankkonto hos Swedbank:

BIC: SWEDSESS

IBAN nr: SE98 8000 0816 9591 3798 3012

Betald tecknad aktie (BTA)

Teckning genom betalning registreras hos Euroclear så snart detta kan ske, vilket normalt innebär upp till tre bankdagar efter betalning. Därefter erhåller tecknare en VP-avi med bekräftelse att inbokning av BTA har skett på tecknarens VP-konto. Observera att aktieägare som har sitt innehav förvaltarregistrerat via depå hos bank eller fondkommissionär delges information från respektive förvaltare.

Handel med BTA

Handel med BTA kommer att ske på AktieTorget från och med den 22 januari 2015 fram till dess att Bolagsverket har registrerat emissionen. Denna registrering beräknas ske i kring månadsskiftet februari/mars 2015.

Leverans av aktier

BTA kommer att ersättas av aktier så snart emissionen har registrerats av Bolagsverket. Efter denna registrering kommer BTA att bokas ut från respektive VP-konto och ersättas av aktier utan särskild avisering. I samband med detta beräknas de nyemitterade aktierna bli föremål för handel på AktieTorget.

Handel med aktier

Bolagets aktie är upptagen till handel på AktieTorget. Aktien handlas under kortnamnet SDET och ISIN-kod SE0003037456. De nyemitterade aktierna kommer att bli föremål för handel på AktieTorget. En handelspost omfattar en (1) aktie.

Rätt till utdelning

Vinstutdelning för de nya aktierna ska utgå på den avstämningsdag för utdelning som infaller efter aktiens registrering i den av Euroclear förda aktieboken.

Emissionsresultatets offentliggörande

Utfallet av emissionen kommer att offentliggöras genom ett pressmeddelande på Bolagets och AktieTorgets respektive hemsida (www.sensodetect.se samt www.aktietorget.se), vilket beräknas ske under vecka 7, 2015.

Emissionsinstitut

Sedermera Fondkommission agerar emissionsinstitut med anledning av aktuell företrädesemission.

Övrigt

Samtliga aktier som erbjuds i denna nyemission kommer att nyemitteras. Det finns därför inga fysiska eller juridiska personer som erbjuder att sälja värdepapper i denna nyemission.

Frågor med anledning av nyemissionen kan ställas till:

SensoDetect AB

Tel: +46 (0)46 – 15 79 04

E-post: info@sensodetect.com

Sedermera Fondkommission

Tel: +46 (0)431 – 47 17 00

E-post: nyemission@sedermera.se

Memorandum finns tillgängligt via Bolagets hemsida (www.sensodetect.se), AktieTorgets hemsida (www.aktietorget.se) samt Sedermera Fondkommissions hemsida (www.sedermera.se).

Memorandumet kan även erhållas kostnadsfritt från SensoDetect.

ILLUSTRERAT EMISSIONSUPPLÄGG

De som på avstämningsdagen den 16 januari 2015 var registrerade som aktieägare i SensoDetect äger företrädesrätt att teckna aktier. För varje aktie erhålls en (1) teckningsrätt. Fem (5) teckningsrätter berättigar till teckning av en (1) ny aktie. För att förtydliga emissionsupplägget visas nedan ett fiktivt exempel avseende en person som på avstämningsdagen ägde 10 000 aktier.

10 000 aktier



1 aktie ger 1 teckningsrätt. 10 000 aktier ger därmed 10 000 teckningsrätter (TR).

10 000 teckningsrätter

5 teckningsrätter berättigar till teckning av 1 ny aktie (1 emissionsrätt).

**10 000 TR/5 = 2 000
emissionsrätter (nya aktier)**



För att möjliggöra tilldelning av hela aktier sker avrundning nedåt.

Rätt att teckna antal aktier.

2 000 emissionsrätter



Kostnad för att teckna 2 000 aktier (4.00 SEK/aktie).

**2 000 Aktier x 4,00SEK = 8 000
SEK**

Notera att det även är möjligt att teckna aktier utan stöd av företrädesrätt.



SENSODETECT AKTIEBOLAG

Verksamhet

En grundförutsättning för att kunna ge en patient adekvat behandling och rätt läkemedel är att korrekt diagnos kan ställas. När detta är gjort är det viktigt att fastställa att behandlingen har avsedd verkan. SensoDetect erbjuder idag ett snabbt objektiva diagnosstöd (inom verksamhetsområdet *Diagnosis*) och har för avsikt att också kunna erbjuda mätning av läkemedels verkan (verksamhetsområdet *Pharma*). Dessutom kan Bolagets produkt användas som forskningsinstrument (verksamhetsområdet *Research*). Mångårig forskning ligger bakom SensoDetects skalbara tekniska plattform som utgör grunden för SensoDetects marknadspotential.

Bolagsstruktur

SensoDetect Aktiebolag har inga dotterbolag och inte heller några mindre aktieinnehav i andra företag.

Bolagsinformation

Firmanamn	SensoDetect Aktiebolag
Säte och hemvist	Skåne län, Lund kommun
Organisationsnummer	556682-7464
Datum för bolagsbildning	2005-04-20
Datum när bolag startade sin verksamhet	2005-07-01
Land för bolagsbildning	Sverige
Juridisk form	Publikt aktiebolag
Lagstiftning	Svensk rätt och svenska aktiebolagslagen
Adress	Kyrkogatan 19, 222 22 Lund
Telefon	046-15 79 04
Hemsida	www.sensodetect.se

Affärsmodell

SensoDetects affärsmodell består av att generera intäkter från mätinstrument och antal genomförda mätningar. Prissättningen är beroende av flera parametrar såsom indikation/område, avtalstid och antal mätningar. SensoDetect har ett datahanteringssystem som möjliggör en väl fungerande struktur för hantering av stora datamängder och system för smidig hantering av data från genomförda mätningar. Datahanteringssystemet möjliggör autonom användning av Bolagets produkt för såväl nationella som internationella kunder. Med kontinuerlig ny anonymiserad rådata vidareutvecklas SensoDetects databas och modeller, varvid analys säkerheten kontinuerligt förbättras. Försäljning sker direkt mot kund i Sverige och planeras ske via distributörer eller partnerskap utanför Sverige och i övriga delar av Europa/världen.

Målsättningar

SensoDetects målsättning är att med en stabilt ökande försäljning nå ett positivt kassaflöde under 2016.

- Med planerat ytterligare kapitallåntagande och med nuvarande produkter fortsätta en intensiv sällsatsning inom vuxenpsykiatri, mot ett genombrott i Sverige och Skandinavien samt etablera förutsättningar för expansion utanför Skandinavien.
- Fortsätta att driva pågående framgångsrika studier för en breddning av vår produktportfölj för kommersialisering på befintliga och nya marknader enligt nedan.

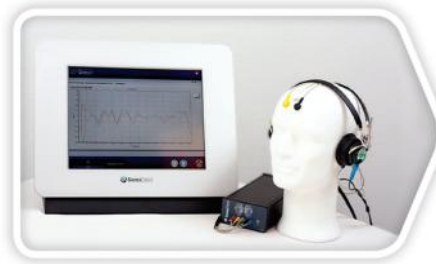
Tidpunkt	Applikation	Målsättning
2015	ADHD (barn och ungdom)	CE-märkning
2015	Bipolär sjukdom (för att möjliggöra differentialdiagnostik)	CE-märkning
2015	Demens	CE-märkning
2015	Mäta/prediktera läkemedels verkan	Proof-of-Concept



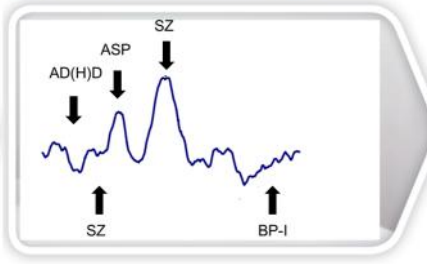
Hur går en mätning till?

Mätning genomförs i ett tyst rum med dämpad belysning. Självhäftande elektroder sätts fast i pannan och på mastoidbenet bakom varje öra. Ljud spelas upp i hörlurar och ljudnivån överstiger inte den nivå som förekommer i samtal mellan två personer. Själva mätningförfarandet tar cirka femton minuter och kräver inget aktivt deltagande av testpersonen. Bearbetning och analys av data utförs av SensoDetect. Inom 1 vecka erhåller kund analysvar. Se figur nedan.

Mätning SensoDetect BERA® (15 min)



Analys mot databas SensoDetect BAS®



Analysvar inom 1 vecka



Ljud framkallar mätbar biomarkör. Flera grundläggande mekanismer för hörselns funktion har visats fungera på ett avvikande sätt hos personer med neuropsykiatriska funktionshinder. SensoDetects publicerade studier på patienter med schizofreni, Aspergers syndrom samt bipolär sjukdom bekräftar detta.¹ Manuskript för publikation angående hjärnstamsfynd detekterade med SensoDetect-metoden för ADHD samt demenssjukdomar bearbetas för närvarande. Ytterligare forskargrupper har nyligen publicerat artikel om biomarkörer i hjärnstamsaudiogram för schizofreni som refererar till SensoDetect, vilket stöder Bolagets metod².

SensoDetects teknologi utgår från fysiologiska avvikelser i hjärnstammen relaterat till neuropsykiatriska sjukdomstillstånd. Den underliggande elektrofylogiska metoden är en typ av hjärnstamsaudiometri; cellaktivitet orsakad av ljudstimuli mäts och analyseras i en dator. Hög systematisk aktivitet resulterar i en vågtopp. Latenser och amplituder jämförs mellan kliniska grupper. Mätresultat sparas på mätsystemets hårddisk för att analyseras. Mätresultatet jämförs vid analys med referensdata inom sjukdomsgruppen samt med friska åldersmatchade referenser varvid diagnosspecifikt index beräknas. Anonymiserade analysdata lagras i Bolagets databas som utökas kontinuerligt i takt med att antalet analyser genomförs.

En viktig del i SensoDetects verksamhet är att Bolaget förfogar över en ständigt växande databas som idag innehåller mer än 10 000 hjärnstamskurvor från mer än 2 000 patienter och friska personer. Genom att jämföra inkommande data med välutredda grupper i databasen kan matchningar göras, varvid specifika avvikelser kan detekteras.

Teknisk plattform och användningsområden

Grunden för SensoDetects erbjudande är Bolagets tekniska plattform, som med mindre anpassningar i mjukvara öppnar upp ett brett spektrum av användningsområden. SensoDetects mjukvara detekterar idag reproducerbara sjukdomsspecifika mönster bland miljontals mätpunkter för varje analyserad patient. Bolaget har en redan stor och ständigt växande databas med noggrant kliniskt diagnostiserat patientmaterial som används för att skapa statistiskt relevanta mönster för patienter med specifika neuropsykiatriska sjukdomstillstånd.

¹ Schizofreni, Källstrand et al, 2012; Aspergers, Källstrand et al, 2010; Bipolär sjukdom, Sköld et al, 2014

² Tarasenko et al, *Frontiers in Psychiatry*, published: 13 October 2014 doi: 10.3389/fpsy.2014.00142



Verksamhetsområdet *Diagnosis*

SensoDetect erbjuder idag ett objektivt diagnosstöd inom vuxenpsykiatri för ADHD, Aspergers syndrom och schizofreni. Dessa indikationer är CE-märkta och får marknadsföras och säljas inom EU. Bolaget breddar nu användningsområdet till att även omfatta objektiva diagnosstöd inom ADHD och Aspergers syndrom för barn och ungdom, samt för bipolär sjukdom och demenssjukdomar.

Indikation/område	Status i korthet
Schizofreni	CE-märkt. Härutöver pågår en studie i Tromsø, Norge, vilken är viktig för att ytterligare validera differentialdiagnostik mellan schizofreni och bipolär sjukdom. Beräknas vara klart 2015.
ADHD	CE-märkt för vuxen (>18 år). För barn och ungdom (7-17 år) har positiva resultat från tidigare pilotstudie samt blindad studie under 2014, identifierat könsspecifika avvikelser för ADHD jämfört mot kontrollmaterial (som inkluderar andra psykiatriska åkommor). Förväntad CE-märkning 2015.
Aspergers syndrom	CE-märkt för vuxen (>18 år). Datainsamling pågår från flertalet kliniker i syfte att vidareutveckla metoden i enlighet med uppdateringar i DSM-V (Diagnostic and Statistical Manual of Mental Disorders) som har börjat implementeras på psykiatriska kliniker i Sverige sedan 2013. För barn och ungdom (7-17 år) med Aspergers syndrom provas metoden för närvarande vid BUP i Lund/Eslöv.
Bipolär sjukdom	En studie avslutades under andra kvartalet 2012 vid Umeå Universitet. Specifika avvikelser mellan bipolär typ 1 och schizofreni konstaterades. Dessa avvikelser publicerades i augusti 2014 i Journal of Affective Disorders. Det pågår en studie i Tromsø, Norge, i syfte att möjliggöra differentialdiagnostisk (skilja mellan bipolär sjukdom och schizofreni samt därmed ge stärkt stöd till adekvat behandling).
Demens	2011 genomförde SensoDetect sin första studie på Alzheimers-patienter. En uppföljande pilotstudie avseende Alzheimers och Lewy body demens avslutades med positivt utfall under 2012. Under 2014 har rekryteringen för SensoDetects demensindikation fullbordats i samverkan med flera sjukhus i Region Skåne. Forskningsprojektet har med goda resultat bekräftat de specifika avvikelser i hjärnstammen som skiljer demenspatienter från friska personer (PM 2014-12-19). Arbetet med att vidareutveckla de biomarkörer som särskiljer olika neurodegenerativa sjukdomar fortsätter och forskare vid minnesklinikerna i Skåne har påbörjat arbetet med målsättning att lämna in vetenskaplig publikation under 2015.

Verksamhetsområdet *Pharma*

Detta område omfattar undersökning av läkemedels och andra substansers verkan på centrala nervsystemet. SensoDetect erbjuder mätning som genererar både topografisk (var) och farmakokinetisk (när) information från centrala nervsystemet. Utöver läkemedelsverkan kan påverkan av olika typer av neuroaktiva preparat (till exempel nikotin, koffein och alkohol) mätas. En pilotstudie avseende medicineringsrespons för depression hos kvinnor, i samarbete med psykiatriska öppenvården i Karlstad, har nyligen avslutats (PM 2014-12-22). Flera identifierade biomarkörer för depression visade sig normaliseras efter medicinering för depressionsgruppen i samstämmighet med kliniska skattningar redan en vecka efter påbörjad medicinering, och effekten kvarstod för gruppen till avslutad pilotstudie fyra veckor efter behandlingen. Nästa steg blir att validera våra biomarkörer i en större studie som även kommer att inkludera män och som eventuellt kommer att inkludera andra antidepressiva preparat samt mätning av den kognitiva förmågan. Eventuella satsningar inom området kommer att planeras tillsammans med läkemedelsindustrin.

Verksamhetsområdet *Research*

SensoDetects produkt kan också användas som forskningsredskap. På samma sätt som inom *Pharma* kan mätning som genererar både topografisk (var) och farmakokinetisk (när) information från centrala nervsystemet göras. För närvarande har resurser prioriterats för *Diagnosis* och *Pharma* och SensoDetect har för tiden inga prioriterade aktiviteter inom verksamhetsområdet *Research*. Exempel på tidigare forskningsprojekt där Bolaget undersökt hjärnstamsaktivitet är:



- Irritable Bowel Syndrome (IBS); samarbete med Sahlgrenska sjukhuset
- Personlighetsdrag (OCEAN); examenarbete för psykologistudenter vid Uppsala universitet
- Exercise Induced Laryngeal Obstruction (EILO); samarbete med Akademiska sjukhuset, Uppsala
- Anestesi; samarbete med Skånes Universitetssjukhus; Larsson et al, Nordic Journal of Nursing Research-2014

Marknad

Verksamhetsområdet *Diagnosis*

Schizofreni (CE-märkt)

Knappt en procent av västvärldens befolkning har idag diagnosen schizofreni³ och årligen insjuknar över en miljon personer.⁴ Sjukdomen, som är starkt genetiskt betingad, innebär grundläggande störning i tänkande och varseblivning. Uppkomstorsaken är ännu okänd.

ADHD (CE-märkt, vuxna)

ADHD (Attention Deficit Hyperactivity Disorder) är en neuropsykiatrisk funktionsnedsättning som karaktäriseras av bristande uppmärksamhet och hyper- alternativt hypoaktivitet. ADHD är ett av de vanligaste tillstånden inom barn- och ungdomspsykiatri. Baserat på ett antal studier från olika delar av världen beräknas prevalensen för barn i skolåldern till drygt 5 procent⁵ och för vuxna cirka 2,5 %⁶ och förekomsten fortsätter att stiga.^{7 8} Närliggande tillstånd är exempelvis autismspektrum, begåvningshandikapp, dyslexi och vid inslag av psykiska störningar som psykos och mani (bipolaritet) bör vanlig metylfenidat-behandling undvikas då dessa störningar kan förvärras.^{9 10} CE-märkning för barn och ungdom planeras för 2015.

Aspergers syndrom (CE-märkt, vuxna)

Aspergers (AS) är en diagnos inom autismspektrum och är en neuropsykiatrisk funktionsnedsättning hos knappt en procent av befolkningen och vanligare bland män. Barn med AS har ofta även diagnosen ADHD, medan ungdomar och vuxna ofta visar samsjuklighet med diagnosen depression. Vanlig behandling inkluderar kognitiv beteendeterapi och medicinering mot depression. CE-märkning för barn och ungdom planeras för 2015.

Bipolär sjukdom (Pilotstudie genomförd)

Bipolär sjukdom är ett livslångt tillstånd med hög ärftlighet som förlöper i maniska, hypomana, depressiva skov (tillfälliga försämringar av sjukdomstillstånd) och mellan en och tre procent av befolkningen drabbas¹¹. Många insjuknar första gången när de är mellan 15 och 30 år. Årftlig belastning är den viktigaste riskfaktorn. CE-märkning planeras för 2015.

Samsjuklighet vanligt

Samsjuklighet är mycket vanligt vid neuropsykiatriska funktionsnedsättningar och en komplicerat och komplex faktor i det kliniska utredningsarbetet. Behovet av att kunna identifiera den dominanta indikationen är viktigt för att kunna ge adekvat behandling. En felaktig behandling kan ge katastrofala följder.

³ Jablensky, A., 2000. *Epidemiology of schizophrenia: the global burden of disease and disability*. *European Archives of Psychiatry and Clinical Neuroscience*

⁴ <http://www.schizophrenia.com/szfacts.htm>

⁵ Willcutt EG, *Neurotherapeutics* – 2012

⁶ Simon V et al, *The British journal of psychiatry : the journal of mental science* – 2009

⁷ DSM-5, Fifth edition - 2013.

⁸ <http://www.socialstyrelsen.se/Lists/Artikelkatalog/Attachments/19582/2014-10-42.pdf>.

⁹ <http://www.adhdcenter.nu/concerta-ritalin-metylfenidat>

¹⁰ <http://www.fass.se/LIF/product?nplld=20021101000311&docType=3>

¹¹ Merikangas KR, Akiskal HS, Angst J, et al. (2007) *Lifetime and 12-month prevalence of bipolar spectrum disorder in the national comorbidity survey replication*. *Arch Gen Psychiatry* 64:543–552.



Demens (Pilotstudie genomförd)

Demens är ett utbredd folkhälsoproblem och det finns ett antal olika demensdiagnoser. En korrekt diagnos innebär att man kan sätta in bromsmediciner, men undersökningar har visat att upp till en tredjedel av demensutredda personer är feldiagnostiserade. Korrekt diagnos möjliggör att man i ett tidigare skede kan sätta in adekvat symptomlindrande behandling. Vid 75 års ålder har fem procent av befolkningen en demenssjukdom. Vid 85 års ålder har denna siffra stigit till 30 procent.¹² Privata mottagningar utgör en betydande del av marknaden för demensdiagnostik. Avsikten är att tillhandahålla Bolagets produkt på både stora offentliga kliniker och mindre privata mottagningar. I nuläget baseras en demensdiagnos på intervjuer, skattningsskalor och oftast ryggmärgsprov. Detta är tidsödande och även om specificiteten på ryggmärgsprov är relativt hög är det svårt att urskilja de specifika demensdiagnoserna från varandra. SensoDetects förfarande är icke - invasivt, utan obehag och komplikationer och har i hittillsvarande studier visat sig ha en konkurrenskraftig specificitet och sensitivitet som ur ett patient- och läkarperspektiv är mycket tilltalande som diagnosstöd. CE-märkning planeras för 2015.

Kunder och marknadsstorlek

SensoDetects teknologi kan användas inom allmänpsykiatri, rättspsykiatri och privat psykiatri. Marknaden breddas genom validering inom barn- och ungdomspsykiatri samt äldrepsykiatri. Genom demens vidgas den privata marknaden ytterligare.

Indikation/område	Prevalens	Utredningar (EU)	Typisk kund	Marknadsstorlek (EU)	Start kommersiell aktivitet	Patientnytta
Demens	5 %	1 000 000 st.	Privatklirik Allmänläkare Geriatrisk klinik	> 5 000 MSEK	2015	Adekvat behandling
Vuxenpsykiatri	5 % ADHD 1 % SZ	500 000 st.	ADHD-klinik Psykosmottagning Akutpsykiatri	> 5 000 MSEK	2013	Adekvat behandling
Barnpsykiatri	5 % ADHD	200 000 st.	BUP	> 1 000 MSEK	2015	Adekvat behandling

Tabellen avser utredningar i klinisk psykiatri, exklusive Pharma och Research och baseras på bedömningar gjorda av SensoDetects ledning och styrelse.

Verksamhetsområdet Pharma

Test av behandlingsrespons

Att testa behandlingsrespons är intressant för samtliga diagnoser. Även test av antidepressiva psykofarmaka är av stort intresse. Noterbart är att test avseende behandlingsrespons möjliggör minst två mätningar per patient.

Under 2014 har en pilotstudie vid psykiatriska öppenvården i Karlstad genomförts, i vilken SensoDetects metod använts för att studera effekten av antidepressiva läkemedel. Genom studien har ett flertal kandidatmarkörer (statistiskt signifikanta biomarkörer för sjukdomen) för depression identifierats (PM 2014-12-22). SensoDetect bedömer att samarbete med läkemedelsindustrin inom verksamhetsområdet Pharma kan generera betydande intäkter för Bolaget.

Verksamhetsområdet Research

Forskningsinstrument

SensoDetects produkt kan också användas som forskningsredskap. I detta sammanhang riktar sig Bolagets produkt primärt till forskargrupper inom neurovetenskap. Breda applikationsmöjligheter finns med väsentlig ekonomisk potential.

¹² <http://www.sahlgrenska.se/sv/SU/Om-sjukhuset/Halsoframjande-sjukhus/Forelasningar/Glimtar-fran-forelasningarna/Levnadsvanor-har-betydelse-for-risken-att-fa-en-demenssjukdom1/>

Konkurrenter

Det finns, såvitt bolagsledningen och styrelsen känner till, ingen direkt konkurrent inom produktområdet *Diagnosis*, där SensoDetect har en plattform för att kostnadseffektivt, tillförlitligt och objektivt detektera ett brett spektrum av neurologiska sjukdomstillstånd och funktionsnedsättningar. Dock kan man med tekniker som MR (magnetrontgen) och fMRI (funktionell magnetresonansavbildning) med specificitet och sensitivitet på samma nivå som Bolagets produkt identifiera mönster typiska för schizofreni. En mätning med MR eller fMRI är idag, såvitt bolagsledningen och styrelsen känner till, mer kostsam än en mätning med Bolagets produkt och användarnas initiala investering för att köpa den här typen av system överstiger vanligtvis 10 MSEK.

Vidare är testning med ovannämnda alternativa mättekniker mer komplex och belastande för patienten. Av dessa skäl används inte teknikerna i den kliniska verksamheten i nuläget. Dessutom finns en stor mängd psykologiska tester från den alternativa mättekniken med varierande prestanda, men då dessa inte är objektiva utan förutsätter aktiv patientmedverkan betraktas de inte som direkt konkurrerande utan bedöms av bolagsledningen och styrelsen snarare vara av kompletterande karaktär. Även datorbaserade alternativa testmetoder som mäter patientens felsvarsfrekvens, huvud- eller ögonrörelser med mera, används i viss utsträckning, men är också, av bolagsledningen och styrelsen, att betrakta som subjektiva då de är påverkbara av patienten. En av dessa metoder är QB-test (Qbtech AB), (endast för ADHD) som har fått störst spridning.

Inom produktområdena *Pharma* och *Research* konkurrerar SensoDetect med laboratorieinstrument som objektivt kan mäta effekter i centrala nervsystemet. Inom dessa två produktområden kan SensoDetect erbjuda enkel, snabb och kostnadseffektiv mätning som genererar både topografisk (var) och farmakokinetisk (när) information från centrala nervsystemet. Såvitt bolagsledningen och styrelsen känner till är SensoDetect ensamma i den nischen och med den kombinationen. När det gäller *Pharma* ska det poängteras att SensoDetect behöver göra ytterligare valideringsstudier i samarbete med läkemedelsindustrin samt att tekniken behöver certifieras för att mäta effekter av läkemedel innan Bolaget kan generera intäkter på denna marknad.

Härutöver kan vidareutveckling av andra elektrofysiologiska metoder komma att utgöra konkurrerande alternativ till SensoDetects teknik. En stor mängd publikationer rörande kvantitativa elektroencefalogram finns, men generellt anses kortikal elektrofysiologisk aktivitet vara för varierande och ha för låg reliabilitet för psykiatriska frågeställningar.¹³

Ovanstående syftar till att ge en översiktlig bild över konkurrenssituationen. Utöver vad som nämnts ovan kan det finnas presumtiva konkurrerande metoder under utveckling, vilka bolagsledningen och styrelsen inte har kännedom om.

Tredelat immateriellt skydd

SensoDetect BERA *Diagnosis* (Bolagets produkt inom diagnostik) patentsöktes i december 2004 och ansökan har gått vidare så att den nu täcker merparten av världen sett till befolkning. Bland annat har patent godkänts i Kina. Den nationella fasen skiljer sig dock rent tidsmässigt mycket från land till land, därför kan denna process komma att pågå med ökande kostnader i många år framöver. De lösningar som ligger till grund för SensoDetect BERA *Pharma* (Bolagets produkt inom detta produktområde) skyddas av en helt fristående patentfamilj, baserad på en prioritetsgrundande ansökan som 2010 skickades in till den europeiska patentmyndigheten och till dess motsvarighet i USA.

Patent

SensoDetect BERA mätsystem har ett patentskydd med stor geografisk spridning utifrån den internationella ansökan PCT/SE2005/001877 "System and method for diagnosis of brainstem disorders", med prioritetsdatum december 2004. För närvarande har SensoDetect godkända patent i Sverige (t.o.m. år 2024) samt bland annat i USA, Japan, Kina, Australien, Ryssland, Vitryssland, Hong Kong, Mexiko och Sydafrika (t.o.m. år 2025). För Europapatentansökan EP1824384 förväntas ett godkännande inom kort med möjlighet att registrera patentet i fler än 30 europeiska länder. En "Freedom-to-Operate"-undersökning har gjorts för USA med positivt utlåtande av ett externt patentombud. Ett flertal ytterligare patentansökningar är inlämnade.

¹³ Clin Neurophysiol. 2007 Oct;118(10):2162-71. Epub 2007 Aug 31

Varumärke

SensoDetect® är ett registrerat varumärke i EU, Japan, Kina, Kanada, Förenade Arab Emiraterna samt USA. Andra varumärken är BAS som är ett registrerat varumärke i EU, och under granskning i bland annat USA, och Förenade Arab Emiraterna. Dessutom är varumärket BAS- Brain Analysis Support registrerat i EU.

Patentansökningar

SensoDetect lämnade i september 2011 in en ny internationell ansökan PCT/EP2011/065340 "System and method for determination of a brainstem response state development", med prioritet från september 2010. Patentansökan bygger delvis på befintlig teknisk plattform och avser specifikt ett mätsystem framtaget för snabb, enkel och tillförlitlig undersökning av substansers verkan i centrala nervsystemet. Ansökan har nationaliserats i ett flertal länder bland annat i USA, Japan, Kina, Eurasien, Europa (EPO), Indien, Nya Zeeland, Singapore och Sydafrika. Ansökan har för närvarande endast blivit godkänd i Australien. Vidare har ytterligare en internationell ansökan PCT/EP2013/054450 "System and method for improved determination of a brain response state" lämnats in i mars 2013 med prioritet från mars 2012. Patentansökan handlar om att beräkna neuronernas volatilitet eller varians. Denna ansökan är inte begränsad till detektion endast på hjärnstammen. Ansökan erhöll en positiv patenterbarhetsrapport. Ansökan har nu nationaliserats i bland annat, Förenade Arabemiraterna, Australien, Kina, USA och Europa. I januari 2014 lämnades ytterligare en internationell patentansökan in "method and system for monitoring depth of anaesthesia and sensory functioning" med prioritet från januari 2013. Ansökan behandlar detektion av smärta och anestesidjup.

Utöver patentskydd bygger SensoDetects immateriella skydd på ytterligare två delar. För att kunna använda Bolagets produkt krävs tillgång till ändamålsenlig algoritm. SensoDetects algoritm är en företagshemlighet och är exkluderad i patent. Dessutom har SensoDetect en omfattande databas med referensdata som är en nödvändighet för att kunna använda produkten på ett adekvat sätt. Sammanfattningsvis har Bolaget ett tredelat immateriellt skydd i form av patent, algoritm och databas.

Bolaget investerar betydliga summor varje år (ca 1,2 MSEK för 2013) för att skydda patent och varumärken och planerar inte att ändra denna strategi.

Medicinteknisk certifiering

SensoDetect Aktiebolag är certifierat enligt medicinteknisk standard EN ISO 13485:2012/AC2012. Certifikatet är utfärdat av TÜV SÜD med följande scope: "Design and development, production, distribution, installation and service of medical devices and services within the field of neurodiagnostics".

Väsentliga avtal

I januari 2015 tecknade SensoDetect ett Memorandum of Understanding (intensionsavtal) med EuroCog ApS (The European Institute of Cognitive Research and Remediation i Danmark). EuroCog har utvecklat datoriserade system för kognitiv testning med bred användning inom klinisk psykiatri och forskning i och utanför Skandinavien. Målet är att inom 120 dagar ha utvecklat en modell för fördjupad samverkan inom marknaden och försäljning med huvudfokus att lansera SensoDetect produkter på den danska marknaden. Utbildning och marknadsbearbetning startar omgående (se PM 2015-01-05).





STYRELSE OCH BOLAGSLEDNING

Leif Smeby – styrelseordförande

Smeby, född 1944, är sedan 2006 styrelseordförande i SensoDetect. Smeby har en PhD inom biomedicinsk teknik och mer än 40 års erfarenhet av medicinteknisk forskning, produktutveckling och bolagsutveckling. Han har bland annat varit chefschef och VD inom Gambro-koncernen och har stor industriell erfarenhet från internationell bolagsutveckling i Europa, USA och Japan. Smeby har under de senaste nio åren arbetat som affärsängel med aktivt engagemang i flera bolag och är för närvarande ordförande i två bolag. Smeby har under de senaste fem åren inte varit inblandad i någon konkurs eller tvångslikvidation.

Innehav i SensoDetect

Smeby innehar via Trinto AB 220 084 aktier i SensoDetect.

Teckningsförbindelse

Leif Smeby har genom sitt helägda bolag Trinto AB lämnat en teckningsförbindelse om ca 200 000 SEK, innebärande att Smeby täcker mer än sin andel i nyemissionen med stöd i överlämnade teckningsrätter.

Lars Gunnarsson – styrelseledamot

Gunnarsson, född 1952, är sedan 2011 styrelseledamot i SensoDetect. Gunnarsson har en PhD i mikrobiologi och har arbetat med miljöteknik inom framför allt vattenområdet i mer än 30 år. Under dessa år har Gunnarsson haft engagemang inom forskning, arbetat som konsult och VD för såväl entreprenadföretag som driftsorganisationer i Sverige och i England. Gunnarsson har varit med och startat och utvecklat företag och arbetar nu som affärsängel med aktivt engagemang i tre företag och är ordförande i två av dessa. Gunnarsson har under de senaste fem åren inte varit inblandad i någon konkurs eller tvångslikvidation.

Innehav i SensoDetect

Gunnarsson innehar 447 102 aktier i SensoDetect.

Teckningsförbindelse

Lars Gunnarsson har lämnat teckningsförbindelse om ca 375 568 SEK innebärande att Gunnarsson täcker mer än sin andel i nyemissionen med stöd i överlämnade teckningsrätter. Det familjeägda bolaget Tunberg i Stehag AB har lämnat en teckningsförbindelse om ca 189 000 SEK med stöd i överlämnade teckningsrätter.

Sören Nielzén – styrelseledamot

Nielzén, född 1937, är en av upphovspersonerna till metoden och medgrundare till Bolaget. Nielzén är sedan 2005 styrelseledamot i SensoDetect. Nielzén är docent och överläkare (psykiatri). Nielzén har tidigare varit studierektor inom psykiatri vid Lunds universitet samt gästprofessor i Wien. Nielzén är internationellt erkänd inom klinisk psykoakustik och hans avhandling "Music, Mind and Mental Illness" ses som ett referensverk. Nielzén har under de senaste fem åren inte varit inblandad i någon konkurs eller tvångslikvidation.

Innehav i SensoDetect

Nielzén innehar 344 000 aktier i SensoDetect.

Teckningsförbindelse

Sören Nielzén har lämnat en teckningsförbindelse om ca 50 000 SEK.

Avtal om vederlagsfri överlåtelse av emissionsrätter

Sören Nielzén överlämnar vederlagsfritt 281 500 teckningsrätter.



Anette Sjögren – styrelseledamot

Sjögren, född 1963, är sedan 2012 styrelseledamot i SensoDetect. Sjögren har arbetat med medicinteknik och läkemedel i 25 år inom områdena kvalitet, registrering, klinisk prövning och toxikologi. Sjögren arbetar idag med konsultation inom områdena medicinteknisk utrustning och farmaceutisk industri och har tidigare bland annat innehaft ett antal olika ledande positioner på Gambro Lundia AB. Sjögren har under de senaste fem åren inte varit inblandad i någon konkurs eller tvångslikvidation.

Innehav i SensoDetect

Sjögren innehar 4 000 aktier i SensoDetect.

Teckningsförbindelse

Anette Sjögren har via Preventia AB lämnat en teckningsförbindelse om ca 33 600 SEK, innebärande att Sjögren täcker mer än sin andel i nyemissionen med stöd i överlämnade teckningsrätter.

Erik von Schenck – styrelseledamot

von Schenck, född 1964, är sedan 2012 styrelseledamot i SensoDetect. von Schenck har arbetat inom life science-segmentet sedan 1991. von Schenck är sedan mars 2011 verksam som Vice President Globalt för HLR produkter på Physio-Control, ett branschledande företag när det gäller att utveckla produkter som övervakar och behandlar patienter i akuta medicinska situationer. Historiskt har von Schenck även haft ett antal ledande positioner, bland annat på Gambro AB. Von Schenck har under de senaste fem åren inte varit inblandad i någon konkurs eller tvångslikvidation.

Innehav i SensoDetect

von Schenck innehar 3 000 aktier i SensoDetect.

Teckningsförbindelse

Erik von Schenck har via Schenck Consulting AB lämnat en teckningsförbindelse om ca 12 600 SEK, innebärande att von Schenck täcker mer än sin andel i nyemissionen med stöd i överlämnade teckningsrätter.

Anders Luts – styrelseledamot

Luts, född 1959, är sedan 2013 styrelseledamot i SensoDetect. Luts är läkare och specialist i psykiatri med klinisk erfarenhet också av neurologi, internmedicin och otolaryngologi. Han är disputerad och docent i medicinsk cellforskning med forskning inom neuropeptider, psykiatri, neurendokrinologi och inflammation. Luts har 15 års erfarenhet från olika positioner inom läkemedelsindustrin både på AstraZeneca och senast som medicinsk chef på Lundbeck Läkemedel Skandinavien, Nederländerna och Irland.

Innehav i SensoDetect

Luts innehar inga aktier i SensoDetect.

Martin Terins VD

Terins, född 1959, är civilekonom med MBA, som rekryterades från TeliaSonera i maj 2014. Han är en erfaren ledare med solid bakgrund inom försäljning och förändringsarbete. Inom TeliaSonera har Terins haft många ledaruppdrag i syfte att utveckla och förbättra verksamheter med krav på snabba och bestående förändringar.

Innehav i SensoDetect

Terins har 8 500 aktier i SensoDetect.

Teckningsoptioner

Martin Terins innehar 75 000 teckningsoptioner i SensoDetect.

Teckningsförbindelse

Martin Terins har lämnat en teckningsförbindelse om ca 50 000 SEK, innebärande att Terins täcker mer än sin andel i nyemissionen med stöd i överlämnade teckningsrätter.

Jens Holmberg – CSO

Holmberg, född 1972, är SensoDetects forskningschef och har tidigare även varit företagets VD. Tidigare har Holmberg haft nyckelpositioner inom forskning på Bionor Immuno AS Norge, Pharmexa AS Danmark och Pharmexa-Epimmune, San Diego, USA. Holmberg har drivit och implementerat flera Proof-of-Concept-studier med goda resultat och publicerats i ledande internationella medicinska tidskrifter. Holmberg är doktor i medicinsk vetenskap med studier från University of Cambridge, USC Medical School Los Angeles och Lunds Universitet. Holmberg har under de senaste fem åren inte varit inblandad i någon konkurs eller tvångslikvidation.

Innehav i SensoDetect

Holmberg innehar 1 469 aktier i SensoDetect.

Teckningsoptioner

Jens Holmberg innehar 25 000 teckningsoptioner i SensoDetect.

Teckningsförbindelse

Jens Holmberg har lämnat en teckningsförbindelse om ca 1 232 SEK, innebärande att Holmberg täcker mer än sin andel i nyemissionen med stöd i överlämnade teckningsrätter.

Sara Nehlstedt – vVD, QA/RA

Nehlstedt, född 1978, är en av upphovspersonerna till metoden och medgrundare till Bolaget. Nehlstedt har varit verksam i bolaget sedan starten 2005 med ansvar för produktapplikation och kvalitetssäkring/regulatoriska frågor. Nehlstedt är sedan november 2013 Bolagets vice VD.

Innehav i SensoDetect

Nehlstedt innehar 300 000 aktier i SensoDetect.

Avtal om vederlagsfri överlåtelse av emissionsrätter

Sara Nehlstedt överlämnar vederlagsfritt samtliga teckningsrätter.

AKTIEKAPITAL OCH ÄGARFÖRHÅLLANDEN

- Aktiekapitalet ska utgöra lägst 527 694 SEK och högst 2 110 776 SEK.
- Antalet aktier ska vara lägst 3 104 088 och högst 12 416 352.
- Registrerat aktiekapital är 1 026 084,47 SEK.
- Kvotvärde är 0,17 SEK.
- Aktierna har emitterats enligt Aktiebolagslagen och är utgivna i svenska kronor.
- Det finns ett aktieslag. Varje aktie medför lika rätt till andel i Bolagets tillgångar och resultat samt berättigar till en röst på bolagsstämman. En aktie är lika med en röst.
- Bolagets aktiebok förs av Euroclear Sweden AB (tidigare VPC AB), Box 7822, 103 97 Stockholm. Aktieägare i Bolaget erhåller inga fysiska aktiebrev. Samtliga transaktioner med Bolagets aktier sker på elektronisk väg genom behöriga banker och värdepappersförvaltare. Aktier som nyemitteras kommer att registreras på person i elektroniskt format. Emissionsinstitut och kontoförande institut är: Sedermera Fondkommission med adress Importgatan 4, 262 73 Ängelholm.
- Aktiens ISIN-kod är: SE0003037456.

Aktiekapitalets utveckling

År	Händelse	Kvotvärde	Antal aktier (+/-)	Aktiekapital (+/-)	Totalt antal aktier	Totalt aktiekapital
2005	Bolagsbildning	100,00	1 000	100 000	1 000	100 000
2006	Nyemission	100,00	108	10 800	1 108	110 800
2007	Nyemission	100,00	108	10 800	1 216	121 600
2008	Nyemission	100,00	106	10 600	1 322	132 200
2008	Split 100:1	0,10	1 320 678	0	1 322 000	132 200
2008	Nyemission	0,10	179 877	17 987,70	1 501 877	150 187,70
2009	Nyemission	0,10	50 167	5 016,70	1 552 044	155 204,40
2009	Fondemission	0,34	0	372 490,56	1 552 044	527 694,96
2009	Split 2:1	0,17	1 552 044	0	3 104 088	527 694,96
2009	Nyemission	0,17	800 000	136 000,00	3 904 088	663 694,96
2010	Nyemission	0,17	8 000	1 360,00	3 912 088	665 054,96
2011	Nyemission	0,17	782 417	133 010,89	4 694 505	798 065,85
2013	Nyemission	0,17	1 341 286	228 018,62	6 035 791	1 026 084,47
2015	Nyemission*	0,17	1 207 158	205 216,86	7 242 949	1 231 301,33

* Nyemissionen som beskrivs i detta memorandum, förutsatt att den blir fulltecknad.

Bemyndigande

Vid årsstämma den 3 juni 2014 beslutades att bemyndiga styrelsen, att under tiden fram till nästa årsstämma, kunna fatta beslut om nyemission av sammantaget högst ett antal aktier och/eller teckningsoptioner som berättigar till nyteckning av, eller innebär utgivande av, högst 1 500 000 aktier. Bemyndigandet skall kunna utnyttjas vid ett eller flera tillfällen. Styrelsen skall äga rätt att fatta beslut om de detaljerade emissionsvillkoren.

Vid emission med stöd av bemyndigandet skall aktieägarna ha företrädesrätt till de nya aktierna/eller teckningsoptionerna i förhållande till det antal aktier de äger. Aktier och/eller teckningsoptioner som inte tecknats med företrädesrätt får tecknas och tilldelas allmänheten.

Syftet med bemyndigandet är att möjliggöra för styrelsen att tillföra Bolaget rörelsekapital för förstärkning av Bolagets organisation av marknadsinriktad personal.

Ägarförteckning per 2015-01-02 (>4,5 % ägande), exklusive banker/institutioner

Namn	Antal aktier (st.)	Andel av röster och kapital (%)
Lars Gunnarsson	447 102	7,41
Sören Nielzén	344 000	5,70
Johan Källstrand	341 905	5,66
Sara Nehlstedt	300 000	4,97
Ann-Marie Lindvall Olsson	275 458	4,56
Övriga (ca 300 st.)	4 327 326	71,70
Totalt	6 035 791	100,00

Teckningsoptioner

Vid årsstämma i SensoDetect Aktiebolag den 3 juni 2014 gavs VD och ledande befattningshavare i bolaget rätt att teckna teckningsoptioner efter styrelsens beslut om tilldelning. VD Martin Terins erbjöds att teckna totalt högst 75 000 teckningsoptioner och ledande befattningshavare kunde erbjudas att teckna högst 25 000 teckningsoptioner per person. VD Martin Terins tecknade 75 000 teckningsoptioner och forskningschef Jens Holmberg tecknade 25 000 teckningsoptioner. Till följd av ovanstående tecknades 100 000 teckningsoptioner av totalt 150 000 teckningsoptioner.

Teckningsoptionerna, som berättigar innehavaren att teckna en ny aktie i bolaget under perioden från och med den 27 juni 2017 till och med den 11 juli 2017. Priset för optionen sattes till 1,30 SEK med en teckningskurs om 15.36 SEK.

Utspädning

I det fall nyemissionen som beskrivs i detta memorandum blir fulltecknad kommer 1 207 158 aktier att nyemitteras. Det medför en procentuell utspädning om cirka 16,7 procent för befintliga aktieägare som inte tecknar aktier i nyemissionen som beskrivs i detta memorandum (om emissionen fulltecknas). Om teckningsoptioner om 100 000 aktier utnyttjas och om emissionen fulltecknas, medför detta en utspädning om ca 1,4 %.



FINANSIELL ÖVERSIKT

	140101 -140930	130101 -130930	130101 -131231	120101 -121231
Nettoomsättning (SEK)	252 606	181 503	231 547	460 148
Rörelseresultat (SEK)	-5 716 134	-5 979 096	-8 286 150	-9 005 514
Immateriella anläggningstillgångar (SEK)	10 185 509	8 066 683	8 372 173	6 661 503
*Kassa och bank (SEK)	4 240 701	14 166 195	11 763 781	4 069 443
Soliditet (%)	88,1	92,1	89,7	80,1

* Inklusiv kortfristiga placeringar

SensoDetects nettoomsättning har sedan räkenskapsåret 2010 uppvisat en negativ trend. Under 2011 behölls majoriteten av gamla kunder men forskningsprojekten avslutades och under 2012 har Bolaget märkt av en avvaktande hållning i väntan på validerade forskningsresultat. Under 2013 lades stort fokus på att bearbeta marknaden men förväntat säljgenombrott uteblev. Med vunna erfarenheter och lärdomar lades en ny säljstrategi under 2014. Resultaten från nya säljstrategi förväntas under 2015.

Rörelsekapital

Det befintliga rörelsekapitalet är enligt styrelsens bedömning inte tillräckligt för de aktuella behoven under åtminstone 12 månader framåt i tiden räknat från dateringen av detta memorandum. För att tillföra Bolaget rörelsekapital genomför SensoDetect nu en nyemission om cirka 4,83 MSEK. Bolaget har, via skriftliga avtal, erhållit teckningsförbindelser och garantiteckning om totalt cirka 4,1 MSEK. Dessa åtaganden har dock inte säkerställts via förhandstransaktion, bankgaranti eller liknande. Totalbeloppet om ca 4,83 MSEK täcker bolagets kostnader i ca ett halvår och styrelsen bedömer att Bolaget måste ta in ytterligare kapital för att säkra driften med gällande strategi kommande 12 månader.

Resultaträkning i sammandrag

(SEK)	2014-01-01 -2014-09-30 9 mån*	2013-01-01 -2013-09-30 9 mån*	2013-01-01 -2013-12-31 12 mån**	2012-01-01 -2012-12-31 12 mån**
Nettoomsättning	252 606	181 503	231 547	460 148
Aktiverat arbete för egen räkning	1 505 492	1 204 170	1 595 984	837 934
Övriga rörelseintäkter	28	20 342	14 578	12 073
	1 758 126	1 406 015	1 842 109	1 310 155
Rörelsens kostnader				
Forsknings- och utvecklingskostnader	-723 015	-476 874	-691 704	-731 959
Övriga externa kostnader	-1 347 605	-1 446 584	-2 027 108	-2 132 084
Personalkostnader	-4 632 445	-4 694 845	-6 358 017	-6 434 325
Avskrivningar av immateriella och materiella anläggningstillgångar	-771 195	-766 808	-1 022 124	-1 017 301
Övriga rörelsekostnader			-29 306	
Rörelseresultat	-5 716 134	-5 979 096	-8 286 150	-9 005 514
Resultat från finansiella poster				
Ränteintäkter och liknande resultatposter	28 819	73 305	124 500	168 791
Räntekostnader och liknande resultatposter	-408	-2 559	-3 449	-881
Resultat efter finansiella poster	-5 686 723	-5 906 350	-8 165 099	-8 837 604
Periodens resultat	-5 686 723	-5 906 350	-8 165 099	-8 837 604

*Hämtat från delårsrapport.

**Hämtat från av revisor granskad årsredovisning.

Balansräkning i sammandrag

(SEK)	2014-09-30*	2013-09-30*	2013-12-31**	2012-12-31**
TILLGÅNGAR				
Anläggningstillgångar				
<i>Immateriella anläggningstillgångar</i>				
Balanserade utgifter för utvecklingsarbeten och liknande arbeten	6 366 956	5 281 152	5 470 089	4 685 607
Patent, licenser, varumärken samt liknande rättigheter	3 818 553	2 785 531	2 902 084	1 975 896
	10 185 509	8 066 683	8 372 173	6 661 503
<i>Materiella anläggningstillgångar</i>				
Inventarier	78 742	67 363	62 770	82 004
Summa anläggningstillgångar	10 264 251	8 134 046	8 434 943	6 743 507
Omsättningstillgångar				
<i>Kortfristiga fordringar</i>				
Kundfordringar	78 870	176 375	180 625	256 166
Övriga fordringar	275 962	103 814	266 531	108 133
Förutbetalda kostnader och upplupna intäkter	163 335	277 571	315 572	292 082
	518 167	557 760	762 728	656 381
<i>Kortfristiga placeringar</i>		13 000 000	9 000 000	0
<i>Kassa och bank</i>	4 240 701	1 166 195	2 763 781	4 069 443
Summa omsättningstillgångar	4 758 868	14 723 955	12 526 509	4 725 824
SUMMA TILLGÅNGAR	15 023 119	22 858 001	20 961 452	11 469 331

*Hämtat från delårsrapport.

**Hämtat från av revisor granskad årsredovisning.

Balansräkning i sammandrag, fortsättning

(SEK)	2014-09-30*	2013-09-30*	2013-12-31**	2012-12-31**
EGET KAPITAL OCH SKULDER				
<i>Eget kapital</i>				
<i>Bundet eget kapital</i>				
Aktiekapital (4 694 505 aktier kvotvärde 0,17)	1 026 084	1 026 084	1 026 084	798 066
<i>Fritt eget kapital</i>				
Överkursfond	46 928 993	49 928 993	49 928 993	29 385 584
Balanserat resultat	-29 029 778	-20 994 680	-20 994 680	-12 157 076
Periodens resultat	-5 686 723	-5 906 350	-8 165 099	-8 837 604
	12 212 492	20 027 963	17 769 214	8 390 904
Summa eget kapital	13 238 576	21 054 047	18 795 298	9 188 970
<i>Kortfristiga skulder</i>				
Leverantörsskulder	608 759	391 951	502 560	765 845
Övriga skulder	315 577	244 415	277 697	304 023
Upplupna kostnader och förutbetalda intäkter	860 207	1 167 588	1 385 897	1 210 493
	1 784 543	1 803 954	2 166 154	2 280 361
SUMMA EGET KAPITAL OCH SKULDER	15 023 119	22 858 001	20 961 452	11 469 331
Ställda säkerheter och ansvarsförbindelser				
<i>Panter och säkerheter för egna skulder</i>				
Företagsinteckningar				500 000
Ansvarsförbindelser	<i>Inga</i>	<i>Inga</i>	<i>Inga</i>	<i>Inga</i>

*Hämtat från delårsrapport.

**Hämtat från av revisor granskad årsredovisning.

Kassaflödesanalys i sammandrag

(SEK)	2014-01-01 -2014-09-30 9 mån*	2013-01-01 -2013-09-30 9 mån*	2013-01-01 -2013-12-31 12 mån**	2012-01-01 -2012-12-31 12 mån**
Den löpande verksamheten				
Resultat efter finansiella poster	-5 686 723	-5 906 350	-8 165 099	-8 837 604
Justeringar för poster som inte ingår i kassaflödet, m.m.	771 195	766 808	1 022 124	1 017 301
Kassaflöde från den löpande verksamheten före förändringar av rörelsekapital	-4 915 528	-5 139 542	-7 142 975	-7 820 303
<i>Kassaflöde från förändringar i rörelsekapital</i>				
Ökning(-)/Minskning (+) av rörelsefordringar	244 562	98 621	-106 347	175 703
Ökning(+)/Minskning (-) av rörelseskulder	-381 611	-476 407	-114 207	849 209
Kassaflöde från den löpande verksamheten	-5 052 577	-5 517 328	-7 363 529	-6 795 391
Investeringsverksamheten				
Investering i immateriella anläggningstillgångar	-2 565 503	-2 157 347	-2 713 560	-1 557 268
Investering i materiella anläggningstillgångar	-35 000	0	0	-91 859
Kassaflöde från investeringsverksamheten	-2 600 503	-2 157 347	2 713 560	-1 649 127
Finansieringsverksamheten				
Nyemission efter avdrag för emissionskostnader	0	17 771 427	17 771 427	0
Erhållna aktieägartillskott	0	0	0	0
Teckningsoptioner	130 000			
Kassaflöde från finansieringsverksamheten	130 000	17 771 427	17 771 427	0
Periodens kassaflöde	-7 523 080	10 096 752	7 694 338	-8 444 518
Likvida medel vid periodens början	11 763 781	4 069 443	4 069 443	12 513 961
Likvida medel vid periodens slut	4 240 701	14 166 195	11 763 781	4 069 443

*Hämtat från delårsrapport.

**Hämtat från av revisor granskad årsredovisning.

ÖVRIGA UPPLYSNINGAR

Revisor

Ola Bjärehäll
PwC
220 02 Lund

Bjärehäll är auktoriserad revisor och medlem i FAR, branschorganisationen för revisorer och rådgivare.

Anställda

SensoDetect har i dagsläget 4 personer tillsvidareanställda och två timanställda. SensoDetect jobbar i nära samarbete med konsulter avseende systemutveckling, forskningsstöd, patent & varumärken, ekonomi och redovisning. I tabellen nedan presenteras SensoDetects personal med tillhörande befattning.

Martin Terins Verkställande Direktör	Jens Holmberg, PhD Forskningschef
Sara Nehlstedt, MSc, leg. audionom vVD, QA/RA & Produktansvarig	Mia Sköld, PhD Projektledare

Nedan följer en förteckning över medelantal tillsvidareanställda för räkenskapsåren 2012, 2013 och 2014.

	2014	2013	2012
Kvinnor	2,3	4	7
Män	2,5	5	4
Totalt	4,8	9	11

Transaktioner med närstående

Styrelseledamot Anette Sjögren har via Preventia AB, som Sjögren med familj kontrollerar till 100 %, fakturerat SensoDetect 73 500 SEK under räkenskapsåret 2012, 60 000 SEK under räkenskapsåret 2013 och 94 400 SEK under räkenskapsåret 2014 för operativt arbete i Bolaget. Ersättningen har enligt styrelsens bedömning utbetalats på marknadsmässiga grunder. Sjögren har också via Preventia AB under räkenskapsåren 2013 och 2014 fakturerat SensoDetect styrelsearvode om 44 000 SEK per år.

Styrelseordförande Leif Smeby har via Trinto AB, som Smeby kontrollerar till 100 %, fakturerat SensoDetect för styrelsearvode om 44 000 SEK per år under räkenskapsåren 2013 och 2014.

Styrelseledamot Erik von Schenck har via Schenck Consulting AB som von Schenck kontrollerar till 100 %, fakturerat SensoDetect för styrelsearvode om 44 000 SEK per år under räkenskapsåren 2013 och 2014.

Härutöver har det inte förekommit några transaktioner med närstående från 2012 till memorandumets datering.

Vinstutdelning och rösträtt m.m.

Bolagets samtliga aktier berättigar till utdelning. Vinstutdelning för aktier som nyemitteras i emissionen som beskrivs i detta memorandum ska utgå på den avstämningsdag för utdelning som infaller efter aktiens registrering i den av Euroclear Sweden AB förda aktieboken. Utdelningen är inte av ackumulerad art. Rätt till utdelning tillfaller placerare som på avstämningsdag för vinstutdelning är registrerade som aktieägare i Bolaget. Det föreligger inga restriktioner för utdelning eller särskilda förfaranden för aktieägare bosatta utanför Sverige och utbetalning av eventuell vinstutdelning är avsedd att ske via Euroclear Sweden AB på samma sätt som för aktieägare bosatta i Sverige. Fordran på vinstutdelning preskriberas efter tio år. Utdelning tillfaller Bolaget efter preskription.

Alla aktier medför lika rätt till vinstutdelning samt till eventuellt överskott vid likvidation. Vid årsstämma ger varje aktie i Bolaget en röst och varje röstberättigad får rösta för sitt fulla antal aktier utan begränsning. Alla aktier ger aktieägare samma företrädesrätt vid emission av teckningsoptioner och konvertibler till det antal aktier som de äger.

Enligt aktiebolagslagen har en aktieägare som direkt eller indirekt innehar mer än 90 % av aktiekapitalet i ett bolag rätt att inlösa resterande aktier från övriga aktieägare i Bolaget. På motsvarande sätt har en aktieägare vars aktier kan bli föremål för inlösen rätt till sådan inlösen av majoritetsaktieägaren.

Bolaget omfattas av Kollegiet för svensk bolagsstyrnings regler om budplikt och offentliga erbjudanden till aktieägarna i bolag anslutna till AktieTorget. Enligt dessa regler är en aktieägare skyldig att offentligt erbjuda att förvärva alla aktier i ett bolag för det fall att aktieägarens innehav av aktier med rösträtt passerar 30 %.

Det föreligger inga rättigheter, förutom rätt till aktieutdelning, att ta del av Bolagets vinster. Bolaget har hittills inte lämnat någon utdelning. Det finns heller inga garantier för att det för ett visst år kommer att föreslås eller beslutas om någon utdelning i Bolaget.



Intressen i SensoDetect Aktiebolag

Sedermersa Fondkommission ("Sedermersa") är emissionsinstitut för emissionen och äger inga aktier i Bolaget. Sedermersa ingår i en finansiell företagsgrupp, ATS Finans-koncernen, där även marknadsplatsen AktieTorget ingår. ATS Finans-koncernen bildades den 25 mars 2010 efter Finansinspektionens godkännande. Koncernförhållandet mellan AktieTorget och Sedermersa medför en potentiell intressekonflikt. AktieTorget har särskilt att beakta detta i sin anslutningsprocess och marknadsövervakning.

Leif Smeby (via bolag), Lars Gunnarsson (via familjeägt bolag), Anette Sjögren (via familjeägt bolag), Erik von Schenck (via bolag), Martin Terins och Jens Holmberg har i den aktuella nyemissionen lämnat teckningsförbindelser. Lämnade teckningsförbindelser beskrivs närmare under avsnittet "Teckningsförbindelser och garantiteckning" i detta memorandum. Vidare äger styrelseledamöter och VD i Bolaget aktier i SensoDetect. Aktieinnehav för respektive person presenteras närmare under avsnittet "Styrelse och VD" i detta memorandum.

I samband med nyemissionen som beskrivs i detta memorandum har SensoDetect tecknat avtal om garantiteckning med ett antal så kallade garantitecknare. Enligt dessa avtal ska premieersättning utgå till garantitecknare. För mer detaljerad information om dessa avtal hänvisas till avsnittet "Teckningsförbindelser och garantiteckning" i detta memorandum.

SensoDetect har för operativt arbete i SensoDetect under 2012 och 2013 köpt konsulttjänster på marknadsmässiga villkor från Preventia AB, som ägs till 100 % av styrelseledamot Anette Sjögren med familj. Detta medför en potentiell intressekonflikt. Innan fakturor från Preventia AB betalas av SensoDetect ska dessa godkännas i enlighet med SensoDetects riktlinjer för godkännande av fakturor.

Det föreligger härutöver inte någon intressekonflikt inom förvaltnings-, lednings- och kontrollorgan eller hos andra personer i ledande befattningar i SensoDetect och det finns inte heller några andra fysiska eller juridiska personer som är inblandade i nyemissionen som har ekonomiska eller andra relevanta intressen i Bolaget.



Övrigt

- Ingen av styrelsens ledamöter eller ledande befattningshavare har under de senaste fem åren varit inblandad i konkurs, försatts i tvångslikvidation eller satts under konkursförvaltning.
- Ingen av styrelsens ledamöter eller ledande befattningshavare har dömts i bedrägerirelaterade mål under de senaste fem åren och har heller inte haft näringsförbud under de senaste fem åren. Det finns inga anklagelser eller sanktioner från bemyndigade myndigheter (däribland godkända yrkessammanslutningar) mot dessa personer och inga av dessa personer har under de senaste fem åren av domstol förbjudits att ingå i förvaltnings-, lednings- eller kontrollorgan eller från att ha ledande eller övergripande funktioner i företag.
- Bolaget har inte varit part i några rättsliga förfaranden eller skiljeförfaranden (inklusive ännu icke avgjorda ärenden eller sådana som styrelsen i Bolaget är medveten om kan uppkomma) under de senaste tolv månaderna, och som nyligen haft eller skulle kunna få betydande effekter på Bolagets finansiella ställning eller lönsamhet.
- Personer i förvaltnings-, lednings- och kontrollorgan eller styrelseledamöter och ledande befattningshavare med aktieinnehav har inte beslutat att begränsa sina möjligheter att avyttra aktier, avstå rösträtt eller på något annat sätt begränsat möjligheterna att fritt förfoga över egna aktier.
- Det finns inga familjeband mellan personer i styrelse och bolagsledning
- Transaktioner i SensoDetects värdepapper kan komma att medföra skattemässiga konsekvenser för innehavaren. Innehavare av värdepapper i Bolaget rekommenderas att inhämta råd från skatterådgivare avseende skattekonsekvenser som kan uppkomma i varje enskilt fall.
- Det finns utestående teckningsoptioner (se avsnitt Aktiekapital och ägarförhållanden) men inga konvertibla lån i SensoDetect vid upprättandet av detta memorandum. Såvitt styrelsen känner till föreligger inte heller några aktieägaravtal mellan Bolagets ägare.
- Styrelsens ledamöter och ledande befattningshavare nås genom bolagets kontorsadress Kyrkogatan 19, 222 22 Lund.
- Bolaget har inte utsett någon likviditetsgarant.



RISIKFAKTORER

Ett antal riskfaktorer kan ha en negativ inverkan på verksamheten i SensoDetect. Det är därför av stor vikt att beakta relevanta risker vid sidan av Bolagets tillväxtmöjligheter. Andra risker är förenade med den aktie som genom detta memorandum erbjuds till försäljning. Nedan beskrivs riskfaktorer utan inbördes ordning och utan anspråk på att vara heltäckande. Samtliga riskfaktorer kan av naturliga skäl inte beskrivas. En samlad utvärdering av övrig information i memorandumet tillsammans med en allmän omvärldsbedömning måste göras.

Bolaget

Finansieringsbehov och kapital

SensoDetects planerade marknadssatsningar och fortsatta valideringsstudier kommer att medföra kostnader. Bolaget genomför nu en nyemission. Bolaget har avtalat om teckningsförbindelser och garantiteckning med ett antal olika parter (se avsnittet "Teckningsförbindelser och garantiteckning"). Teckningsförbindelser och garantiteckning har dock inte säkerställts via förhandstransaktion, bankgaranti eller liknande. I det fall en eller flera av de som lämnat teckningsförbindelse och/eller garantiteckningarna inte skulle fullgöra avtalat åtagande skulle det negativt kunna påverka emissionsutfallet. Styrelsen bedömer att Bolaget kommer att behöva ytterligare kapital för att nå sina mål för 2016. SensoDetect kan inte garantera att Bolaget lyckas med att ta in ytterligare kapital.

Nyckelpersoner och medarbetare

Nyckelpersoner på SensoDetect har stor kompetens och lång erfarenhet inom Bolagets verksamhetsområde. En förlust av en eller flera nyckelpersoner kan komma att medföra negativa konsekvenser för Bolagets verksamhet och resultat.

Försäljningsutveckling

SensoDetect planerar att expandera under de kommande åren, dels genom ökad penetration i Skandinavien, men också genom etablering i andra länder och regioner, vilket kan medföra problem och risker som är svåra att förutse. Vidare kan etableringar försenas och därigenom medföra tidsförskjutning i intäktsgenerering. Det förekommer en viss konservatism och förändringströghet inom Bolagets verksamhetsområde, vilket kan komma att påverka expansionstakten. Vidare kan det uppstå svårigheter att upprätta effektiva distributionskanaler utanför Bolagets nuvarande hemmamarknad i Sverige. Den planerade expansionen kan även komma att omfatta förvärv av eller fusion med andra företag. Eventuella uteblivna synergieffekter och ett eventuellt mindre lyckosamt integreringsarbete kan påverka såväl Bolagets verksamhet som resultat. Tillväxt kan dessutom komma att medföra organisatoriska problem. Det kan visa sig svårt att rekrytera rätt personal och det kan komma att uppstå svårigheter att framgångsrikt integrera ny personal i organisationen.

Konkurrens

Inom verksamhetsområdet *Diagnosis* konkurrerar SensoDetect främst med tekniker som MR (magnetrontgen) och fMRI (funktionell magnetresonansavbildning). Dessutom finns en stor mängd psykologiska tester med varierande prestanda men då dessa inte är objektiva utan förutsätter aktiv patientmedverkan betraktas de inte som direkt konkurrerande utan bedöms av styrelsen snarare vara av kompletterande karaktär. Ett diagnosstöd, QB-test (Qbtech AB) har haft en ökad etablering senaste åren. Metoden används dock enbart för ADHD och kräver ett aktivt deltagande av patienten. Inom verksamhetsområdena *Pharma* och *Research* konkurrerar SensoDetect med laboratorieinstrument som objektivt kan mäta effekter i centrala nervsystemet. När det gäller *Pharma* skall det poängteras att SensoDetect behöver göra ytterligare studier och certifiera sin produkt för att mäta effekter av läkemedel innan Bolaget aktivt kan börja bearbeta denna marknad. Härutöver kan det finnas presumtiva konkurrerande metoder under utveckling, vilka styrelsen inte har någon kännedom om. Om fallet är så kan det komma att bidra till ökad konkurrens. Multinationella företag med stora ekonomiska resurser som idag är verksamma inom närliggande områden kan också framgent komma att utgöra konkurrenter. En inom SensoDetects verksamhetsområde omfattande satsning och produktutveckling från ett eller flera sådana företag kan medföra risker i form av reducerade försäljningsmöjligheter. Därutöver kan ökad konkurrens uppstå om konkurrerande tekniker såsom MR eller fMRI skulle bli väsentligt mycket billigare att köpa in och använda för Bolagets

presumtiva kunder. Avslutningsvis kan vidareutveckling av andra elektrofysiologiska metoder komma att utgöra konkurrerande alternativ till SensoDetects produkt. En stor mängd publikationer rörande kvantitativa elektroencefalogram finns, men generellt anses kortikal elektrofysiologisk aktivitet vara för varierande och ha för låg reliabilitet för psykiatriska frågeställningar (se bland annat referens nedan).

Referens: Gudmundsson S, Runarsson TP, Sigurdsson S, Eiriksdottir G, Johnsen K. Reliability of quantitative EEG features. Clin Neurophysiol. 2007 Oct;118(10):2162-71. Epub 2007 Aug 31.

Validering av resultat

SensoDetect arbetar såväl med interna som externa valideringsstudier som en viktig del i verksamheten. SensoDetect avser via studier bredda befintligt användningsområde. En övergripande risk med dessa valideringsstudier är att det inom Bolagets verksamhetsområden inte finns objektiva referenser att validera mot. Objektiva utfall från Bolagets produkt valideras därmed mot ett facit baserat på subjektiva bedömningar. Detta kan medföra oväntade variationer i studiers utfall som beror på de individer som ställt referensdiagnoserna. Även validering mot fysiologiska undersökningsmetoder som magnetröntgen är förenliga med viss problematik, då dessa inte heller är fullständigt säkra. Det finns också risker för att resultat som genereras internt kan komma att avvika från resultat i externa studier. SensoDetect är CE-märkta avseende ADHD(vuxna), schizofreni och Aspergers syndrom (vuxna) samt har därutöver i pilotstudier nått positiva preliminära resultat inom andra områden. Preliminära resultat stämmer inte alltid överens med slutgiltiga studieresultat och det finns därför risk för att de genererade positiva preliminära resultaten kan komma att skilja sig från slutliga resultat från kvalitetssäkrade valideringsstudier. Vid eventuella negativa utfall i valideringsstudier kan Bolagets möjligheter till marknadsexpansion komma att hämmas, vilket i sin tur kan komma att påverka SensoDetects omsättning och resultat negativt.

Produktansvar

Trots att SensoDetects produkt inom området *Diagnosis* enbart genererar ett beslutsstöd och att slutgiltig diagnos alltid ställs av läkare är det relevant att beakta SensoDetects produktansvar. Vid eventuellt felaktigt ställda diagnoser, med felaktig medicinering som följd, kan externa parter komma att hävda att felaktiga diagnoser har ställts som följd av bristfälligt beslutsstöd genererat med Bolagets produkt. Enligt styrelsens bedömning har Bolaget ett försäkringsskydd som är tillfredsställande utifrån föreskriven användning av produkten. Dock finns det alltid begränsningar i försäkringars omfattning och dess beloppsmässiga grunder. Det finns därför en risk att Bolaget kan påverkas negativt av eventuella rättsliga krav, såväl anseendemässigt som finansiellt.

Leverantörer och tillverkare

SensoDetect har inte bundit upp sig mot enskilda leverantörer och tillverkare för att skapa valfrihet och flexibilitet. Generellt finns dock risker relaterade till framtida leverantörer och samarbetspartners, då det inte kan garanteras att dessa till fullo kommer att uppfylla de kvalitetskrav som Bolaget ställer. Likaså kan en etablering av nya leverantörer eller tillverkare bli mer kostsam och/eller ta längre tid än vad Bolaget beräknar.

Konjunkturutveckling och valutarisk

Externa faktorer såsom inflation, valuta- och ränteförändringar, tillgång och efterfrågan samt låg- och högkonjunkturer kan ha inverkan på rörelsekostnader, försäljningspriser och aktievärdering. SensoDetects framtida intäkter och aktievärdering kan bli påverkade av dessa faktorer, vilka står utom Bolagets kontroll. En del av försäljningsintäkterna kan komma att inflyta i internationella valutor. Valutakurser kan väsentligen förändras.

Politisk risk

SensoDetect avser i takt med den planerade expansionen att bli verksamt i ett antal olika länder. Risker kan uppstå genom förändringar av lagar, skatter, tullar, växelkurser och andra villkor för utländska företag. SensoDetect påverkas även av politiska och ekonomiska osäkerhetsfaktorer i dessa länder. Ovanstående kan komma att medföra negativa konsekvenser för Bolagets verksamhet och resultat.

Patent

SensoDetect har patentskydd i ett antal länder avseende teknik och mätsystem bakom framtaget kommersiellt diagnosstöd. Bolaget kan inte garantera att patentskyddet i framtiden kommer att utgöra ett fullgott kommersiellt skydd. SensoDetect har därutöver två nya patentansökningar som är under behandling i ett flertal länder samt en internationell ansökan inlämnad 2014. Patentansökningarna bygger delvis på befintlig teknisk plattform och avser specifikt ett mätsystem framtaget för snabb, enkel och tillförlitlig undersökning av substansers verkan i centrala nervsystemet, detektion eller diagnostisering av störningar i hjärnan, samt detektion av smärta som även vidrör anestesidjup. Det finns inga garantier för att dessa patentansökningar kommer att godkännas och inte heller att ett eventuellt godkänt patent kommer att utgöra ett fullgott kommersiellt skydd.

Utvecklingskostnader

SensoDetect kommer även fortsättningsvis att vidareutveckla sin produkt och dess tillämpningsområden för att bredda marknaden och skapa en större kundnytta. Valideringsstudier är en viktig del i denna verksamhet. Tids- och kostnadsaspekter för validering kan vara svåra att på förhand fastställa med exakthet. Detta medför en risk i form av att framtida validering kan komma att bli mer kostnadskrävande än planerat.

Aktien

Kursvariationer

Det finns en risk att aktiekursen genomgår stora variationer i den löpande handeln på AktieTorget. Kursvariationer kan uppkomma genom stora förändringar av köp- och säljvolymerna och behöver inte nödvändigtvis ha ett samband med SensoDetects underliggande värde. Kursvariationerna kan komma att påverka Bolagets aktiekurs och värdering negativt.

Psykologiska faktorer

Aktiemarknaden kan komma att påverkas av psykologiska faktorer. Bolagets aktie kan komma att påverkas på samma sätt som alla andra aktier som löpande handlas på olika listor. Psykologiska faktorer och dess effekter på kursutveckling är i många fall svåra att förutse och kan komma att påverka Bolagets aktiekurs negativt.

Aktieförsäljning från styrelsemedlemmar och ledande befattningshavare

De styrelsemedlemmar och ledande befattningshavare som innehar aktier i SensoDetect ser sina aktieinnehav som en långsiktig placering. Det finns dock inga nu gällande lock-up avtal för dessa personer. Således finns risk för att en eller flera av dessa personer kan komma att avyttra delar eller hela sina innehav i Bolaget. Detta kan påverka SensoDetects aktiekurs negativt.

Utdelning

SensoDetect har hittills inte lämnat någon utdelning. Bolaget befinner sig i tidig försäljningsfas och eventuella överskott är planerade att investeras i Bolagets utveckling. Inga garantier kan lämnas för att framtida kassaflöden kommer att överstiga Bolagets kapitalbehov eller att bolagsstämman kommer att besluta om framtida utdelningar.

Marknadsplats

Bolagets aktie handlas på AktieTorget, som är ett värdepappersbolag under Finansinspektionens tillsyn. Aktier som är listade på AktieTorget omfattas inte av lika omfattande regelverk som de aktier som är upptagna till handel på reglerade marknader. AktieTorget har ett eget regelsystem, som är anpassat för mindre bolag och tillväxtbolag, för att främja ett gott investerarskydd. Som en följd av skillnader i de olika regelverkens omfattning, kan en placering i aktier som handlas på AktieTorget vara mer riskfylld än en placering i aktier som handlas på en reglerad marknad.

BOLAGSORDNING

Antagen 2012-03-07

§ 1 Firma

Bolagets firma är SensoDetect Aktiebolag. Bolaget är publikt.

§ 2 Styrelsens säte

Styrelsen skall ha sitt säte i Lunds kommun.

§ 3 Verksamhet

Bolaget ska direkt eller indirekt genom dotterbolag bedriva forskning och utveckling inom området för medicinska, diagnostiktekniska produkter, förvärva och upplåta licenser och försäljning inom det området. Bolaget skall även bedriva konsult- och utbildningsverksamhet inom det psykiatriska och neurologiska området samt därmed förenlig verksamhet. Bolaget ska även kunna förvalta fast och lös egendom.

§ 4 Aktiekapital

Aktiekapitalet skall utgöra lägst 527 694,96 kronor och högst 2 110 779,84 kronor.

§ 5 Antal aktier

Antalet aktier skall vara lägst 3 104 088 och högst 12 416 352 stycken.

§ 6 Styrelse

Styrelsen skall bestå av lägst 3 och högst 10 ledamöter med högst 5 suppleanter.

§ 7 Revisor

För granskning av bolagets årsredovisning samt styrelsens och verkställande direktörens förvaltning skall en eller två revisorer med eller utan suppleanter utses eller ett registrerat revisionsbolag.

§ 8 Kallelse till bolagsstämma

Kallelse till bolagsstämma skall alltid ske genom annonsering i Post- och Inrikes Tidningar och på bolagets webbplats. Att kallelse skett skall annonseras i Svenska Dagbladet. Om utgivningen av Svenska Dagbladet skulle upphöra skall annonsering istället ske genom Dagens Industri.

§ 9 Anmälan till stämma

Rätt att delta i stämma har sådana aktieägare som upptagits i aktieboken på sätt som föreskrivs i 7 kap 28 § 3 stycket aktiebolagslagen och som anmält sig hos bolaget senast den dag som anges i kallelsen till stämman. Denna dag får inte vara söndag, annan allmän helgdag, lördag, midsommarafton, julafton eller nyårsafton och inte infalla tidigare än femte vardagen före stämman.



§ 10 Årsstämma

Årsstämma skall hållas årligen inom sex (6) månader efter räkenskapsårets utgång.

På årsstämma skall följande ärenden förekomma:

1. Val av ordförande vid stämman.
2. Upprättande och godkännande av röstlängd.
3. Godkännande av dagordningen.
4. Val av en eller två justeringsmän.
5. Prövning av om stämman blivit behörigen sammankallad.
6. Föredragning av framlagd årsredovisning och revisionsberättelse samt i förekommande fall koncernredovisning och koncernrevisionsberättelse.
7. Beslut
 - a) om fastställande av resultaträkning och balansräkning samt i förekommande fall koncernresultaträkning och koncernbalansräkning;
 - b) om dispositioner beträffande bolagets vinst eller förlust enligt den fastställda balansräkningen;
 - c) om ansvarsfrihet åt styrelsens ledamöter och verkställande direktör.
8. Fastställande av styrelse- och, i förekommande fall, revisorsarvoden.
9. Val av styrelse och revisionsbolag eller revisorer samt eventuella revisorssuppleanter.
10. Annat ärende, som ankommer på stämman enligt aktiebolagslagen eller bolagsordningen.

§ 11 Räkenskapsår

Bolagets räkenskapsår är kalenderår.

§ 12 Avstämningsförbehåll

Den aktieägare eller förvaltare som på avstämningsdagen är införd i aktieboken och antecknad i ett avstämningsregister, enligt 4 kap. lagen (1998:1479) om kontoföring av finansiella instrument eller den som är antecknad på avstämningskonto enligt 4 kap. 18 § första stycket 6 – 8 nämnda lag, ska antas vara behörig att utöva de rättigheter som framgår av 4 kap. 39 § aktiebolagslagen (2005:551).





SensoDetect Aktiebolag

Kyrkogatan 19, 222 22 Lund
046-15 79 04
info@sensodetect.com
www.sensodetect.se