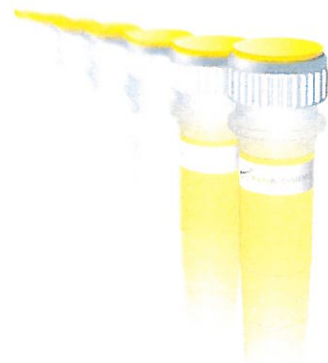
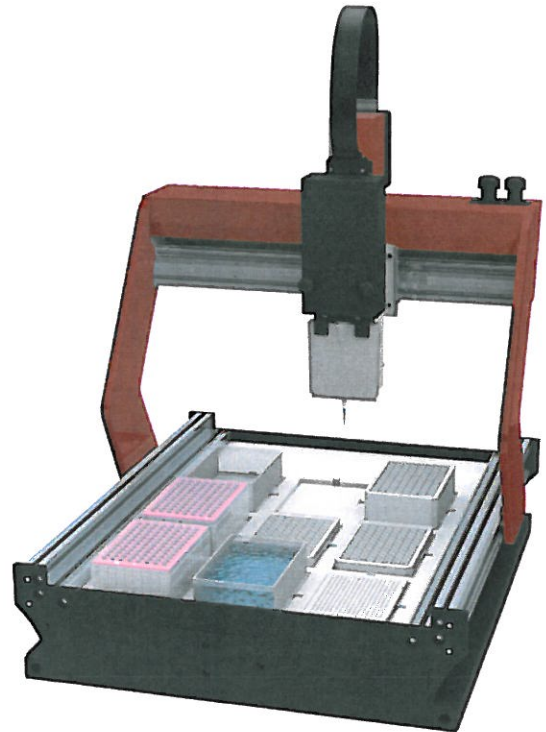




AlphaHelix

Årsredovisning 2012

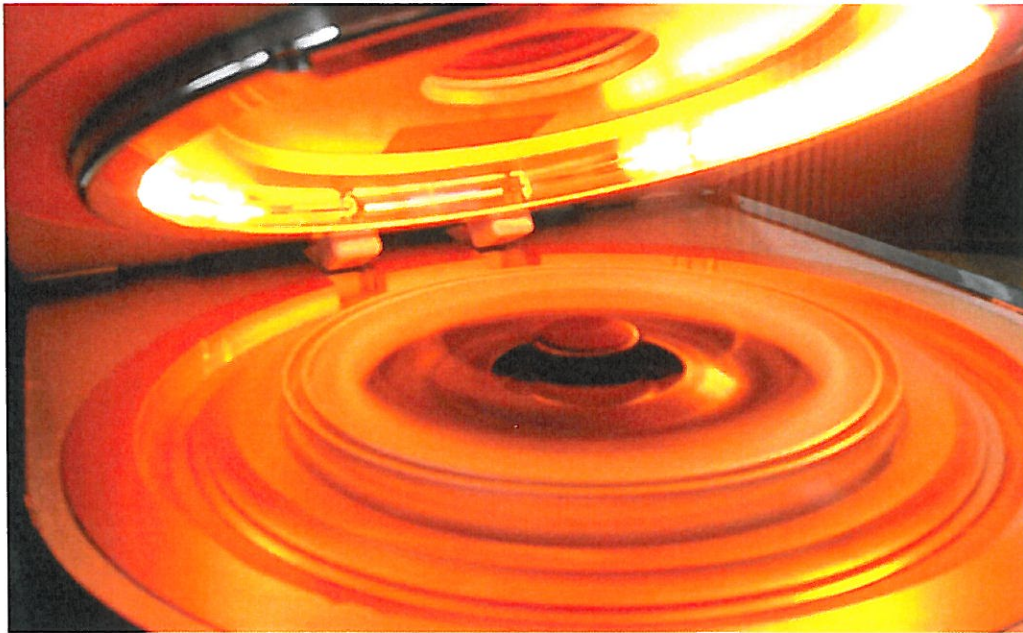


Årsredovisning för räkenskapsåret 2012-01-01 – 2012-12-31

Styrelsen och verkställande direktören för AlphaHelix Molecular Diagnostics AB (publ), org.nr 556555-4382, avger härmed följande årsredovisning.

| INNEHÅLL | SIDA |
|---|------|
| Verksamhet | 3 |
| Affärsidé | 3 |
| AlphaHelix teknologi | 3 |
| Produkter | 3 |
| Förvaltningsberättelse | 4 |
| 2012 i sammanfattning | 4 |
| Resultat och ställning | 4 |
| Händelser efter periodens utgång | 5 |
| Forskning och utveckling | 5 |
| Osäkerhetsfaktorer och risker | 5 |
| Nyckeltalsdefinitioner | 7 |
| Handel på AktieTorget och bolagsstyrning | 7 |
| Förslag till behandling av bolagets förlust | 7 |
| Koncernens resultaträkning | 8 |
| Koncernens balansräkning | 9 |
| Koncernens kassaflödesanalys | 11 |
| Koncernens förändring av eget kapital | 12 |
| Moderbolagets resultaträkning | 13 |
| Moderbolagets balansräkning | 14 |
| Moderbolagets kassaflödesanalys | 16 |
| Moderbolagets förändringar av eget kapital | 17 |
| Noter | 18 |
| Underskrifter | 28 |
| Revisionsberättelse | 29 |
| Styrelse och personal | 30 |
| Aktien | 32 |
| Teknisk ordlista | 34 |

Alla belopp redovisas, om inte annat anges, i kronor (SEK). Uppgifter inom parentes avser föregående år.



αBot värmer de roterande proverna,

den cirkulära infraröda radiatoren syns upptill

Verksamhet

AlphaHelix Molecular Diagnostics AB (AHMD) är moderbolag till de helägda bolagen Techtum Lab AB, AlphaHelix Technologies AB samt USA baserade AlphaHelix Inc. I moderbolaget finns bolagets patenterade teknologi omkring superkonvektion som möjliggör snabb och känslig identifiering av virus och bakterier. Den operativa rörelsen kommer framöver att i huvudsak ligga i dotterbolagen Techtum och AlphaHelix Technologies.

Techtum är en etablerad distributör av utrustning för PCR/QPCR samt vätskehantering och substanslagring med tillhörande förbrukningsmaterial i Sverige och Norden.

AlphaHelix Technologies utvecklar, tillverkar och säljer produkter via distributörer inom PCR/QPCR tekniken baserat bland annat på befintliga patent i moderbolaget.

Affärsidé

AlphaHelix affärsidé är att förse forsknings- och diagnostikmarknaden inom Life Science området med snabba, känsliga och användarvänliga system för förstärkning och analys av genetiska molekyler. Bolagets distributionsverksamhet i Norden ger en betydande förståelse för en föränderlig marknadsändrade behov.

AlphaHelix teknologi

AlphaHelix patenterade teknologi för PCR-analys karakteriseras av kort analysid med hög känslighet och specificitet. AlphaHelix upptäckte 1998 att centrifugering kan göra en PCR-process upp till tio gånger snabbare med bibehållen känslighet. Den patenterade metoden fick sedermera namnet Superkonvektion.

Produkter

Techtums produkter för PCR/QPCR kännetecknas av att de ger förbättrade resultat, har användarfördelar samt sparar pengar för användarna. Marknadens största sortiment för lagring med tillhörande maskiner för biobanker ger Techtum en bred exponering på denna marknad i Norden.

AlphaHelix Technologies tillverkar αAmp, som är en nischad PCR-maskin för en begränsad del av marknaden och vänder sig till det kundsegment som efterfrågar ett extremt snabbt och specifikt PCR-instrument. αBot är en vätskerobot inriktad på automatisk uppsättning av PCR/QPCR reaktioner för forskning eller klinisk verksamhet. αBot är en så kallad oem produkt som utvecklas tillsammans med AlphaHelix partner.

FÖRVALTNINGSBERÄTTELSE

2012 i sammanfattning

Bolagen i koncernen har under året genomgått ett antal besparingsåtgärder och effektiviseringar. Det är fortfarande knappa resurser i bolagen vilket begränsar bolagens utveckling.

Moderbolaget har sålt övertalig laboratorieutrustning samt avyttrat ett patent som bolaget tidigare förvärvat rättigheter för. Lager, utveckling och försäljningsverksamhet såldes till AlphaHelix Technologies under April. I samband med det så lades all bokföring för bolagen i Techtum. Ulrica Karlsson tillträdde samtidigt som CFO. AlphaHelix Molecular Diagnostics och Technologies har flyttat verksamheten till mindre lokaler. Nedsättning av aktiekapitalet från 7 998 KSEK till 500 KSEK som beslutades på en extra bolagsstämma 2011-12-09 och registrerades 2012-02-08 godkändes 2012-05-03.

Omsättning och vinst ökade för Techtum trots att bolagets personella resurser ansträngts av arbete i de övriga bolagen i koncernen. I februari anställdes en säljare i Lund med provisionsbaserad lön för att effektivare arbete i södra/ västra Sverige samt Danmark och Norge. Ytterligare en effektivisering gjordes i november när Techtum lade ner sitt försäljningskontor i Stockholm. Kontoret hade då under många år inte visat någon lönsamhet trots stor kundkoncentration i Stockholmsområdet. Avsikten är att under 2013 ersätta personalbortfallet i Stockholm genom att anställa personal på Umeå kontoret. Försäljning av förbrukningsprodukter för PCR ökade starkt vilket gett en stabil omsättningsbas för bolaget.

Två nya agenturer, som bidrog starkt till resultatet under sista kvartalet, startades upp i september. Produkterna har unika fördelar ur prestanda och resultatsynpunkt samt är i ett prisläge och applikationsområde där Techtum saknat produkter de senaste åren.

Marknadsföringen gentemot biobanker intensifierades under sista delen av året, både i Sverige och Skandinavien. Försäljningen till biobanker ökade marginellt men bolaget är väl rustat att möta de stora framtida etableringarna. Techtums lager minskade under 2012 genom att följa bolagets plan för lagerminskning. Arbetet med att minska lagret för att frigöra resurser fortsätter med samma intensitet under 2013.

Försäljningen i AlphaHelix Technologies utvecklades inte under 2012. Det är framförallt bristande resurser som gör att försäljningen inte

kommer igång snabbare. Bearbetning av nya distributörer såväl som att underhålla befintliga distributörer har fått stå till sidan med ökad efterfrågan i Techtum. Resurser saknas även för att ta fram försäljningsmaterial. α Amp liknar ingen annan PCR-maskin på marknaden. Den klarar applikationer som andra inte kan utföra. Det är därför viktigt att AlphaHelix kan visa upp applikationsområden där egenskaperna hos α Amp ger användaren förbättrade resultat. Applikationer har identifierats och pilotstudier med positiva resultat har gjorts men resurser saknas för att slutföra arbetet. Ett innovationslån på 300 KSEK från ALMI tecknades under fjärde kvartalet. Avsikten är att göra α Amp enklare att använda, mer attraktiv för användarna samt att den blir mer driftsäker. Förändringarna görs också för att vara anpassade för utveckling av en QPCR-maskin. α Bot var i början av juni klar för försäljning även om det var oklarheter runt förbrukningsvarorna. Arbetet med flytt tog upp alla resurser fram till och med september. Företagsledningen beslöt då att satsa koncernens resurser på försäljning i Techtum då det bedömdes ge bättre resultat. Pågående förhandlingar med distributörer sköts också fram i tiden.

Resultat och ställning

Nedanstående översikt för 2012 samt all information under denna rubrik gäller för hela koncernen. Notera att koncernen bildades i Mars 2011 vilket gör att jämförelsen mellan åren inte är gjord för samma tidsintervall.

| Översikt (KSEK) | 2012 | 2011 |
|-----------------------------------|--------|--------|
| Nettoomsättning | 18 485 | 14 304 |
| Resultat efter finansiella poster | -1 822 | 1 281 |
| Balansomslutning | 14 305 | 16 014 |
| Soliditet | 15% | 25% |
| Medelantal anställda | 8 | 8 |

Koncernens nettoomsättning uppgick till 18 485 KSEK. Resultatet för perioden uppgår till -1 822 KSEK inklusive upplösning av negativ goodwill som uppkom vid förvärvet. Resultatet exklusive denna upplösning var -2 534 KSEK (2 656 KSEK).

De immateriella anläggningstillgångarna uppgår till 3 588 KSEK (5 106 KSEK) och består av balanserade utgifter för utvecklingsarbete och prototyper samt patent. Från och med 2010 sker planenliga avskrivningar med 20 % per år.

Likvida medel uppgick vid årets slut till 80 KSEK (111 KSEK) och soliditeten till 15% (25%).

Investeringar i materiella anläggningstillgångar under året uppgår till 8 KSEK (200 KSEK). Inga investeringar i utveckling har gjorts under 2012 (0 KSEK). Kassaflödet från den löpande verksamheten uppgick till 167 KSEK (-3 716 KSEK).

Händelser efter periodens utgång

Dotterbolaget Techtum Lab fortsätter att generera bra resultat och visade på ett kraftigt förbättrat resultat för första kvartalet, ett av de bästa resultaten för första kvartalet i Techtums historia. En stabilt ökande försäljning av förbrukningsvaror, de nya agenturerna samt en tydlig ökning av försäljning till Norge har bidragit till den positiva resultatutvecklingen. Techtum har ett antal agenturer där bolaget även har exklusivitet för andra Nordiska länder. Alternativ för en expansion i Norge via samarbetspartner eller genom direktförsäljning utvärderas för närvarande. Techtum avser att anställa en säljare till Umeå kontoret för start i september för att möta den ökade efterfrågan.

AlphaHelix Technologies har haft fortsatt låg försäljning. Utvecklingen av α Amp löper som planerat och lansering av den uppdaterade α Amp är beräknad att ske i samband med Biotechnica i början av oktober. Det är planerat en större kampanj i Skandinavien för α Bot under senare delen av maj.

Bolaget för en diskussion med en ny samarbetspartner med stora resurser för en framtida utveckling av ett helt nytt instrument för PCR/QPCR set-up samt generell pipettering på ett laboratorie. Inget avtal är tecknat när rapporten skrivs.

Ett nytt patent för avläsning i QPCR har sökts i USA. Patentet är avsett att både skydda nuvarande patent men framförallt ge möjligheter att köra så kallad "crude sample" QPCR. Det nya patentet gör det möjligt att avläsa signalerna oberoende av provets innehåll av fasta substanser. AlphaHelix teknologin för QPCR är ensam om att kunna centrifugera ned störande material i botten på provröret under körning så de inte stör reaktionen, vilket kan vara skillnaden mellan att få ett resultat eller inget alls.

Kommentar om likviditeten

Likviditeten i koncernen är ansträngd när denna rapport skrivs. De beror på att försäljningen av

α Bot och α Amp i AlphaHelix Technologies försenats ytterligare. Bolaget saknar tillräckliga resurser för marknadsföring och försäljning samtidigt som en ökad efterfrågan i Techtum minskat personella resurser för marknadsföring av AlphaHelix produkter.

Techtum gör bra resultat med en stabilt ökande omsättning och minskade kostnader. Potentialen för Techtum är bra och bolaget behöver de resurser som genereras för att utvecklas på hemmamarknaden och i Skandinavien. Det är därför inte aktuellt att Techtum ska finansiera AlphaHelix Technologies på längre sikt.

Olika alternativ för en extern finansiering av en marknadsföringssatsning för AlphaHelix Technologies utvärderas för närvarande. Diskussioner om lån för att bygga upp exportverksamhet med ALMI har återupptagits där huvudägaren Labkompaniet är tänkbar delfinansiär. Aktieägartillskott eller försäljning av aktier i Labkompaniet är andra alternativ. Det senare åtgärdar problemet med det väl stora aktieinnehav som Labkompaniet har, samtidigt som koncernens huvudägare får starkare finanser. En minskning av konvertiblerna finns också som alternativ, vilket minskar koncernens kostnader och skuldsättning.

Koncernen kostnader minskar efter juli månad med drygt 400 KSEK på årsbasis. AlphaHelix Technologies omkostnader består i huvudsak av löner efter juli.

Koncernen fortsätter sitt arbete med att minska lagernivåer för att frigöra kapital. De nya agenturerna kräver demonstrationsenheter för att säljas. Ökningen av lagret under första och delar av andra kvartalet är temporär och kommer att balanseras av försäljning av tidigare demonstrationsinstrument under 2013. En del av lagret är enheter som behövs för att upprätthålla koncernens service intäkter om drygt 1 800 KSEK. Resurser har avsatts för minskning av lagren i båda de operativa bolagen och kampanjer har initieras för att påskynda frigörandet av kapital.

Forskning och utveckling

1 000 KSEK är budgeterat för forskning och utveckling under 2013, bestående av lönekostnader, kostnader för prototyper, konsulter samt nödvändiga faciliteter. Resurserna fördelas i huvudsak på en ny α Amp samt realtidsversionen av α Amp. Bolaget bedriver också forskning och utveckling av α Amp genom ett samarbete med Polisen och Uppsala Universitet för identifiering och anrikning av DNA vid terrorbombningar.

Osäkerhetsfaktorer och risker

Begreppen osäkerhetsfaktorer och risker innefattar både interna och externa faktorer som väsentligen kan påverka koncernens utveckling och tillväxt. Allt företagande och ägande av aktier är dock förenat med risktagande och en investering i AlphaHelix skall ses i detta perspektiv.

Flera riskfaktorer kan komma att påverka verksamheten i koncernen. Vid en bedömning av framtida utveckling är det därför viktigt att vid sidan av möjligheterna även beakta relevanta risker. Några av de faktorer som kan få betydelse för koncernens framtida verksamhet, resultat och finansiella ställning anges nedan. Faktorerna är inte listade i prioritetsordning och gör inte anspråk på att vara heltäckande. Ytterligare riskfaktorer som för närvarande inte är kända eller som för närvarande inte bedöms vara väsentliga kan också komma att påverka verksamheten. En samlad utvärdering måste således ta hänsyn till dessa risker samt en allmän omvärldsbedömning. Se även Finansiella risker i not 13 nedan.

Distributionsverksamheten

Även om Techtum har en stabil försäljning så finns det risker med distributionsverksamhet. Tappade agenturer och/ eller teknologiutveckling kan förändra bolagets förutsättningar.

KONCERNENS EGNA PRODUKTER

Tidig utvecklingsfas

Även om mycket arbete har lagts ned i instrumentutveckling och forskning kring Superkonvektion finns inga garantier att inte oförutsedda tekniska problem kan uppstå vilka kan leda till förseningar i projektet. α Bot säljs på en konkurrensutsatt marknad där teknisk utveckling sker snabbt.

Kommersiell lansering

PCR och automatisk vätskehantering är två väl etablerade teknologier med en betydande marknad. Det finns dock inga garantier för att produkterna kommer att tas väl emot av marknaden.

Konkurrenter

Konkurrensen inom PCR/QPCR instrument och för PCR/QPCR uppsättningsrobot är betydande och nya instrument lanseras kontinuerligt. Det finns idag ungefär tio olika konkurrenter att beakta. Flera av konkurrenterna är stora och välkända företag med goda resurser för marknadsföring och väl inarbetade försäljnings- och distributionskanaler.

Teknologiskifte

Även om PCR/QPCR och automatisk vätskehantering är en inarbetad och väl spridd teknologi finns alltid en risk att nya teknologier lanseras på marknaden som ersätter de gamla. Koncernens erfarenhet är dock att det finns en tröghet i marknaden där en användare som har investerat i en teknologi inte omedelbart byter till en ny teknologi.

Affärsmodell/försäljningspartner

Den nuvarande affärsmodellen bygger på marknadsdistribution tillsammans med distributörer och andra partners, som redan har en etablerad försäljningsorganisation. Om det inte går att åstadkomma tillräckligt många sådana avtal med kommersiellt starka partners måste hela affärsmodellen omvärderas, vilket medför en betydande risk för försening av produktlansering och försäljningstillväxt.

Framtida behov av kapital

Koncernen har begränsade resurser i form av likvida medel. Detta medför att risken att bolaget har bristande likviditet är betydande. Eventuella fördyringar/förseningar i produktutvecklingen eller andra oförutsedda utgifter kan medföra att behovet att ta in ytterligare kapital aktualiseras. Möjligheten att tillgodose framtida kapitalbehov är i hög grad beroende av försäljningsframgången för dess produkter. Den kan komma att behövas ytterligare finansiering efter planerad lansering av dess produkter. Det finns ingen garanti för att AlphaHelix kommer att kunna anskaffa nödvändigt kapital, om behov skulle uppstå, ej heller att det kan göras på för befintliga aktieägare fördelaktiga villkor. Härvid är även det allmänna marknadsläget för tillförsel av riskkapital av stor betydelse.

Personalberoende

Koncernens förmåga att attrahera och behålla kvalificerad personal är av avgörande betydelse för dess framtida framgång. Den framtida utvecklingen är beroende av att bolaget förmår identifiera, rekrytera, utveckla, motivera samt behålla kompetenta personer inom alla delar av organisationen. Om nyckelpersoner lämnar koncernen kan det, åtminstone kortsiktigt, få en negativ inverkan på verksamheten.

Immateriella rättigheter

Värdet i AlphaHelix är delvis beroende av förmågan att erhålla och försvara patent, andra immateriella rättigheter och specifik kunskap. Patentskydd för medicin- och biotekniska bolag kan vara osäkert och omfatta komplicerade

rättsliga och tekniska frågor. Det finns ingen garantiför att patenten kommer att ge tillräckligt patentskydd eller att de inte kommer att kringgås av andra. Utvecklingen inom det område där bolaget är verksamt är snabb och även om bolaget har eller skaffar patentskydd för sina produkter kan det utvecklas konkurrerande lösningar. Även om det är bolagets uppfattning att bolagets patent och tekniska lösningar inte obehörigen inkräktar på andra immateriella rättigheter finns det inga garantier för att en tredje part inte kommer att väcka intrångstalan mot bolaget.

NYCKELTALSDEFINITIONER

Soliditet

Justerat eget kapital i procent av balansomslutning.

Handel på aktietorget och bolagsstyrning

AlphaHelix aktie handlas på AktieTorget, som är ett värdepappersbolag under Finansinspektionens tillsyn och driver en handelsplattform som benämns MTF (Multilateral Trading Facility). Det innebär att den som vill köpa och sälja aktier som är anslutna till AktieTorget använder sin vanliga bank eller fondkommissionär. Aktiekurser för bolag på AktieTorget går att följa i realtid hos de flesta Internetmäklare och på hemsidor med finansiell information. Aktiekurser finns även att följa på Text-TV och i dagstidningar. Bolagsstyrningen i AlphaHelix följer aktiebolagslagens regler. AlphaHelix omfattas i nuläget inte av någon skyldighet att tillämpa bolagsstyrningskoden, och har valt att inte tillämpa den nya bolagsstyrningskoden. AlphaHelix äger inga egna aktier. Bolaget har valt att visa finansiell information för två år.

Förslag till disposition av vinst

Till årsstämman förfogande står följande:

| | |
|---------------------|------------|
| Balanserat resultat | 7 497 894 |
| Årets förlust | -2 737 331 |

| | |
|--------|-----------|
| Kronor | 4 760 563 |
|--------|-----------|

Styrelsen föreslår att ingen utdelning lämnas för räkenskapsåret 2012 och vinstmedlen balanseras i ny räkning.

Bolagsstämma

Bolagsstämma hålls den 25 juni, 2013 kl. 16.00 i AlphaHelix lokaler i Uppsala.

Koncernens Resultaträkning

| | Not | 2012-01-01 -2012-12-31 | 2011-03-21 -2011-12-31 |
|--|------|---------------------------|---------------------------|
| Nettoomsättning | | 18 485 481 | 14 304 407 |
| Upplösning negativ goodwill | | 712 000 | 3 937 384 |
| Summa intäkter | | 19 197 481 | 18 241 791 |
| Kostnader för varor och material | | -10 166 461 | -7 679 239 |
| Övriga externa kostnader | 3, 4 | -3 338 690 | -3 157 965 |
| Personalkostnader | 3 | -5 482 490 | -4 483 157 |
| Avskrivningar och nedskrivningar på immateriella och materiella anläggningstillgångar | 5 | -1 560 231 | -1 323 196 |
| | | -20 547 872 | -16 643 557 |
| Rörelseresultat | 7 | -1 350 391 | 1 598 234 |
| <i>Resultat från finansiella investeringar</i> | | | |
| Ränteintäkter | | 224 | 3 327 |
| Räntekostnader | | -472 255 | -320 265 |
| Summa finansiella poster | | -472 031 | -316 938 |
| Resultat efter finansiella poster | | -1 822 422 | 1 281 296 |
| Resultat före skatt | | -1 822 422 | 1 281 296 |
| Skatt på årets resultat | 8 | 0 | 0 |
| Årets resultat | | -1 822 422 | 1 281 296 |
| Resultat per aktie före utspädning | 9 | -0,04 | 0,04 |
| Resultat per aktie efter utspädning | 9 | -0,03 | 0,03 |

Koncernens Balansräkning

| | Not | 2012-12-31 | 2011-12-31 |
|--|-----|-------------------|-------------------|
| TILLGÅNGAR | | | |
| <i>Anläggningstillgångar</i> | | | |
| <i>Immateriella anläggningstillgångar</i> | | | |
| Balanserade utgifter för utvecklingsarbeten och prototyper | 10 | 3 286 812 | 4 671 327 |
| Patent | | 301 083 | 434 898 |
| | | 3 587 895 | 5 106 225 |
| <i>Materiella anläggningstillgångar</i> | | | |
| Inventarier | 11 | 43 719 | 223 577 |
| | | 43 719 | 223 577 |
| <i>Finansiella anläggningstillgångar</i> | | | |
| Andra långfristiga värdepappersinnehav | 12 | 75 000 | 75 000 |
| | | 75 000 | 75 000 |
| Summa anläggningstillgångar | | 3 706 614 | 5 404 802 |
| <i>Omsättningstillgångar</i> | | | |
| <i>Varulager</i> | | | |
| Råvaror och insatsmaterial | | 561 542 | 735 887 |
| Varor under tillverkning | | 187 255 | 141 983 |
| Färdiga varor och handelsvaror | | 4 543 957 | 5 047 807 |
| | | 5 292 754 | 5 925 677 |
| <i>Kortfristiga fordringar</i> | | | |
| Kundfordringar | | 4 944 741 | 3 797 597 |
| Fordringar hos moderföretag | | 0 | 374 573 |
| Övriga fordringar | 14 | 85 609 | 95 409 |
| Förutbetalda kostnader och upplupna intäkter | 15 | 195 444 | 304 786 |
| | | 5 225 794 | 4 572 365 |
| <i>Kassa och bank</i> | | 79 844 | 111 213 |
| Summa omsättningstillgångar | | 10 598 392 | 10 609 255 |
| SUMMA TILLGÅNGAR | | 14 305 006 | 16 014 057 |

Koncernens Balansräkning

| | Not | 2012-12-31 | 2011-12-31 |
|--|-----|-------------------|-------------------|
| EGET KAPITAL OCH SKULDER | | | |
| <i>Eget kapital</i> | | | |
| <i>Bundet eget kapital</i> | | | |
| Aktiekapital, 46 165 752 aktier | | 500 000 | 7 997 894 |
| Bundna reserver | | 2 665 152 | -2 355 870 |
| Fria reserver | | 904 570 | -2 853 598 |
| Årets resultat | | -1 822 422 | 1 281 296 |
| Summa eget kapital | | 2 247 300 | 4 069 722 |
| <i>Avsättningar</i> | | | |
| Negativ goodwill | 17 | 0 | 712 000 |
| Summa avsättningar | | 0 | 712 000 |
| <i>Långfristiga skulder</i> | | | |
| Checkkredit | 18 | 1 394 294 | 2 065 928 |
| Konvertibellån | 19 | 2 000 000 | 2 000 000 |
| Summa långfristiga skulder | | 3 394 294 | 4 065 928 |
| <i>Kortfristiga skulder</i> | | | |
| Skulder till kreditinstitut | 20 | 3 000 000 | 2 598 430 |
| Leverantörsskulder | | 1 644 236 | 1 409 995 |
| Skatteskulder | | 63 371 | 112 160 |
| Övriga skulder | | 1 414 088 | 630 920 |
| Upplupna kostnader och förutbetalda intäkter | 21 | 2 541 718 | 2 414 902 |
| Summa kortfristiga skulder | | 8 663 413 | 7 166 407 |
| SUMMA EGET KAPITAL OCH SKULDER | | 14 305 007 | 16 014 057 |
| POSTER INOM LINJEN | | | |
| Ställda säkerheter | 22 | 12 399 254 | 11 177 827 |
| Ansvarsförbindelser | | Inga | Inga |

Koncernens Kassaflödesanalys

| | Not | 2012-01-01 -2012-12-31 | 2011-03-21 -2011-12-31 |
|---|-----|---------------------------|---------------------------|
| Den löpande verksamheten | | | |
| Resultat efter finansiella poster | | -1 822 422 | 1 281 296 |
| Justeringar för poster som inte ingår i kassaflödet | | | |
| Avskrivningar och nedskrivningar | | 848 231 | -2 614 188 |
| Övriga poster | | -16 562 | 2 321 |
| Betald skatt | | -69 602 | 162 797 |
| Kassaflöde från den löpande verksamheten före förändringar av rörelsekapital | | -1 060 355 | -1 167 774 |
| Förändring av rörelsekapital | | | |
| Förändring av varulager | | 715 726 | -555 863 |
| Förändring av fordringar | | -632 615 | -1 142 688 |
| Förändring av kortfristiga skulder | | 1 144 223 | -849 811 |
| Kassaflöde från den löpande verksamheten | | 166 979 | -3 716 136 |
| <i>Investeringsverksamheten</i> | | | |
| Förvärv av materiella anläggningstillgångar | | -8 284 | -200 105 |
| Försäljning av materiella tillgångar | | 80 000 | |
| Förvärv av verksamhet | | 0 | -186 289 |
| Kassaflöde från investeringsverksamheten | | 71 716 | -386 394 |
| <i>Finansieringsverksamheten</i> | | | |
| Emissionskostnader | | 0 | -24 446 |
| Upptagna lån | | 0 | 2 000 000 |
| Kassaflöde från finansieringsverksamheten | | 0 | 1 975 554 |
| Årets kassaflöde | | 238 695 | -2 126 976 |
| Likvida medel vid årets början | | -4 553 145 | -2 426 169 |
| Likvida medel vid årets slut | | -4 314 450 | -4 553 145 |
| Erhållen ränta uppgår till | | 224 | 3 327 |
| Betald ränta uppgår till | | -472 255 | -261 147 |

I likvida medel ingår tillgodo på bank reducerat för utnyttjad checkkredit och kredit för belånade kundfordringar.

Koncernens Sammanställning över förändringar i Eget kapital

| | Aktiekapital | Bundna reserver | Fria reserver och årets resultat | S:a eget kapital |
|--|------------------|-------------------|----------------------------------|------------------|
| Koncernbildning 21 mars 2011 | 2 908 325 | -707 728 | 612 275 | 2 812 872 |
| Kvittningsemission | 5 089 569 | -6 756 987 | 1 667 418 | 0 |
| Emissionskostnader | | | -24 446 | -24 446 |
| Förskjutning mellan bundna och fria reserver | | 5 108 845 | -5 108 845 | 0 |
| Årets resultat | | | 1 281 296 | 1 281 296 |
| Eget kapital 31 december 2011 | 7 997 894 | -2 355 870 | -1 572 302 | 4 069 722 |

| | Aktiekapital | Bundna reserver | Fria reserver och årets resultat | S:a eget kapital |
|--|------------------|-------------------|----------------------------------|------------------|
| Eget kapital 1 januari 2012 | 7 997 894 | -2 355 870 | -1 572 302 | 4 069 722 |
| Nedsättning aktiekapital | -7 497 894 | | 7 497 894 | 0 |
| Förskjutning mellan bundna och fria reserver | | 5 021 022 | -5 021 022 | 0 |
| Årets resultat | | | -1 822 422 | -1 822 422 |
| Eget kapital 31 december 2012 | 500 000 | 2 665 152 | -917 852 | 2 247 300 |

Moderbolagets Resultaträkning

| | Not | 2012-01-01 -2012-12-31 | 2011-01-01 -2011-12-31 |
|--|------|---------------------------|---------------------------|
| Nettoomsättning | | 706 020 | 583 580 |
| | | 706 020 | 583 580 |
| Kostnader för varor och material | | -211 302 | -148 549 |
| Övriga externa kostnader | 3, 4 | -497 343 | -1 975 306 |
| Personalkostnader | 3 | -366 839 | -690 840 |
| Avskrivningar och nedskrivningar på immateriella och materiella anläggningstillgångar | 5 | -1 521 988 | -1 746 233 |
| Övriga rörelsekostnader | | 0 | -1 757 |
| | | -2 597 472 | -4 562 686 |
| Rörelseresultat | 7 | -1 891 452 | -3 979 106 |
| <i>Resultat från finansiella investeringar</i> | | | |
| Resultat från andelar i koncernföretag | 6 | -591 769 | 68 371 |
| Ränteintäkter | | 30 | 2 196 |
| Räntekostnader | | -254 140 | -168 089 |
| Resultat från finansiella investeringar | | -845 879 | -97 522 |
| Resultat efter finansiella poster | | -2 737 331 | -4 076 628 |
| Resultat före skatt | | -2 737 331 | -4 076 628 |
| Skatt på årets resultat | 8 | 0 | 0 |
| Årets resultat | | -2 737 331 | -4 076 628 |
| Resultat per aktie före utspädning | 9 | -0,06 | -0,10 |
| Resultat per aktie efter utspädning | 9 | -0,05 | -0,09 |

Moderbolagets Balansräkning

| | Not | 2012-12-31 | 2011-12-31 |
|--|-----|-------------------|-------------------|
| TILLGÅNGAR | | | |
| <i>Anläggningstillgångar</i> | | | |
| <i>Immateriella anläggningstillgångar</i> | | | |
| Balanserade utgifter för utvecklingsarbeten och prototyper | 10 | 3 286 812 | 4 671 327 |
| Patent | | 301 083 | 434 898 |
| | | 3 587 895 | 5 106 225 |
| <i>Materiella anläggningstillgångar</i> | | | |
| Inventarier | 11 | 0 | 84 905 |
| | | 0 | 84 905 |
| <i>Finansiella anläggningstillgångar</i> | | | |
| Aktier i dotterföretag | 12 | | |
| | 13 | 7 029 239 | 7 029 239 |
| | | 7 029 239 | 7 029 239 |
| Summa anläggningstillgångar | | 10 617 134 | 12 220 369 |
| <i>Omsättningstillgångar</i> | | | |
| <i>Varulager</i> | | | |
| Råvaror och insatsmaterial | | 0 | 735 887 |
| Varor under tillverkning | | 0 | 141 983 |
| Färdiga varor | | 0 | 267 973 |
| | | 0 | 1 145 843 |
| <i>Kortfristiga fordringar</i> | | | |
| Kundfordringar | | 2 311 | 2 311 |
| Fordringar hos koncernföretag | | 0 | 68 371 |
| Övriga fordringar | 14 | 19 864 | 90 383 |
| Förutbetalda kostnader och upplupna intäkter | 15 | 76 902 | 199 315 |
| | | 99 077 | 360 380 |
| <i>Kassa och bank</i> | 18 | 6 141 | 53 308 |
| Summa omsättningstillgångar | | 105 218 | 1 559 531 |
| SUMMA TILLGÅNGAR | | 10 722 353 | 13 779 900 |

Moderbolagets Balansräkning

| | Not | 2012-12-31 | 2011-12-31 |
|--|-----|-------------------|-------------------|
| EGET KAPITAL OCH SKULDER | | | |
| <i>Eget kapital</i> | | | |
| <i>Bundet eget kapital</i> | | | |
| Aktiekapital, 46 165 752 aktier | | 500 000 | 7 997 894 |
| Reservfond | | 2 665 151 | 5 098 806 |
| | | 3 165 151 | 13 096 700 |
| <i>Fritt eget kapital</i> | | | |
| Balanserat resultat | | 7 497 894 | 1 642 973 |
| Årets resultat | | -2 737 331 | -4 076 628 |
| | | 4 760 563 | -2 433 655 |
| Summa eget kapital | | 7 925 714 | 10 663 045 |
| <i>Långfristiga skulder</i> | | | |
| Konvertibellån | 19 | 2 000 000 | 2 000 000 |
| Summa långfristiga skulder | | 2 000 000 | 2 000 000 |
| <i>Kortfristiga skulder</i> | | | |
| Leverantörsskulder | | 219 830 | 309 632 |
| Skulder till koncernföretag | | 201 685 | 167 510 |
| Övriga skulder | | 108 520 | 29 017 |
| Upplupna kostnader och förutbetalda intäkter | 21 | 266 604 | 610 696 |
| Summa kortfristiga skulder | | 796 639 | 1 116 855 |
| SUMMA EGET KAPITAL OCH SKULDER | | 10 722 353 | 13 779 900 |
| POSTER INOM LINJEN | | | |
| Ställda säkerheter | 22 | 4 000 000 | 4 000 000 |
| Ansvarsförbindelser | | Inga | Inga |

Moderbolagets Kassaflödesanalys

| | Not | 2012-01-01 -2012-12-31 | 2011-01-01 -2011-12-31 |
|---|-----|---------------------------|---------------------------|
| Den löpande verksamheten | | | |
| Resultat efter finansiella poster | | -2 737 331 | -4 076 628 |
| Justeringar för poster som inte ingår i kassaflödet | | | |
| Avskrivningar och nedskrivningar | | 2 768 757 | 1 746 232 |
| Övriga poster | | -671 562 | -68 371 |
| Betald skatt | | -3 235 | -8 853 |
| Kassaflöde från den löpande verksamheten före förändringar av rörelsekapital | | -643 371 | -2 407 620 |
| Förändring av rörelsekapital | | | |
| Förändring av varulager | | 122 846 | -517 |
| Förändring av fordringar | | 264 538 | 142 373 |
| Förändring av kortfristiga skulder | | 208 820 | -802 134 |
| Kassaflöde från den löpande verksamheten | | -47 167 | -3 067 898 |
| <i>Investeringsverksamheten</i> | | | |
| Förvärv av materiella anläggningstillgångar | | 0 | -82 803 |
| Förvärv av finansiella anläggningstillgångar | | 0 | -236 288 |
| Kassaflöde från investeringsverksamheten | | 0 | -319 091 |
| <i>Finansieringsverksamheten</i> | | | |
| Emissionskostnader | | 0 | -24 446 |
| Upptagna lån | | 0 | 2 000 000 |
| Kassaflöde från finansieringsverksamheten | | 0 | 1 975 554 |
| Årets kassaflöde | | -47 167 | -1 411 435 |
| Likvida medel vid årets början | | 53 308 | 1 464 743 |
| Likvida medel vid årets slut | | 6 141 | 53 308 |
| Erhållen ränta uppgår till | | 30 | 2 196 |
| Betald ränta uppgår till | | -254 139 | -121 089 |

Moderbolagets Sammanställning över förändringar i Eget kapital

| | Aktie- kapital | Reserv- fond | Överkurs- fond | Balanserat & årets resultat | S:a eget kapital |
|--|-------------------|------------------|-------------------|--------------------------------|-------------------|
| Eget kapital 1 januari 2011 | 2 908 325 | 5 269 244 | 20 976 931 | -21 147 369 | 8 007 131 |
| Resultatdisposition enligt beslut av årsstämma | | -170 438 | -20 976 931 | 21 147 369 | 0 |
| Kvittningsemission | 5 089 569 | | 1 667 419 | | 6 756 988 |
| Emissionskostnader | | | -24 446 | | -24 446 |
| Årets resultat | | | | -4 076 628 | -4 076 628 |
| Eget kapital 31 december 2011 | 7 997 894 | 5 098 806 | 1 642 973 | -4 076 628 | 10 663 045 |

| | Aktie- kapital | Reserv- fond | Överkurs- fond | Balanserat & årets resultat | S:a eget kapital |
|--|-------------------|------------------|-------------------|--------------------------------|---------------------|
| Eget kapital 1 januari 2012 | 7 997 894 | 5 098 806 | 1 642 973 | -4 076 628 | 10 663 045 |
| Nedsättning aktiekapital | -7 497 894 | | | 7 497 894 | 0 |
| Resultatdisposition enligt beslut av årsstämma | | -2 433 655 | -1 642 973 | 4 076 628 | 0 |
| Årets resultat | | | | -2 737 331 | -2 737 331 |
| Eget kapital 31 december 2012 | 500 000 | 2 665 151 | 0 | 4 760 563 | 7 925 714 |

Not 1 Företagsinformation och redovisningsprinciper

Företagsinformation

Föreliggande finansiella rapport avser AlphaHelix Molecular Diagnostics AB (publ), org.nr. 556555-4382 med säte i Uppsala, Sverige och har godkänts av styrelsen vid styrelsemöte den 22 maj 2013 och kommer att föreläggas årsstämman för fastställande.

Bolagets verksamhet framgår av förvaltningsberättelsen.

Not 2 Redovisnings- och värderingsprinciper

Tillämpade regelverk

Årsredovisningen har upprättats enligt Årsredovisningslagen och Redovisningsrådets rekommendationer.

AktieTorget är ett värdepappersbolag under Finansinspektionens tillsyn och driver en handelsplattform som benämns MTF (Multilateral Trading Facility). Genom avtal med Stockholmsbörsen använder AktieTorget fondbörsens handelssystem SAXESS. Det innebär att den som vill köpa och sälja aktier som är anslutna till AktieTorget använder sin vanliga bank eller fondkommissionär. Aktiekurser för bolag på AktieTorget går att följa i realtid hos de flesta Internetmäklare och på hemsidor med finansiell information. Aktiekurser finns även att följa på Text-TV och i dagstidningar.

Bolaget har valt att visa finansiell information för två år.

Rapporteringsvaluta

Föreliggande finansiella rapport är upprättad i svenska kronor. Om inte annat nämns redovisas alla belopp i kronor.

Grunder för upprättande av redovisningen

Bolagets redovisning baseras på historiska anskaffningsvärden och är upprättad enligt fortlevnadsprincipen.

Om inte annat anges redovisas alla skulder och tillgångar var för sig utom i de fall som både en fordran och skuld existerar gentemot en och samma motpart och dessa är legalt kvittningsbara och det finns en avsikt att kvitta dem.

Koncernredovisning

Koncernredovisningen omfattar moderbolaget, dotterbolagen och intressebolag. Med dotterbolag menas bolag över vilka moderbolaget har ett bestämmande inflytande. Koncernredovisningen har upprättats i enlighet med förvärvsmetoden som innebär att tillgångar och skulder har värderats till verkligt värde vid förvärvstidpunkten enligt upprättad förvärvsanalys. Förvärvade bolags intäkter och kostnader ingår i koncernredovisningen från och med tillträdestidpunkten. Avyttrade bolags resultaträkningar tas med till det datum då det bestämmande inflytandet upphör.

Koncerninterna fordringar och skulder, intäkter eller kostnader och orealiserade vinster eller förluster som uppkommer från koncerninterna transaktionerna mellan koncernföretag, elimineras i sin helhet vid upprättandet av koncernredovisningen.

AlphaHelix Molecular Diagnostics AB (publ) förvärvade i mars 2011 Techtum Lab AB genom en nyemission som gav det förvärvade bolagets (Techtum Lab AB:s) ägare ett bestämmande inflytande i den nya koncernen. Förvärvet av Techtum har därför redovisats enligt reglerna om s k "omvända förvärv" som återfinns i ÅRL 7:22a respektive RR 1:00 p 22A. Ett omvänt förvärv föreligger om ett företag förvärvar aktier i ett annat företag genom att emittera aktier i det egna bolaget i sådan omfattning att det bestämmande inflytandet över den nybildade koncernen tillkommer aktieägarna i det företag som förvärvats.

Legalt är det förvärvande bolaget moderföretag (AlphaHelix Molecular Diagnostics AB (publ)) men den ekonomiska innebörden av transaktionen är att det är aktieägarna i det förvärvade företaget (Tectum Lab AB) som har det bestämmande inflytandet över det förvärvande bolaget. Koncernredovisningen har därför upprättats enligt den ekonomiska innebörden av transaktionen.

Det betyder bland annat att det är det förvärvande bolagets tillgångar och skulder som värderats till verkligt värde vid förvärvstidpunkten 21 mars 2011 vid upprättande av förvärvsanalysen. AlphaHelix är det legala moderföretaget men behandlas redovisningsmässigt som dotterföretag i koncernredovisningen.

Vid redovisningen har en hypotetisk köpeskilling för aktierna i AlphaHelix fastställts utifrån verkligt värde på aktierna i Tectum. En beräkning har gjorts av hur många aktier Tectum Lab AB skulle ha behövt ge ut för att uppnå samma ägarandel som genom det formella förvärvet. I koncernbalansräkningen utgörs eget kapital av det legala moderbolagets aktiekapital samt i övrigt av Tectums egna kapital.

Koncernredovisningen 2011 omfattar tiden 21 mars (förvärvsdagen) till 31 december. Upplysningar om moderföretag avser AlphaHelix Molecular Diagnostics AB (publ).

Intresseföretag

Intresseföretag är de företag där koncernen har ett betydande inflytande, men inte ett bestämmande inflytande, över den driftsmässiga och finansiella styrningen, vanligtvis genom andelsinnehav mellan 20 och 50 procent av röstetalet. Från och med den tidpunkt som det betydande inflytandet erhålls redovisas andelar i intresseföretag enligt kapitalandelsmetoden i koncernredovisningen. I koncernens resultaträkning redovisas koncernens andel i intresseföretagens nettoresultat efter skatt och minoritet justerat för eventuella avskrivningar, nedskrivningar eller upplösningar av förvärvade över- respektive undervärden.

Klassificering i balansräkningen

Som omsättningstillgångar klassificeras, utöver likvida medel, alla tillgångar som förväntas realiseras, säljas eller förbrukas inom tolv månader eller innehas främst för handelsändamål. Alla andra tillgångar redovisas som anläggningstillgångar.

Alla skulder som förväntas bli reglerade inom tolv månader eller som är rörelseskulder klassificeras i balansräkningen som kortfristiga, alla andra som långfristiga skulder.

Väsentliga bedömningar

När styrelse och verkställande direktör upprättar rapporter enligt god redovisningssed måste vissa bedömningar och antaganden göras som påverkar i bokslutet redovisade värden. Dessa bedömningar och antaganden utgör grund för redovisade värden på tillgångar, skulder, intäkter och kostnader i de fall dessa inte utan vidare kan fastställas genom information från andra källor. De områden som innefattar en hög grad av bedömning, som är komplexa eller sådana områden där antaganden och uppskattningar är av väsentlig betydelse omfattar framförallt bolagets immateriella anläggningstillgångar.

Immateriella anläggningstillgångar

Dessa består av balanserade utgifter avseende utvecklingsprojekt, patent och prototyper. Bokfört värde bygger på antagandet att AlphaHelix produkter, vars utvecklingsutgifter har balanserats, kommer att utvecklas enligt förväntan.

Prövning av redovisat värde på uppskjutna skattefordringar

Uppskjuten skatt på ackumulerade underskott har inte redovisats tidigare år eftersom rörelsen tidigare redovisat förluster. Egenutvecklade produkter förväntas nå marknaden under kommande år men en uppskjuten skatt på de skattemässiga underskotten har inte redovisats ännu.

Intäkter

Intäkterna består av försäljning av varor och utrustning samt serviceavtal. Försäljning av varor och utrustning redovisas då leverans skett och riskerna övergått till köparen. Serviceavtal periodiseras linjärt under den tid som avtalet omfattar.

Intäkter har tagits upp till verkligt värde av vad som erhållits eller kommer att erhållas och redovisas i den omfattning det är sannolikt att de ekonomiska fördelarna kommer att tillgodogöras bolaget och intäkterna kan beräknas på ett tillförlitligt sätt.

Aktiverat arbete för egen räkning

Aktiverat arbete för egen räkning avser nedlagd tid för arbete med bolagets utvecklingsprojekt och aktivering har skett när kriterierna i Redovisningsrådets rekommendation RR15 uppfylls.

Skatter

Koncernen och moderbolaget har ett ansamlat skattemässigt underskott, se not 8. Då det tidigare år redovisats ett negativt resultat så aktiveras inte någon uppskjuten skatt på underskottet. Se även ovan - Väsentliga bedömningar.

Forskning och utveckling

Samtliga utgifter för forskning och utveckling har kostnadsförts, förutom de utgifter för utveckling som uppfyller kriterierna enligt Redovisningsrådets rekommendation RR15, som har redovisats som en immateriell tillgång. Tidpunkten för övergången mellan de olika faserna fastställs när möjligheten till kommersialisering kan bedömas med tillräcklig säkerhet. Bedömningen görs utifrån vetenskapliga, tekniska, finansiella och marknadsmässiga förutsättningar.

Resultat per aktie

Resultat per aktie före utspädning beräknas som årets resultat dividerat med det under året i genomsnitt utestående antalet aktier. Se not 9. I mars 2011 har ett konvertibelt lån beslutats vilket innebär en utspädning.

Immateriella anläggningstillgångar

En immateriell tillgång är en identifierbar icke-monetär tillgång och värderas till anskaffningsvärde med avdrag för ackumulerade avskrivningar och nedskrivningar. Värdet prövas när indikation på värdenedgång föreligger och skrivs ned om en sådan prövning visar att nyttjandevärdet understiger det bokförda värdet. Nyttjandeperioden prövas vid varje bokslut och justeras vid behov. För tillgångar som ännu inte är färdiga för användning prövas värdet på balansdagen. Immateriella anläggningstillgångar som redovisas i balansräkningen är aktiverade utgifter för utvecklingsarbeten och prototyper samt utgifter för patentansökningar, hänförliga till bolagets utvecklingsprojekt. Balanserade utgifter för utvecklingsarbeten och prototyper är dels internt upparbetade, dels förvärvade medan utgifter för patent är förvärvade. Se även "väsentliga bedömningar" ovan.

Följande avskrivningstid tillämpas:
Balanserade utvecklingskostnader 5 år
Patent 5 år

Materiella anläggningstillgångar

Materiella anläggningstillgångar är fysiska tillgångar som används i företagets verksamhet och som förväntas ha en nyttjandeperiod överstigande ett år och redovisas till anskaffningskostnad efter avdrag för ackumulerade avskrivningar och eventuella nedskrivningar.

Avskrivningar sker linjärt ned till restvärde över beräknad nyttjandeperiod. Avskrivningarna påbörjas när tillgångarna tas i bruk.

Följande avskrivningstider tillämpas:
Datorer och övrig teknisk utrustning 5 år
Möbler 10 år

Nedskrivningar

Nedskrivningsbehovet för tillgångar med begränsad nyttjandeperiod prövas när det finns någon indikation på att tillgångens värde kan ha minskat. Prövningen sker genom att återvinningsvärdet beräknas. Återvinningsvärde är det högsta av nyttjandevärdet och försäljningsvärdet. Är återvinningsvärdet lägre än bokfört värde görs en nedskrivning. Se även "väsentliga bedömningar" ovan.

Finansiella instrument

Finansiella instrument värderas och redovisas i enlighet med reglerna i Redovisningsrådets rekommendation RR27 och redovisas initialt till anskaffningsvärde motsvarande instrumentets verkliga värde med tillägg för eventuella transaktionskostnader. En finansiell tillgång eller skuld tas upp i balansräkningen när bolaget blir part i instrumentets avtalsmässiga villkor. Kundfordringar tas upp i balansräkningen när faktura skickas. Skuld tas upp när motparten har presterat och avtalsenlig skyldighet föreligger att betala, även om faktura ännu inte mottagits. Leverantörsskulder tas upp när faktura mottagits.

En finansiell tillgång tas bort från balansräkningen när rättigheterna i avtalet realiserar, förfaller eller bolaget förlorar kontrollen över dem. Detsamma gäller för del av finansiell tillgång. En finansiell skuld tas bort från balansräkningen när förpliktelsen i avtalet fullgörs eller på annat sätt upphör. Detsamma gäller för del av finansiell skuld. Förvärv och avyttring av finansiella tillgångar redovisas på likviddagen.

Bolagets finansiella instrument består av likvida medel samt övriga kortfristiga fordringar och skulder. Likvida medel består av kassa och omedelbart tillgängliga banktillgodohavanden. Dessa värderas till upplupet anskaffningsvärde. Kortfristiga fordringar och skulder som uppstår i verksamheten består till största delen av kundfordringar respektive leverantörsskulder. De värderas till upplupet anskaffningsvärde. I de fall de är i utländsk valuta är de omräknade till balansdagens kurs. Orealiserade kursdifferenser ingår då i rörelseresultatet.

Varulager

Varulagret har värderats till det lägsta av dess anskaffningsvärde och dess nettoförsäljningsvärde på balansdagen. Med nettoförsäljningsvärde avses varornas beräknade försäljningspris minskat med försäljningskostnader. Den valda värderingsmetoden innebär att inkurans i varulagret har beaktats.

Varor under tillverkning och Färdiga varor värderas till direkta tillverkningskostnader med tillägg för skälig andel av indirekta kostnader

Personalkostnader

Alla kortfristiga ersättningar till anställda kostnadsförs under året. Per balansdagen ännu ej utbetalda kortfristiga ersättningar redovisas som upplupen kostnad på balansräkningen till odiskonterat värde.

Bolagets pensionsplaner är avgiftsbestämda. Kostnaderna för dessa tas löpande i resultaträkningen.

Händelser efter balansdagen

Händelser som inträffar efter balansdagen och som bekräftar förhållanden som förelåg på balansdagen beaktas vid värderingen av tillgångar och skulder.

Not 3 Personalkostnader, ersättningar och arvoden

| | Koncernen 2012 | Koncernen 2011 | Moderbolaget 2012 | 2011 |
|---|-------------------|-------------------|----------------------|----------------|
| <i>Medelantalet anställda</i> | | | | |
| Män | 6 | 6 | 0 | 1 |
| Kvinnor | 2 | 2 | 0 | 0 |
| | 8 | 8 | 0 | 1 |
| <i>Löner och andra ersättningar</i> | | | | |
| Styrelsen, verkställande direktören och motsvarande befattningshavare | 1 530 216 | 1 333 278 | 120 000 | 145 999 |
| Övriga | 2 040 298 | 1 865 413 | 128 229 | 274 503 |
| | 3 570 514 | 3 198 691 | 248 229 | 420 502 |
| <i>Sociala kostnader</i> | | | | |
| Pensionskostnader för styrelsen, verkställande direktören och mots | 283 003 | 228 949 | 0 | 51 339 |
| Pensionskostnader övriga anställda | 221 510 | 168 858 | 26 890 | 64 982 |
| Sociala avgifter enligt lag och avtal | 1 070 952 | 886 659 | 64 279 | 131 167 |
| | 1 575 465 | 1 284 466 | 91 169 | 247 488 |

Styrelsearvode

Under året har 120 (0) tkr utgått i arvode till styrelsen. Inget arvode har utgått till styrelsens ordförande för styrelsearbete (f g år 0). Arvode till styrelseledamoten Mattias Molin har utgått med 50 (0) tkr, till styrelseledamoten Joakim Skantzze med 50 (0) tkr och till styrelseledamoten Fredrik Bucht med 20 (0) tkr. Verkställande direktören tillika styrelseledamoten Mikael Havsjö har erhållit lön och pensionsbetalningar enligt nedan i dotterföretaget Techtum Lab AB.

Verkställande direktör och ledande befattningshavare

Moderbolaget har inga ledande befattningshavare utöver verkställande direktören Mikael Havsjö, som även är styrelseledamot. I dotterföretagen finns ytterligare två personer som är ledande befattningshavare.

Verkställande direktören Mikael Havsjö har avlönats i Techtum Lab AB med 455 (522) tkr.

Pensionskostnader under året för VD Mikael Havsjö uppgår till 97 (74) tkr vilka utbetalts av Techtum Lab AB.

Styrelsearvode eller andra ersättningar har inte utgått till VD och avtal om avgångsvederlag föreligger ej.

Pensionskostnader

Premierna kostnadsförs löpande.

Könsfördelning bland ledande befattningshavare

| | Koncernen | | Moderbolaget | |
|---------------------------|-----------|------|--------------|------|
| | 2012 | 2011 | 2012 | 2011 |
| Andel kvinnor i styrelsen | 25% | 25% | 0% | 0% |
| Andel män i styrelsen | 75% | 75% | 100% | 100% |

Samtliga personer i gruppen övriga ledande befattningshavare i koncernen ingår även i styrelsen i koncernen.

| | Koncernen | | Moderbolaget | |
|---|----------------|----------------|---------------|----------------|
| | 2012 | 2011 | 2012 | 2011 |
| <i>Arvoden till revisorer</i> | | | | |
| KPMG AB | | | | |
| Revisionsuppdrag | 0 | 149 000 | 0 | 149 000 |
| Övriga uppdrag | 0 | 56 500 | 0 | 56 500 |
| Summa | 0 | 205 500 | 0 | 205 500 |
| Baker Tilly Umeå AB | | | | |
| Revisionsuppdrag | 79 500 | 40 500 | 25 000 | - |
| Revisionsverksamhet utöver revisionsuppdrag | 52 300 | 53 200 | 44 900 | - |
| Summa | 131 800 | 93 700 | 69 900 | 0 |
| Total | 131 800 | 299 200 | 69 900 | 205 500 |

Med revisionsuppdraget avses arvode för den lagstadgade revisionen dvs sådant arbete som varit nödvändigt för att avge revisionsberättelsen samt så kallad revisionsrådgivning som lämnas i samband med revisionsuppdraget.

Optionsprogram

Bolaget har inga pågående teckningsoptionsprogram för personal eller ledande befattningshavare eller liknande som kan medföra framtida utspädning.

Not 4 Leasing

Bolaget har ingått hyresavtal (avseende lokal) av operationell natur samt finansiella leasingkontrakt enligt följande:

| | Koncernen | | Moderbolaget | |
|--|-----------|-----------|--------------|---------|
| | 2012 | 2011 | 2012 | 2011 |
| Årets leasingkostnader uppgår till | 1 033 586 | 874 174 | 90 631 | 588 823 |
| Varav lokal | 798 916 | 729 746 | 136 734 | 501 456 |
| <i>Framtida minimileaseavgifter:</i> | | | | |
| Avgifter som förfaller | | | | |
| inom ett år från balansdagen | 745 067 | 1 364 534 | 0 | 587 882 |
| senare än ett år men före fem år efter balansdagen | 745 067 | 713 028 | 0 | 108 150 |
| senare än fem år efter balansdagen | 0 | 0 | 0 | 0 |

Not 5 Avskrivningar och nedskrivningar

| | Koncernen | | Moderbolaget | |
|--|-------------------|-------------------|-------------------|-------------------|
| | 2012 | 2011 | 2012 | 2011 |
| Avskrivning inventarier | -41 901 | -85 468 | -3 658 | -75 324 |
| Avskrivningar immateriella anläggningstillgångar | -1 518 330 | -1 237 728 | -1 518 330 | -1 670 909 |
| Summa | -1 560 231 | -1 323 196 | -1 521 988 | -1 746 233 |

Not 6 Resultat från andelar i koncernföretag

| | 2012 | | 2011 | |
|------------------------|------|--|-----------------|---------------|
| | | | | |
| Nedskrivning aktier | | | -1 246 769 | 0 |
| Erhållna koncernbidrag | | | 655 000 | 68 371 |
| Summa | | | -591 769 | 68 371 |

Not 7 Transaktioner med närstående

Av årets inköp avser 18 919 (91 565) kr inköp från andra koncernbolag.

Av årets försäljning avser 12 951 (27 427) kr försäljning till andra koncernbolag.

Ersättningar till nyckelpersoner i ledande ställning framgår av not 3.

Not 8 Skatt på årets resultat

| Avstämning mellan gällande skattesats och effektiv skattesats | Koncernen | | Moderbolaget | |
|--|------------|-----------|--------------|------------|
| | 2012 | 2011 | 2012 | 2011 |
| Resultat före skatt | -1 822 422 | 1 281 296 | -2 737 331 | -4 076 628 |
| Skatt enligt gällande skattesats i Sverige | 479 297 | -336 981 | 719 918 | 1 072 153 |
| Skatteeffekt avseende ej avdragsgilla kostnader/ej skattepliktiga poster | -196 862 | 1 020 996 | -327 986 | -5 110 |
| Skatteeffekt avseende ej aktiverat underskott | -282 435 | -684 015 | -391 932 | -1 067 043 |
| Redovisad skattekostnad | 0 | 0 | 0 | 0 |

Underskottsavdrag

Koncernens skattemässiga förlustavdrag uppgår till 20 695 (18 197) tkr som kan nyttjas mot framtida skattepliktiga vinster. Av detta är förlustavdrag om 14 101 tkr koncernbidrags- och fusionsspärrade. En aktivering av uppskjuten skatt på underskotten skulle ge koncernen en uppskjuten skattefordran om 4 553 tkr.

Moderbolagets skattemässiga förlustavdrag begränsades av den ägarförändring som ägde rum i mars 2011. Förlustavdrag uppgår till 19 100 (17 610) tkr som kan nyttjas mot framtida skattepliktiga vinster. Av dessa underskott är 13 514 tkr fusions- och koncernbidragsspärrade. En aktivering av uppskjuten skatt på underskotten skulle ge bolaget en uppskjuten skattefordran om 4 202 tkr.

Vid beräkningarna har en skattesats om 22 % använts.

| Not 9 Resultat per aktie | Koncernen | | Moderbolaget | |
|--|--------------|-------------|--------------|--------------|
| | 2012 | 2011 | 2012 | 2011 |
| Årets resultat | -1 822 422 | 1 281 296 | -2 565 066 | -4 076 628 |
| Antal genomsnittligt utestående aktier | 46 165 752 | 35 893 814 | 46 165 752 | 39 726 693 |
| Resultat per aktie före utspädning | -0,04 | 0,04 | -0,06 | -0,10 |
| Antal genomsnittligt utestående aktier efter full utspädning | 52 832 418 | 42 560 480 | 52 832 418 | 44 932 172 |
| Resultat per aktie efter utspädning | -0,03 | 0,03 | -0,05 | -0,09 |

Föregående år emitterades ett konvertibellån vilket kommer att leda till en utspädningseffekt. För vidare information om villkoren, se not 19.

Not 10 Immateriella anläggningstillgångar

Utvecklingen av α Amp bygger på det arbete som lagts ned för att ta fram QuanTyper. De balanserade utgifterna för utvecklingsarbeten och prototyper utgörs av personalkostnader, material samt övriga kostnader som är direkt hänförliga till utvecklingsprojekten.

Aktiverade kostnader för patent avser utgifter för patentansökningar hänförliga till bolagets utvecklingsprojekt.

De immateriella tillgångarna prövas för nedskrivning i enlighet med RR 17 Nedskrivningar när det finns någon indikation som tyder på att tillgångarnas värde kan ha minskat. I dagsläget har AlphaHelix endast enstaka betalande kunder varför en prognos över framtida kassaflöden är förknippad med stor osäkerhet. Den nedskrivningsprövning som gjordes vid bokslutet 2010 visade att det bokförda värdet på de immateriella anläggningstillgångarna översteg nuvärdet av framtida kassaflödet och därför gjordes i bokslutet 2010 en nedskrivning av det bokförda värdet med 9 711 tkr. Beräkningarna utgick från bolagets försäljningsprognoser för den närmaste sexårsperioden och kassaflöden bortom denna period extrapolerades med en årlig tillväxttakt om 5 %. Vidare användes en diskonteringsränta om 14,5 % efter skatt.

Förutsättningarna som nedskrivningsprövningen inför 2010 års bokslut byggde på är i stort sett desamma och det finns inga indikationer som tyder på att värdet skulle ha gått ned ytterligare. De immateriella tillgångarna skrivs från 2010 av med 20 procent årligen. Styrelsen har därför bedömt att någon ny nedskrivningsprövning inte behövde göras i årets bokslut.

| | Koncernen | | Moderbolaget | |
|---|-------------------|--------------------|-------------------|--------------------|
| | 2012-12-31 | 2011-12-31 | 2012-12-31 | 2011-12-31 |
| Balanserade utgifter för utvecklingsarbeten och prototyper | | | | |
| Ingående ackumulerade anskaffningsvärden | 29 533 793 | 29 533 793 | 29 533 793 | 29 533 793 |
| Utrangeringar | -22 229 767 | - | -22 229 767 | 0 |
| Utgående ackumulerade anskaffningsvärden | 7 304 026 | 29 533 793 | 7 304 026 | 29 533 793 |
| Ingående ackumulerade avskrivningar | -4 234 135 | -3 100 892 | -4 234 135 | -2 697 041 |
| Utrangeringar | 1 601 436 | - | 1 601 436 | - |
| Årets avskrivningar | -1 384 515 | -1 133 243 | -1 384 515 | -1 537 094 |
| Utgående ackumulerade avskrivningar | -4 017 214 | -4 234 135 | -4 017 214 | -4 234 135 |
| Ingående ackumulerade nedskrivningar | -20 628 331 | -20 628 331 | -20 628 331 | -20 628 331 |
| Utrangeringar | 20 628 331 | - | 20 628 331 | - |
| Utgående ackumulerade nedskrivningar | 0 | -20 628 331 | 0 | -20 628 331 |
| Bokfört värde | 3 286 812 | 4 671 327 | 3 286 812 | 4 671 327 |

| forts. not 10 | Koncernen | | Moderbolaget | |
|---|-------------------|-------------------|-------------------|-------------------|
| | 2012-12-31 | 2011-12-31 | 2012-12-31 | 2011-12-31 |
| Patent | | | | |
| Ingående ackumulerade anskaffningsvärden | 3 158 387 | 3 158 387 | 3 158 387 | 3 158 387 |
| Utgående ackumulerade anskaffningsvärden | 3 158 387 | 3 158 387 | 3 158 387 | 3 158 387 |
| Ingående ackumulerade avskrivningar | -787 288 | -682 803 | -787 288 | -653 473 |
| Årets avskrivningar | -133 815 | -104 485 | -133 815 | -133 815 |
| Utgående ackumulerade avskrivningar | -921 103 | -787 288 | -921 103 | -787 288 |
| Ingående ackumulerade nedskrivningar | -1 936 201 | -1 936 201 | -1 936 201 | -1 936 201 |
| Utgående ackumulerade nedskrivningar | -1 936 201 | -1 936 201 | -1 936 201 | -1 936 201 |
| Bokfört värde | 301 083 | 434 898 | 301 083 | 434 898 |

| Not 11 Materiella anläggningstillgångar | Koncernen | | Moderbolaget | |
|---|-------------------|-------------------|--------------|-----------------|
| | 2012-12-31 | 2011-12-31 | 2012-12-31 | 2011-12-31 |
| Inventarier | | | | |
| Ingående ackumulerade anskaffningsvärden | 2 020 819 | 1 820 714 | 512 799 | 429 994 |
| Nyanskaffningar | 8 284 | 200 105 | 0 | 82 805 |
| Avyttringar/utrangeringar | -91 126 | 0 | 0 | 0 |
| Överlåt till dotterbolag | 0 | 0 | -429 994 | 0 |
| Omklassificeringar | -82 803 | 0 | -82 805 | 0 |
| Utgående ackumulerade anskaffningsvärden | 1 855 174 | 2 020 819 | 0 | 512 799 |
| Ingående ackumulerade avskrivningar | -1 797 242 | -1 711 774 | -427 893 | -352 569 |
| Avyttringar/utrangeringar | 10 986 | 0 | 0 | 0 |
| Överlåt till dotterbolag | 0 | 0 | 414 988 | 0 |
| Omklassificeringar | 16 563 | 0 | 16 563 | 0 |
| Årets avskrivningar | -41 761 | -85 468 | -3 658 | -75 324 |
| Utgående ackumulerade avskrivningar | -1 811 454 | -1 797 242 | 0 | -427 893 |
| Bokfört värde | 43 720 | 223 577 | 0 | 84 905 |

| Not 12 Finansiella anläggningstillgångar | Moderbolaget | |
|--|------------------|------------------|
| | 2012-12-31 | 2011-12-31 |
| Aktier i dotterföretag | | |
| Ingående ackumulerade anskaffningsvärden | 7 029 239 | 35 963 |
| Nyanskaffningar | 0 | 6 993 276 |
| Utgående ackumulerade avskrivningar | 7 029 239 | 7 029 239 |
| Bokfört värde | 7 029 239 | 7 029 239 |

| Andra långfristiga värdepappersinnehav | Koncernen | |
|---|---------------|---------------|
| | 2012 | 2011 |
| Ingående ackumulerade anskaffningsvärden | 75 000 | 75 000 |
| Utgående ackumulerade anskaffningsvärden | 75 000 | 75 000 |
| Bokfört värde | 75 000 | 75 000 |

Not 13 Aktier i dotterföretag

| Bolag | Andel | Antal aktier | Bokfört värde |
|--|-------|--------------|------------------|
| AlphaHelix Inc. (org nr 0101006794) | 100% | 1 000 | 35 963 |
| AlphaHelix Technologies (org.nr 556847-8977) | 100% | 500 | 50 000 |
| Techtum Lab AB (org.nr. 556188-8263) | 100% | 1 400 | 6 943 276 |
| Summa aktier i dotterföretag | | | 7 029 239 |

| Not 14 Övriga fordringar | Koncernen | | Moderbolaget | |
|--------------------------------|---------------|---------------|---------------|---------------|
| | 2012-12-31 | 2011-12-31 | 2012-12-31 | 2011-12-31 |
| Skattefordringar | 20 813 | 8 854 | 12 089 | 8 854 |
| Övriga poster | 64 796 | 86 555 | 7 775 | 81 529 |
| Summa övriga fordringar | 85 609 | 95 409 | 19 864 | 90 383 |

| Not 15 Förutbetalda kostnader och upplupna intäkter | 2012-12-31 | 2011-12-31 | 2012-12-31 | 2011-12-31 |
|---|----------------|----------------|---------------|----------------|
| Förutbetalda hyror | 16 251 | 128 414 | 0 | 128 414 |
| Förutbetald försäkring | 20 565 | 25 076 | 0 | 25 076 |
| Övriga poster | 158 628 | 151 296 | 76 903 | 45 825 |
| Summa förutbetalda kostnader och upplupna intäkter | 195 444 | 304 786 | 76 903 | 199 315 |

Not 16 Finansiella instrument

Finansiella risker

Kreditrisk

AlphaHelix produkter har precis lämnat utvecklingsfasen och ska börja säljas, vilket innebär att bolaget har begränsade kreditrisker. Bolaget gör inga finansiella transaktioner i spekulationssyfte. Finansiella instrument i form av skuldebrev, förlagslån, likvida medel och kortfristiga placeringar innehas endast i syfte att finansiera verksamheten.

Likviditetsrisk och finansiell risk

Likviditeten i koncernen är ansträngd när denna rapport skrivs. De beror främst på att försäljningen av α Bot och α Amp försenats. Koncernen minskar på lagernivåer och kostnader för att frigöra likvida medel. Techtum genererar pengar och ledningen har prioriterat resurser för att upprätthålla och utveckla försäljningen i bolaget. Resurser för marknadsföring av α Bot och α Amp saknas för närvarande. Ledningen utvärderar därför alternativ för resurstillskott för marknadsföringen. Kostnadsläget förbättras efter Juli med 400 KSEK på årsbasis och åtgärder för att kraftfullt minska kostnaderna är påbörjade.

Valutarisk

Bolagets försäljning är fortsatt låg och företaget har därmed en låg exponering mot främmande valutor i kundfordringar. Den största exponeringen bolaget har mot främmande valutor är på inköpsidan och avser inköp av komponenter till instrumenten och i vissa fall uppdragsutveckling avseende komponenter. Valutarisken avseende dessa inköp är dock begränsad.

Finansiella instrument

Kundfordringar och övriga finansiella instrument i den löpande verksamheten har en kort löptid varför verkligt värde bedöms överensstämma med redovisat värde.

Not 17 Negativ goodwill

Vid redovisning av det omvända förvärvet uppkom en negativ goodwill i koncernen. Denna redovisas till den del den motsvaras av förväntade framtida förluster och kostnader identifierade i förvärvsplanen som avsättning. Resterande del av den negativa goodwillen har redovisats som intäkt omedelbart.

| | Koncernen | | Moderbolaget | |
|-----------------------------------|------------|------------|--------------|------------|
| | 2012-12-31 | 2011-12-31 | 2012-12-31 | 2011-12-31 |
| Not 18 Checkkredit | | | | |
| Beviljad checkkredit uppgår till | 2 200 000 | 2 200 000 | 0 | 0 |
| Utnyttjad checkkredit uppgår till | 1 394 294 | 2 065 928 | 0 | 0 |

Not 19 Konvertibla lån

Bolaget har ett utelöpande konvertibellån om 2 000 tkr som ställdes ut i mars 2011 med en löptid till 2015-10-31. Konvertiblernas nominella belopp är 0,30 kr och 6 666 666 konvertiblar har utfärdats. Långgivaren har rätt att vid begäran konvertera sin fordran till nya aktier vid ett eller flera tillfällen under löptiden. Konverteringen ska ske till en konverteringskurs om 0,30 kronor. Om samtliga konvertiblar byts ut mot aktier kommer det registrerade aktiekapitalet att öka med 1 154 953 kr.

Not 20 Belånade kundfordringar

Avtal finns om factoring och belåning av kundfordringar. Avtalad belåningsgrad uppgår till 70% av belåningsbara kundfordringar. Totalt har till factoringföretaget överlåtits fakturor på 4 999 254 kr och belånat belopp uppgår på balansdagen till 3 000 000 kr vilket är maximalt beviljad kredit

| | Koncernen | | Moderbolaget | |
|--|------------------|------------------|----------------|----------------|
| | 2012-12-31 | 2011-12-31 | 2012-12-31 | 2011-12-31 |
| Not 21 Upplupna kostnader och förutbetalda intäkter | | | | |
| Löne- och semesterlöneskuld | 644 281 | 517 995 | 0 | 28 889 |
| Sociala avgifter | 247 524 | 268 647 | 28 048 | 31 787 |
| Upplupet revisionsarvode | 64 500 | 14 500 | 30 000 | 0 |
| Upplupna hyreskostnader | 127 641 | 494 741 | 108 555 | 494 741 |
| Förskotts fakturerade serviceavtal | 1 348 172 | 1 074 543 | 0 | 0 |
| Övriga poster | 109 601 | 44 476 | 100 001 | 55 279 |
| Summa upplupna kostnader och förutbetalda intäkter | 2 541 718 | 2 414 902 | 266 604 | 610 696 |

| | Koncernen | | Moderbolaget | |
|----------------------------------|-------------------|-------------------|------------------|------------------|
| | 2012-12-31 | 2011-12-31 | 2012-12-31 | 2011-12-31 |
| Not 22 Ställda säkerheter | | | | |
| <i>För egna skulder</i> | | | | |
| Företagsinteckningar | 7 400 000 | 7 400 000 | 4 000 000 | 4 000 000 |
| Belånade kundfordringar | 4 999 254 | 3 777 827 | - | - |
| Summa ställda säkerheter | 12 399 254 | 11 177 827 | 4 000 000 | 4 000 000 |

Uppsala den 4:e juni 2013



Håkan Evefors

Styrelseordförande



Mattias Molin

Styrelseledamot



Mikael Havsjö

Styrelseledamot och verkställande direktör

Vår revisionsberättelse avviker från standardutformningen och har lämnats den 4:e juni 2013

Baker Tilly Umeå AB



Åsa Dahlgren

Auktoriserad revisor



Revisionsberättelse

**Till årsstämman i AlphaHelix
Molecular Diagnostics AB (publ),
org.nr 556541-8869**

Rapport om årsredovisningen och koncernredovisningen

Vi har utfört en revision av årsredovisningen och koncernredovisningen för AlphaHelix Molecular Diagnostics AB (publ) för år 2012. Bolagets årsredovisning och koncernredovisning ingår i den tryckta versionen av detta dokument på sidorna 3 – 28.

Styrelsens och verkställande direktörens ansvar för årsredovisningen och koncernredovisningen

Det är styrelsen och verkställande direktören som har ansvaret för att upprätta en årsredovisning som ger en rättvisande bild enligt årsredovisningslagen och en koncernredovisning som ger en rättvisande bild enligt International Financial Reporting Standards, såsom de antagits av EU, och årsredovisningslagen, och för den interna kontroll som styrelsen och verkställande direktören bedömer är nödvändig för att upprätta en årsredovisning och koncernredovisning som inte innehåller väsentliga felaktigheter, vare sig dessa beror på oegentligheter eller på fel.

Revisorns ansvar

Vårt ansvar är att uttala oss om årsredovisningen och koncernredovisningen på grundval av vår revision. Vi har utfört revisionen enligt International Standards on Auditing och god revisionssed i Sverige. Dessa standarder kräver att vi följer yrkesetiska krav samt planerar och utför revisionen för att uppnå rimlig säkerhet att årsredovisningen och koncernredovisningen inte innehåller väsentliga felaktigheter.

En revision innefattar att genom olika åtgärder inhämta revisionsbevis om belopp och annan information i årsredovisningen och koncernredovisningen. Revisorn väljer vilka åtgärder som ska utföras, bland annat genom att bedöma riskerna för väsentliga felaktigheter i årsredovisningen och koncernredovisningen, vare sig dessa beror på oegentligheter eller på fel. Vid denna riskbedömning beaktar revisorn de delar av den interna kontrollen som är relevanta för hur bolaget upprättar årsredovisningen och koncernredovisningen för att ge en rättvisande bild i syfte att utforma granskningsåtgärder som är ändamålsenliga med hänsyn till omständigheterna, men inte i syfte att göra ett uttalande om effektiviteten i bolagets interna kontroll. En revision innefattar också en utvärdering av ändamålsenligheten i de redovisningsprinciper som har använts och av rimligheten i styrelsens och verkställande direktörens uppskattningar i redovisningen, liksom en utvärdering av den övergripande presentationen i årsredovisningen och koncernredovisningen.

Vi anser att de revisionsbevis vi har inhämtat är tillräckliga och ändamålsenliga som grund för våra uttalanden.

Uttalanden

Enligt vår uppfattning har årsredovisningen upprättats i enlighet med årsredovisningslagen och ger en i alla väsentliga avseenden rättvisande bild av moderbolagets finansiella ställning per den 31 december 2012 och av dess finansiella resultat och kassaflöden för året enligt årsredovisningslagen. Koncernredovisningen har upprättats i enlighet med årsredovisningslagen och ger en i alla väsentliga avseenden rättvisande bild av koncernens finansiella ställning per den 31 december 2012 och av dess finansiella resultat och kassaflöden för året

enligt International Financial Reporting Standards, såsom de antagits av EU, och årsredovisningslagen. Förvaltningsberättelsen är förenlig med årsredovisningens och koncernredovisningens övriga delar.

Vi tillstyrker därför att årsstämman fastställer resultaträkningen och balansräkningen för moderbolaget och koncernen.

Upplysning av särskild betydelse

Utan att det påverkar vårt uttalande vill vi fästa uppmärksamheten på stycket "Kommentar om likviditeten" i förvaltningsberättelsen. Koncernen har en ansträngd likviditet och styrelsen och ledningen arbetar med att finna varaktig lösning för koncernens finansiering, vilket är nödvändigt för att säkerställa koncernens fortsatta verksamhet. Detta innebär att det finns en väsentlig osäkerhetsfaktor som kan leda till betydande tvivel om företagets förmåga att fortsätta verksamheten.

Rapport om andra krav enligt lagar och andra författningar

Utöver vår revision av årsredovisningen och koncernredovisningen har vi även utfört en revision av förslaget till dispositioner beträffande bolagets vinst eller förlust samt styrelsens och verkställande direktörens förvaltning för AlphaHelix Molecular Diagnostics AB (publ) för år 2012.

Styrelsens och verkställande direktörens ansvar

Det är styrelsen som har ansvaret för förslaget till dispositioner beträffande bolagets vinst eller förlust, och det är styrelsen och verkställande direktören som har ansvaret för förvaltningen enligt aktiebolagslagen.

Revisorns ansvar

Vårt ansvar är att med rimlig säkerhet uttala oss om förslaget till dispositioner beträffande bolagets vinst eller förlust och om förvaltningen på grundval av vår revision. Vi har utfört revisionen enligt god revisionssed i Sverige.

Som underlag för vårt uttalande om styrelsens förslag till dispositioner beträffande bolagets vinst eller förlust har vi granskat om förslaget är förenligt med aktiebolagslagen.

Som underlag för vårt uttalande om ansvarsfrihet har vi utöver vår revision av årsredovisningen och koncernredovisningen granskat väsentliga beslut, åtgärder och förhållanden i bolaget för att kunna bedöma om någon styrelseledamot eller verkställande direktören är ersättningskyldig mot bolaget. Vi har även granskat om någon styrelseledamot eller verkställande direktören på annat sätt har handlat i strid med aktiebolagslagen, årsredovisningslagen eller bolagsordningen.

Vi anser att de revisionsbevis vi har inhämtat är tillräckliga och ändamålsenliga som grund för våra uttalanden.

Uttalanden

Vi tillstyrker att årsstämman disponerar vinsten enligt förslaget i förvaltningsberättelsen och beviljar styrelsens ledamöter och verkställande direktören ansvarsfrihet för räkenskapsåret.

Umeå den 4 juni 2013

Baker Tilly Umeå AB

Åsa Dahlgren

Auktoriserad revisor

PERSONAL

AlphaHelix Molecular Diagnostics har en liten fast organisation bestående av nyckelpersoer som är nödvändiga för att vidareutveckla bolagets teknologi och marknadskontakter. Tre nyckelpersoner finns i dotterbolaget Techtum. Ekonomin för moderbolaget och dotterbolagen hanteras av Techtum och där av koncernens ekonomichef. En patentbyrå hanterar AlphaHelix nuvarande och nya patentärenden.

AlphaHelix Molecular Diagnostics hade i maj 2012 inga anställda. Medelantalet anställda under 2012 var 7 personer.

Mikael Havsjö

VD från mars 2011.

Född 1956.

Utbildning: Kemist

Mikael Havsjö är VD på Techtum där han arbetat sedan 1986. Han var tidigare produktspecialist på GSK (GlaxoSmithKline). Suttit i Techtums styrelse sedan 1987 och ordförande 2005. Avlönas av dotterbolaget Techtum.

Aktiägande i AlphaHelix Molecular Diagnostics AB 63,64% genom Labkompaniet i Sverige AB.

Lars Edvinsson

Teknisk chef sedan april 2011.

Född 1967.

Utbildning: Ingenjör

Lars Edvinsson har sedan 2005 varit Teknisk Chef på AlphaHelix fram till dess han 2009 tillträdde som VD och verkade fram till Mars 2011. Lars Edvinsson har dessförinnan varit chef för Global After Sales Business Development samt andra positioner inom Pyrosequencing AB. Han har tidigare även arbetat som produktchef för Global Service Business vid Amersham Pharmacia Biotech. Avlönas av AlphaHelix.

Håkan Evefors

Marknads- och försäljningschef) sedan april 2011.

Född 1963.

Utbildning: inom bioteknik

Håkan Evefors är försäljningschef på Techtum Lab AB. Arbetat på Techtum med försäljning sedan 1990. Innan detta med produktion och kvalitetskontroll på Pharmacia Biotech (nuvarande GE Health Care). Sedan 2004 styrelseledamot i Techtum Lab AB samt Labkompaniet i Sverige AB. Avlönas av dotterbolaget Techtum.

Aktiägande i AlphaHelix Molecular Diagnostics AB 63,64% genom Labkompaniet i Sverige AB.

Ulrica Karlsson

CFO sedan 2012

Född 1969

Utbildning: Ekonom

Arbetat med ekonomi och administration på Techtum Lab AB sedan 1989. Sedan 2004 styrelseledamot i Techtum Lab AB samt Labkompaniet i Sverige AB. Avlönas av dotterbolaget Techtum.

Aktiägande i AlphaHelix Molecular Diagnostics AB 63,64% genom Labkompaniet i Sverige AB.

STYRELSE OCH REVISORER

Håkan Egefors

Styrelseordförande sedan mars 2011.
Se ovan.

Mikael Havsjö

Styrelseledamot sedan mars 2011.
Se ovan

Joakim Skantzé

Styrelseledamot mellan mars 2011 och juni 2012.

Född 1967

Utbildning: Elektroingenjör KTH

Joakim är Venture Manager på AB Traction (publ) sedan 2007. Tidigare verksam i ledande befattningar inom handel, IT och producerande industri. Styrelseordförande i Duroc (publ), Ankarsrum Motors AB, Ankarsrum Die Casting, Nordic Camping & Resort AB (publ), samt ledamot för ett antal onoterade bolag i huvudsak inom Traction's intressesfär. Antal aktier: 0.

Mattias Molin

Styrelseledamot från juni 2012.

Född 1966

Utbildning: Civilekonom från Uppsala Universitet

Mattias är VD för Switchcore AB(Publ.)och sitter i styrelserna för bland annat Cynismus Ltd, Switchcore AB(Publ.)och Thalamus AB. Han har ett förflutet inom Traction-sfären och har tidigare arbetat i ledande befattningar inom revision, medicinteknik och entreprenörskap. Antal aktier: 0.

REVISOR

Baker Tilly Umeå AB

Huvudansvarig revisor Åsa Dahlgren

Född 1966

Auktoriserad revisor, Baker Tilly Umeå AB.

Huvudansvarig revisor i AlphaHelix sedan 2011.

Aktien

Kortnamn: ALPH

ISIN-kod: SE0000885501

Antal aktier: 16 787 546 (2010-12-31)

Handelspost: 500

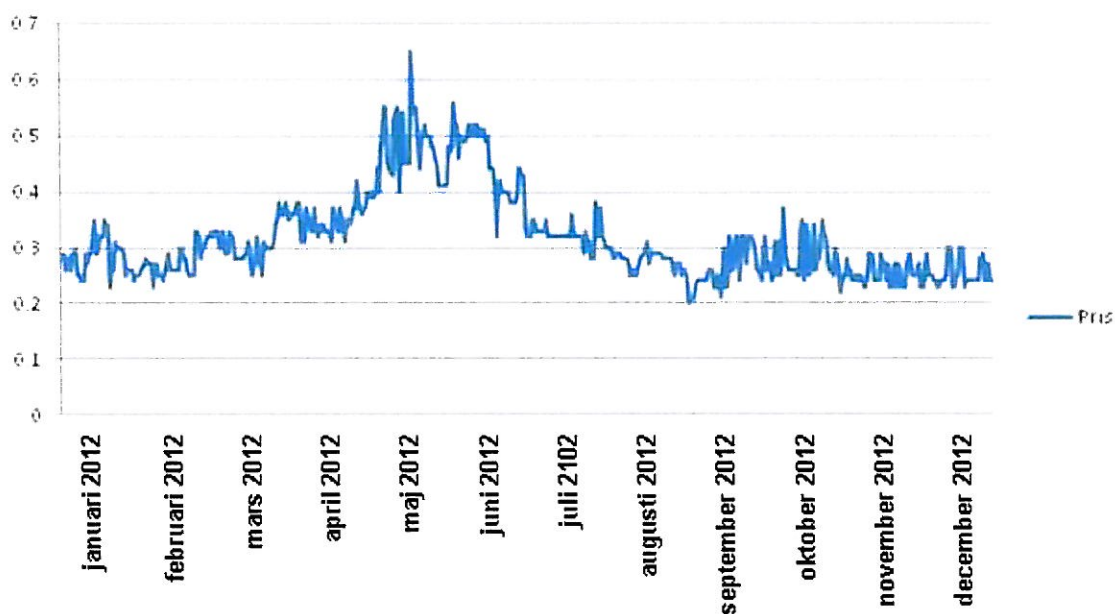
Org. nr: 556555-4382

AlphaHelix aktie började handlas på AktieTorget den 15 september 2006.

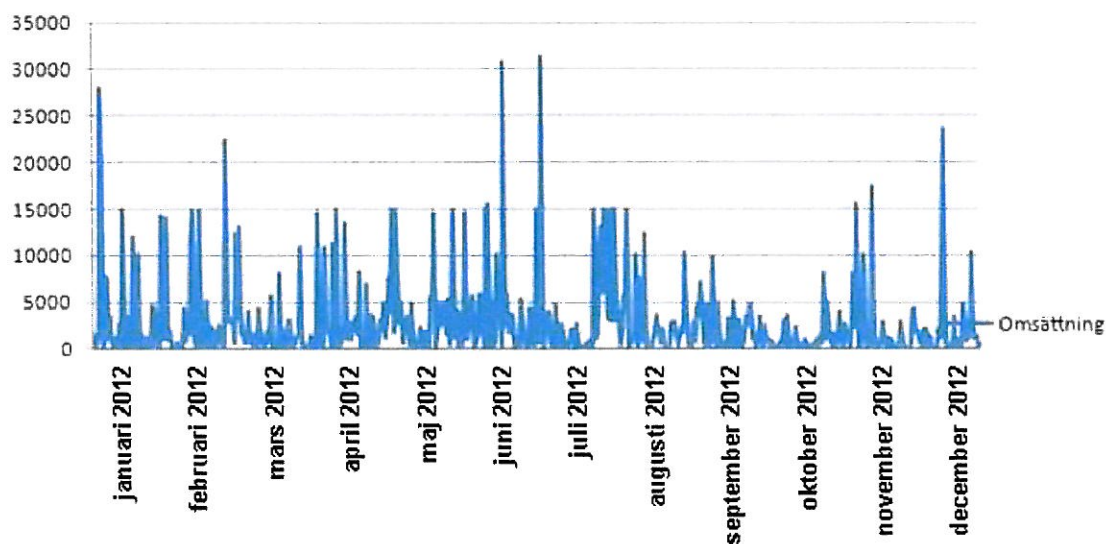
Under 2012 var högsta kurs 0,65 SEK och lägsta kurs 0,23 SEK. På balansdagen var den 0,24 SEK.

Medelomsättningen under 2012 var 5940 SEK per dag.

Aktiekurs



Omsättning SEK



Aktiekapitalets utveckling

Aktiekapitalet i AlphaHelix uppgick den 31 december 2012 till 500 000 kr fördelat på 46 165 752 aktier som är fullt inbetalda.

Varje aktie medför lika rätt till andel i bolagets tillgångar och resultat samt berättigar till en röst på bolagsstämman. Aktierna är fritt överlättningsbara. Bolagets aktiekapital, efter ändring av bolagsordning och förändring av aktiekapital, skall utgöra lägst 500 000 kr och högst 2 000 000 kr, fördelat på lägst 46 000 000 aktier och högst 184 000 000 aktier. AlphaHelix äger inga egna aktier.

| År | Händelse | Ökning av antalet aktier | Emissionskurs | Totalt antal aktier | Totalt aktiekapital, SEK |
|------|-----------------------------|--------------------------|--------------------|---------------------|--------------------------|
| 1998 | Bolaget bildades | 100 000 | 1,00 | 100 000 | 100 000 |
| 1999 | Nyemission | 552 354 | 1,00 | 652 354 | 652 354 |
| 2001 | Nyemission | 97 883 | 10,00 | 750 237 | 750 237 |
| 2003 | Nyemission | 1 175 725 | 1,00 | 1 925 962 | 1 925 962 |
| 2004 | Nyemission | 385 000 | 2,60 ¹⁾ | 2 310 962 | 2 310 962 |
| 2004 | Nyemission | 192 595 | 2,60 | 2 503 557 | 2 503 557 |
| 2005 | Nyemission | 157 230 | 5,20 | 2 660 877 | 2 660 877 |
| 2005 | Nedsättning av aktiekapital | | | 2 660 877 | 133 044 |
| 2005 | Nyemission | 150 692 | 5,20 | 2 811 569 | 140 578 |
| 2006 | Nyemission ²⁾ | 109 489 | 13,70 | 2 921 058 | 2 921 058 |
| 2006 | Fondemission ³⁾ | | | 2 921 058 | 2 921 058 |
| 2006 | Nyemission | 1 875 384 | 13,70 | 4 796 442 | 830 950 |
| 2007 | Nyemission | 3 597 331 | 5,20 | 8 393 773 | 1 454 163 |
| 2010 | Nyemission | 8 393 773 | 1,15 | 16 787 546 | 2 908 325 |
| 2011 | Nyemission | 29 378 206 | 0,23 | 46 165 752 | 7 997 893,83 |
| 2012 | Nedsättning av aktiekapital | | | 46 165 752 | 500 000 |

1) Emissionskurs beräknad inklusive erhållet ovillkorat aktieägartillskott om 0,5 MSEK.

2) Riktad nyemission till Affärsstrategerna AB enligt bemyndigande från ordinarie bolagsstämman 2005. Nyemissionen syftade till att höja det egna kapitalet inför noteringen på Aktietorget.

3) Fondemission för att höja aktiekapitalet till erforderlig nivå för publikt bolag.

Optionsprogram

Bolaget har inga pågående teckningsoptionsprogram eller liknande som kan medföra framtida utspädning. Konvertibellånet från Traction AB innebär dock en utspädning med 6 666 666 vid konvertering. Det finns inte heller några andra pågående aktiebaserade incitamentsprogram.

TEKNISK ORDLISTA

DNA (deoxyribonucleic acid)

En dubbelsträngad molekyl i form av en dubbelhelix. Den bär den genetiska informationen i form av gener som består av hundratals eller fler DNA-baser i en följd. Det finns fyra olika baser A,C,G och T. Ordningföljden av dessa baser definierar funktionen.

Genetiska molkyler

Den genetiska informationen kan lagras antingen som DNA eller RNA, där 'NA' står för Nucleic Acid, det vill säga nukleinsyra på svenska.

PCR

En metod att kopiera delar av en liten mängd DNA. Metoden bygger på en alternerande värme/kyl process där varje sådan cykel teoretiskt fördubblar mängden DNA. Detta gör att man från en enda DNA-molekyl som start kan få fram 100-tals miljoner kopior.

Point of care

Ett uttryck som beskriver produkter där analys av sjukdomsalstrande agens sker vid den primära vårdinrättningen.

qPCR

Se Realtids-PCR

Realtids-PCR

Bygger på att man mäter ackumuleringen av PCR produkt "on-line" direkt när det sker i provröret med hjälp av färgade signalmolekyler. Kallas också ibland qPCR (från engelskans 'quantitative') eller kvantitativ PCR på svenska.

Superkonvektion

AlphaHelix upptäckte 1998 att centrifugering kan göra en PCR-process upp till tio gånger snabbare med bibehållen känslighet. Metoden fick sedermera namnet Superkonvektion.

Crude sample PCR/QPCR

Ett uttryck när man kör PCR/QPCR på ett prov utan att extrahera eller rena DNA. Kostnad och tidsåtgång per prov minskar. Innehållet i proverna inhiberar normalt PCR/QPCR reaktionen vilket kan ge fel resultat.

AlphaHelix Molecular Diagnostics AB (publ)

Fålhagsleden 53

753 23 Uppsala

Tel: 018-12 07 01

Hemsida: www.alphahelix.com

Kontoförande institut

Euroclear Sweden AB

Box 7822

103 97 Stockholm

Tel: 08-402 90 00

Hemsida: www.euroclear.se

